

BETÆNKNING
om
Klubvirksomhed



UNDERVISNINGSMINISTERIET
November 1986



trykt på genbrugspapir

ISBN 87-503-6483-9

Stougaard Jensen/København
Un 00-165-bet.

INDHOLDSFORTEGNELSE

side:

| | | |
|-------------------|--|-----------|
| | UDVALGETS NEDSÆTTELSE OG KOMMISSORIUM | 1 |
| Kapitel 1. | KLUBBER - BAGGRUND OG LOVGIVNING | 4 |
| 1.1. | Klubber i historisk belysning | 4 |
| 1.2. | Klubbernes formål og indhold | 8 |
| 1.2.1. | Klubvirksomhedens formål | 8 |
| 1.2.2. | Klubvirksomhedens indhold | 11 |
| 1.3. | De eksisterende regelsæt bag klubvirksomheden inden for den sociale lovgivning og fritids- undervisnings loven - herunder bl.a. etablering, åbningstider, aldersgrænser og lokalemæssige forhold | 12 |
| 1.3.1. | Etablering og godkendelse | 12 |
| 1.3.2. | Aldersgrænser og åbningstider | 15 |
| 1.3.3. | Lokalemæssige forhold | 17 |
| Kapitel 2. | ØKONOMI OG ADMINISTRATION | 20 |
| 2.1. | Omfanget af klubvirksomhed og deltagerantal, herunder geografisk fordeling og aldersfordeling | 20 |
| 2.2. | Klubbens finansieringsgrundlag, herunder omfanget af de samlede statslige og kommunale udgifter til klubområdet | 24 |
| 2.3. | Den eksterne kompetencefordeling i forbindelse med drift af de forskellige klubformer | 30 |
| 2.4. | Klubbernes interne organisation og styrelse, herunder den daglige ledelse, medlems- og forældreindflydelse | 34 |
| 2.5. | Antal medarbejdere samt disses løn- og ansættelsesforhold | 39 |
| 2.5.1. | Antal medarbejdere | 39 |
| 2.5.2. | Løn- og ansættelsesforhold for ledere og medarbejdere | 40 |

| | | |
|-------------------|--|-----------|
| 2.6. | Uddannelse og kurser for klubmedarbejdere | 45 |
| 2.6.1. | Social-, børnehave- og fritidspædagog- uddannelserne | 46 |
| 2.6.2. | Medarbejderkvalifikationer i øvrigt | 48 |
| 2.6.3. | Klubuddannelsen | 51 |
| 2.6.4. | Kursusvirksomhed | 53 |
| Kapitel 3. | FRITIDS- OG UNGDOMSKLUBBENS PLACERING I DEN SOCIALE OG FRITIDSMÆSSIGE UDVIKLING | 55 |
| 3.1. | Samfundet og de unges vilkår | 55 |
| 3.1.1. | En helhedsorienteret ungdomspolitik | 55 |
| 3.1.2. | Helhedsorienterende initiativer inden for fritids- og socialpolitikken | 55 |
| 3.1.3. | Opgaver og behov i den fremtidige klubvirk- somhed | 57 |
| 3.1.4. | De unges behov for medansvar | 60 |
| 3.2. | Klubben som organisationsform og pædagogisk instrument. | 63 |
| 3.2.1. | Karakteristik af klubben som arbejdsform | 63 |
| 3.2.2. | Medlemsindflydelse i klubben | 65 |
| 3.2.3. | Tendenser i det fremtidige klubarbejde | 66 |
| 3.3. | Klubbens relationer til lokalsamfundet | 67 |
| 3.3.1. | Den hidtidige tredeling af klubbens funktionsområder | 67 |
| 3.3.2. | Klubbernes placering i den lokale planlægning på det social- og fritidspolitiske område | 68 |
| 3.3.3. | Generelle udviklingstendenser i retning af tværsektorielt samarbejde placerer klubberne centralt | 69 |
| 3.3.4. | Klubbens særlige karakteristika | 69 |
| 3.3.5. | Klubbens organisationsform | 70 |
| 3.4. | Klubben og den socialpædagogiske indsats blandt børn og unge | 71 |
| 3.4.1. | Klubben som led i den forebyggende indsats | 71 |

| | | |
|-------------------|---|-----------|
| 3.4.2. | Udviklingen inden for den socialpædagogiske indsats | 72 |
| 3.4.3. | Tendenser i forsags- og udviklingsarbejdet i klubberne | 73 |
| 3.4.4. | Klubtilbud til særlige grupper af børn og unge med specifikke behov | 75 |
| 3.5. | Klubaktiviteter som fritidsvirksomhed i ungdomsskolen | 76 |
| 3.5.1. | Sammenhæng mellem undervisning og fritidsvirksomhed | 76 |
| 3.5.2. | Generelle udviklingstendenser i ungdomsskoleklubben | 76 |
| 3.5.3. | Konkrete eksempler på udviklingsaktiviteter i ungdomsskoleklubben | 77 |
| 3.6. | Klubberne og foreningerne - alternativ, supplement og/eller samarbejde | 78 |
| 3.6.1. | Udviklingstendenser inden for kap. II klubberne | 78 |
| 3.6.2. | Klubbernes samarbejde med foreningslivet | 78 |
| 3.6.3. | Foreningsklubben | 79 |
| Kapitel 4. | DEN FREMTIDIGE KLUBVIRKSOMHED | 82 |
| 4.1. | Behov for en sammenhængende, koordineret klubpolitik | 82 |
| 4.2. | Udvalgets forslag til overordnede generelle målsætninger | 83 |
| 4.3. | Udvalgets anbefalinger vedrørende regelsættet for det fremtidige klubarbejde | 86 |
| 4.3.1. | Fortsat tredeling af lovgrundlaget | 86 |
| 4.3.2. | En vejledning for de tre klubformer | 87 |
| 4.3.3. | Harmonisering og forenkling af de gældende regler på klubområdet | 87 |

Bilag.

| | | |
|----------|---|-----|
| Bilag 1. | Oversigt over de vigtigste love og cirkulærer med relation til klubarbejdet | 95 |
| Bilag 2. | Redegørelse for de refusions/tilskudsberettigede udgifter i tilknytning til klublokalerne | 98 |
| Bilag 3. | Notat til klubudvalget vedr. løn- og ansættelsesvilkårene for medarbejdere i fritids- og ungdomsklubber | 101 |
| Bilag 4. | Undervisningsministeriets cirkulære om timelønninger m.v. pr. 1. oktober 1985 for personale beskæftiget ved fritidsvirksomhed i henhold til kap. I og II i lov om fritidsundervisning m.v. | 111 |

UDVALGETS NEDSÆTTELSE OG KOMMISSORIUM.

Efter anmodning fra undervisningsminister Bertel Haarder nedsatte folkeoplysningsudvalget den 30. september 1985 et underudvalg vedrørende klubvirksomhed.

Baggrunden for klubudvalgets nedsættelse var, at folketingets uddannelsesudvalg, i forbindelse med behandlingen af forslag til lov om ændring af fritidsundervisningslovens regler om bl.a. finansiering af ungdomsklubber, havde peget på det u hensigtsmæssige i, at klubvirksomhed reguleres efter tre forskellige regelsæt, henholdsvis fritidsundervisningslovens kap. I og II samt bistandsloven, til trods for at alle tre klubformer efter de ændrede finansieringsregler ville være bloktilskudsfinansierede fra 1. januar 1987.

Uddannelsesudvalget kunne derfor tilslutte sig, at undervisningsministeren ville nedsætte et underudvalg under folkeoplysningsudvalget, der bl.a. skulle skabe grundlag for en harmonisering af reglerne om klubvirksomhed samt se på mulighederne for en forenkling og smidiggørelse af reglerne.

Folkeoplysningsudvalget gav følgende kommissorium til underudvalget vedrørende klubvirksomhed:

"Underudvalget skal udarbejde en beskrivelse af den eksisterende klubvirksomhed, således som den forefindes inden for de tre forskellige regelsæt, nemlig fritidsundervisningslovens kapitel I, fritidsundervisningslovens kapitel II og bistandsloven.

Underudvalget skal foretage en vurdering af disse regelsæt og arbejdsfunktioner samt en analyse af de fremtidige udviklingsmuligheder for klubvirksomheden.

Underudvalget skal herefter udarbejde forslag til harmonisering af reglerne om klubvirksomhed samt se på mulighederne for en forenkling og smidiggørelse af bestemmelserne om aldersgrænserne og de fysiske rammer for klubvirksomhed. Underudvalget skal i denne forbindelse foretage en vurdering af de økonomiske og administrative konsekvenser af forslaget."

Folkeoplysningsudvalget udpegede generalsekretær Finn Larsen, Dansk Ungdoms Fællesråd, til at fungere som formand for klubudvalget og samtidig repræsentere folkeoplysningsudvalget i underudvalget.

En række organisationer og myndigheder blev anmodet om at udpege medlemmer til klubudvalget, der herefter fik følgende sammensætning:

Anders Glahn
Landsforeningen Ungdomsringen

Lotte Henriksen
Dansk Ungdoms Fællesråd

Henry Hjordkvist
Folkeoplysningsudvalget (LU)

Jes Jørgensen
Landsforeningen Danske Klubfolk

Jørgen Jørgensen
Folkeoplysningsudvalget (KL)

Sven Koch
Undervisningsministeriet

Finn Larsen (formand)
Folkeoplysningsudvalget (DUF)

Johs. Lyngsgaard
Folkeoplysningsudvalget (IF)

Anne Lind Madsen / Anne Petersen
Socialministeriet

Ole Nicolaisen
Kommunernes Landsforening

Carl Nissen
Undervisningsministeriet

Anders Lynge Madsen
Socialstyrelsen

Morten Sørensen
Børnesagens Fællesudvalg

Tilforordnede:

Mogens Karbo
Kommunernes Landsforening

Kirsten Laub
Socialstyrelsen

Palle Wraae
Landsforeningen Ungdomsringen

Sekretær for udvalget
Fuldmægtig Marianne Lehmann
Undervisningsministeriet

Der har været afholdt 10 møder i udvalget, herunder en intern konference om klubvirksomhed i bred forstand med deltagelse af repræsentanter fra en række organisationer og myndigheder med tilknytning til klubområdet.

1. KLUBBER - BAGGRUND OG LOVGIVNING.

1.1. Klubber i historisk belysning«

Fjer sidste verdenskrig kendte man kun enkelte spredte forsag på et egentligt klubarbejde. De første ungdomsklubber oprettedes 1925 under navnet "Saxoly Fritidsklub", der dækkede en række klubber under samlet ledelse, og efterfulgtes i 1929 af A/S Hjems Fritidsklub.

Besættelsestiden skabte imidlertid behov for en ekstraordinær indsats og fik i første omgang Danske kvinders samfundstjeneste og Dansk ungdomssamvirke til at nedsætte et udvalg under navnet "Kommissionen til oprettelse af fritidsklubber i Danmark" og med privat støtte at oprette en række klubber for unge fra 16-års alderen. I begyndelsen af 1943 var der i alt 24 klubber i gang. Kommissionens arbejde fortsattes i Landsforeningen af fritidsklubber, der stiftedes i sidste halvdel af 40'erne.

Den stigende ungdomskriminalitet i krigsårene og i tiden efter besættelsens ophør bevirkede, at der sideløbende med kommissionens arbejde på initiativ af Ungdomsringen - en sammenslutning af ungdomsklubber, der blev stiftet i 1942 - blev oprettet en række klubber for den halv voksne ungdom i alderen fra 14 til 16-17 år, ofte i forbindelse med fritidshjemmene.

I 1960 sammensluttedes Landsforeningen af ungdomsklubber i Danmark og Ungdomsringen til Landsforeningen Ungdomsringen, der omfattede i alt 239 klubber godkendt under socialministeriet og undervisningsministeriet.

Under undervisningsministeriet blev der i tilknytning til lov om ungdomsskoler for den ufaglærte ungdom (lov nr. 312 af 4. juni 1942) også fra 1946 mulighed for bevillinger til "forskellige foranstaltninger vedrørende ungdommens opdragelse og uddannelse". Bevillingen anvendtes til klubber, som oprettedes for ungdomsskolens elever.

Ved lovændringen i 1954 (lov om ungdomsundervisning m.v. nr.

219 af 11. juni) indførtes regler om tilskud til ungdomsklubber eller andre fritidsforanstaltninger for unge mennesker. Man skelnede mellem

- a) ungdomsskolens fritidsforanstaltninger - herunder de såkaldte lukkede klubber alene for ungdomsskolens elever - og
- b) "åbne" klubber, som var åbne for alle unge.

Siden 1946 har der således eksisteret to muligheder for oprettelse af ungdomsklubber med tilskud fra stat og kommune under henholdsvis socialministeriets og undervisningsministeriets lovgivning og administration, - og fra 1954 endda tre muligheder .

Vilkårene for oprettelse og drift af disse klubber var dog forskellige. Dette gav anledning til, at der i 1961 i tilslutning til statsministeriets bekendtgørelse nr. 296 af 25/9-1961 om overførelse af visse forretningsområder fra socialministeriet til undervisningsministeriet blev aftalt retningslinier for, i hvilke tilfælde ungdomsklubber skulle godkendes i henhold til socialministeriets bestemmelser eller i henhold til undervisningsministeriets bestemmelser. (Direktoratet for børne- og ungdomsforsorgens cirkulære nr. 25 af 1. februar 1962, og undervisningsministeriets cirkulære nr. 179 af 20. juli 1962).

Ifølge disse retningslinier skulle ungdomsklubber, der blev drevet kombineret med andre forebyggende institutioner i socialt regie, drives efter den sociale lovgivning. Andre ungdomsklubber blev anerkendt efter disse regler, dersom de "overvejende havde et socialt forebyggende formål, hvorved et samarbejde med børne- og ungdomsforsorgens institutioner blev forudsat". I benægtende fald henvistes klubben til at søge godkendelse under undervisningsministeriet.

På tilsvarende måde skulle amtsungdomsnævnene - senere amtsrådene - henvise klubber, hvis virksomhed forudsætter et samarbejde med børne- og ungdomsforsorgens institutioner, til godkendelse efter lov om børne- og ungdomsforsorg.

I begge tilfælde byggedes afgørelserne på lokale vurderinger i kommunernes fritidsnævn og sociale udvalg. Et kontaktudvalg, der var oprettet mellem undervisningsministeriet og socialministeriet, skulle behandle alle tvivls- og samarbejdsspørgsmål, der måtte opstå på disse områder.

I lov om fritidsundervisning m.v. (nr. 233 af 6. juni 1968) førtes reglerne om ungdomsklubber under undervisningsministeriet videre stort set uændrede fra 1954. På to områder indførte man dog væsentlige ændringer: Man ophævede den hidtidige diskriminering mod politisk og religiøst ungdomsarbejde i de "åbne" ungdomsklubber. Endvidere fik medlemmerne i disse klubber en lov sikret ret til mindst et medlem i den bestyrelse, som klubberne ifølge bestemmelserne skulle have.

I forbindelse med lovændringen i 1968 vedtog man også at overføre skolefritidsklubberne til undervisningsministeriet, idet de nye interessegruppebestemmelser bl.a. skulle omfatte denne virksomhed.

Det tidligere nævnte kontaktudvalg omtales ikke i loven eller tilhørende bekendtgørelse. Kontaktudvalget havde haft en del sager forelagt - dels om klubbers tilhørsforhold, dels om harmonisering af regler og bestemmelser på forskellige områder, bl.a. om tilskud til uddannelse af ledere og medarbejdere. Men udvalget havde ikke myndighed til at gennemtrumfe sine afgørelser - (i de tilfælde, hvor man kunne enes i udvalget), - og kontaktudvalgets møder ophørte efterhånden, uden at udvalget dog officielt blev nedlagt.

I 1972 foreslog et kontaktudvalg vedrørende ungdomsnarkomani (i "Redegørelse III om prævention af stofmisbrug"), at man undersøgte mulighederne for en samling - eller bedre koordinati-on af fritidsforanstaltninger, herunder klubvirksomheden. På denne baggrund nedsattes en arbejdsgruppe af embedsmænd fra socialministeriet og undervisningsministeriet. Arbejdsgruppen skulle koncentrere sig om klubvirksomheden, og den afgav i 1974 en rapport med forslag om en overførsel af dele af klubvirksomheden til undervisningsministeriet. Et af socialministeriets medlemmer af arbejdsgruppen kunne dog ikke tilslutte sig forsla-

get, og da det vakte stejl modstand fra ungdomsklubberne, blev det ikke gennemført. Oprettelsen af klubber under de ministerier fortsatte som hidtil. Med bistandslovens ikrafttræden i 1976 blev ansvaret for oprettelse og drift af klubber i socialt regie overdraget til de enkelte kommunalbestyrelser.

I 1983 nedsatte undervisningsministeriet et udvalg om fritidsundervisningslovens kap. II, fritidsvirksomhed for børn og unge, hvorunder også de "åbne" klubber hører.

Det var udvalgets opgave,
at foreslå ændringer til nugældende lovbestemmelser,
at give anvisninger på, hvorledes den enkelte kommune kan udarbejde en samlet og mere helhedsorienteret politik for hele fritidssektoren,
at overveje mulige forenklinger og smidiggørelse af bestemmelserne, bl.a. om aldersgrænser m.v., og
at overveje finansieringen af fritidssektoren.

Udvalget skulle endvidere overveje konsekvenserne for klubvirksomhed under socialministeriet.

Udvalget skulle endelig specielt overveje problemområder som f.eks. ligestilling af aktiviteter med samme funktioner, uanset initiativtager - og rimelige garantier for bestående virksomhed i en overgangsperiode.

I september 1984 afgav udvalget betænkning nr. 1016 - om fritidsvirksomhed for børn og unge.

Udvalget havde ikke kunnet nå til enighed om finansieringen - og havde derfor heller ikke udarbejdet forslag til ændringer af gældende lovbestemmelser.

Derimod, nåede udvalget frem til enighed om en række hovedprincipper for en fritidspolitisk målsætning, som efter udvalgets mening burde være retningsgivende for fremtidig lovgivning om fritidsforanstaltninger - særlig om en helhedsorienteret fritidspolitik.

Udvalget havde ikke specielt taget stilling til mulige konsekvenser for klubvirksomhed under socialministeriet. Men udvalget foreslog i principperne **bl.a.**, at kommunalbestyrelsen skal sikre en samordning af fritidstilbud under såvel fritidsundervisningsloven som under anden lovgivning, herunder bl.a. den sociale lovgivning.

I 1985 besluttedes det, at den hidtidige statsrefusion af dele af de kommunale udgifter under bistandsloven skulle erstattes af bloktilskud til kommunerne - med virkning fra 1. januar 1987. Samtidig vedtoges en tilsvarende ordning for undervisningsministeriets "åbne" klubber. Ungdomsskolens virksomhed - herunder ungdomsskoleklubberne - var tidligere, i 1975, overgået til bloktilskud.

1.2. Klubbernes formål og indhold.

1.2.1. KLUBVIRKSOMHEDENS FORMÅL.

Klubvirksomhedens formål er ikke for nogen af klubformernes vedkommende beskrevet præcist i love eller bekendtgørelser.

På trods af, at klubber oprettes og drives efter forskellige lovgivninger, har de en række generelle fællestræk og overordnede formål:

- Klubber er et fritidstilbud til alle børn og unge efter skole og erhvervsarbejde.
- Medlemmerne kan - inden for klubbens åbningstid - frit vælge, hvornår de vil deltage i klubbens aktiviteter, ligesom de frit kan vælge mellem forskellige aktivitetsformer.
- Klubber tilbyder meningsfyldte og udviklende fritidsaktiviteter og medvirker hermed i en generelt forebyggende indsats over for børn og unge.
- Udover at tilbyde aktiviteter - skaber klubben samværssammenhæng for børn, unge og de voksne klubmedarbejdere - og støtter herigennem en positiv socialiseringsproces og identitetsudvikling.

- Klubberne medvirker gennem deres samlede virksomhed til at forberede børn og unge til medleven og medbestemmelse i et demokratisk samfund og til medansvar for løsning af fælles opgaver.

De forskellige klubformer har desuden en række specielle formål og karakteristika:

Som omtalt ovenfor er der historisk en række begrundelser for klubbernes forskellige tilknytningsformer. Men der indgår også forskellige samfundsmæssige sigtemål, som er vigtige for at forstå fritids- og ungdomsklubbernes opbygning og aktiviteter. I det følgende benyttes til beskrivelse af disse samfundsmæssige mål nøglebegreber som: fritidspolitisk, socialpædagogisk, forebyggende sigte samt undervisningsmæssige mål. Begreberne er ikke entydige, de lapper i høj grad ind over hinanden, og de fleste klubber opfylder hver samtidig flere af målene. Men til forståelse skal her præciseres særlige karakteristika ved nogle af disse begreber.

Med et fritidspolitisk tilbud forstår man først og fremmest et tilbud til børn og unge om udviklende samvær og aktiviteter i fritiden.

Et socialpædagogisk tilbud indgår i en kommunes generelle socialpolitik og skal sikre børn og unge med forskellig social baggrund muligheder for aktiviteter i fritiden. Det skal søge at forebygge sociale problemer blandt børn og unge.

De socialministerielle klubber.

Fritids- og ungdomsklubber oprettet i henhold til lov om social bistand er primært et socialpædagogisk fritidstilbud til børn og unge. Klubberne omfatter i det væsentlige 3 kategorier opdelt efter alder:

- Fritidsklubber for de 7-14 årige
- Ungdomsklubber for de 14-18 årige
- Kombinerede fritids- og ungdomsklubber, der dog oftest har virksomheden opdelt således, at fritidsklubben typisk arbejder om

eftermiddagen og ungdomsklubben om aftenen, evt. med enkelte timers overlappende virksomhed.

Klubberne, der er beregnet til længere eller kortere dagophold for medlemmerne, har et socialpædagogisk sigte ved at være et supplement til hjemmet under børnenes og de unges opvækst og udvikling. Klubberne indgår samtidig i en kommunes samlede socialt forebyggende indsats over for børn og unge.

De undervisningsministerielle klubber.

Ungdomsskoleklubben, (fritidsundervisnings lovens kap. I).

Fritidsvirksomheden indgår, hvadenten den omfatter en virksomhed, der er struktureret og/eller benævnt som ungdomsklub eller ej, som en integreret del af den samlede ungdomsskolevirksomhed, således at undervisningen kan lægge op til fritidsvirksomheden og denne omvendt kan bygge på undervisningen. Fritidsvirksomheden er således kun åben for ungdomsskolens elever og forudsætter deres deltagelse i undervisningen. Fritidsvirksomheden har derfor samme formål som ungdomsskolen, defineret i fritidsundervisningslovens § 1: "at give unge mellem 14 og 18 år en undervisning, der fæstner og uddyber deres kundskaber, giver dem forståelse af og dygtiggør dem til erhvervs- og samfundslivet og bidrager til at give deres tilværelse forøget indhold.

Den åbne ungdomsklub (fritidsundervisningslovens kap. II) er et led i en kommunes almindelige fritidstilbud til unge mellem 14 og 18 år, der ifølge fritidsundervisningslovens § 30 "samler unge til virksomhed og samvær i deres fritid".

Især i landområderne er den åbne klub meget lokalt bestemt, og knyttet til områdets øvrige fritidstilbud i et mere eller mindre åbenlyst defineret samarbejde og arbejdsdeling.

De åbne klubber har især en forpligtelse over for den gruppe af "foreningsløse" unge, som ikke søger øvrige fritidsaktiviteter.

1.2.2. KLUBVIRKSOMHEDENS INDHOLD.

Indholdsmæssigt spænder de tre klubformer over en overordentlig bred vifte af tilbud og aktiviteter, og det er stort set kun klubmedarbejdernes og medlemmernes fantasi, der sætter grænser, - ud over eventuelt økonomien. Fra gammel tid har man villet give de unge et tilholdssted, hvor de kunne mødes og snakke, - "det varme gadehjørne".

I tilknytning hertil har man så tilbudt aktiviteter som f.eks. billard, forskellig hobbyvirksomhed, foredrag, film, discotek, BMX-, musik- og teatergrupper, videogrupper, idræt m.m. Alt sammen aktiviteter, som i forvejen optog de unge - eller som man formåede at gøre dem interesseret i. Man har ofte karakteriseret ungdomsklubben som neutral og ikke bestemt af en interesse eller idé - i modsætning til f.eks. foreningslivet. Dette er kun rigtigt for så vidt som klubberne og deres medlemmer på forhånd sjældent er tilsluttet een bestemt, landsomfattende fælles aktivitet eller idé. Arbejdet i den enkelte klub vil derimod ofte være præget af interessebetonet, eventuelt idémæssig virksomhed. En fritids- eller ungdomsklub kan derfor måske bedst karakteriseres som en arbejdsform, hvor man - meget naturligt - anvender de unges interesser og engagement som et middel i det pædagogiske arbejde med at opfylde de ovennævnte, generelle formål.

Ser man generelt på klubbernes aktiviteter, er det vanskeligt at spore væsentlige indholdsmæssige forskelle mellem de forskellige klubformer, bortset fra de forholdsvis få klubber, som arbejder med særligt socialt belastede unge, der i de fleste tilfælde forudsætter tilknytning til det øvrige behandlingstilbud inden for det sociale system.

Endvidere er de sociale klubber karakteriseret ved generelt at indgå i tæt sammenhæng med de øvrige daginstitutioner i området og med nære forbindelseslinier til social- og sundhedsforvaltningen.

Klubbernes forskellige administrative tilknytning og umiddelbare samarbejdspartnere vil dog ofte, på baggrund af forskellige traditioner, præge arbejdet i klubberne.

Men klubbernes forskellige geografiske placering, - i landdistrikter eller i storby-områder, deres mere eller mindre socialt belastede eller "truede" rekrutteringsområder, - eller deres størrelse, har tilsyneladende en stirre betydning for, hvordan klubarbejdet udformes.

1.3. De eksisterende regelsæt bag klubvirksomheden inden for den sociale lovgivning og fritidaundervisningsloven - herunder bl.a. etablering, åbningstider, aldersgrænser og lokalemæssige forhold.

Lovgivningen åbner mulighed for, at der etableres klubvirksomhed ud fra forskellige regelsæt.

De socialministerielle klubber oprettes med hjemmel i lov om social bistand § 69. Undervisningsministeriets klubber oprettes i henhold til lov om fritidsundervisning m.v. kap. I, for så vidt angår ungdomsskolens lukkede klubber, og kap. II for de åbne klubbers vedkommende. I bilag 1 er der udarbejdet en oversigt over de vigtigste love, bekendtgørelser, cirkulærer m.v. med relation til klubvirksomheden.

1.3.1. ETABLERING OG GODKENDELSE.

Socialministeriets klubber.

Ifølge bistandsloven § 69 skal kommunalbestyrelsen sørge for, at der er det nødvendige antal daginstitutionspladser for børn og unge, herunder socialpædagogiske fritidsforanstaltninger.

Kommunalbestyrelsen afgør selv, i hvilket omfang man opfylder forpligtelsen til at sørge for det nødvendige antal dagforanstaltninger. Kommunalbestyrelsen kan opfylde sin forpligtelse, enten ved at oprette eller drive institutionen selv, evt. i fællesskab med andre kommuner, eller ved at indgå overenskomst med private institutioner om driften. Socialministeriet har fastsat vejledende regler for institutionernes ledelse og drift i cirkulære af 29. marts 1976. Regler om kommunalbestyrelsernes beslutningsgrundlag inden for dagforanstaltningsområdet fremgår af cirkulære af 24. november 1982.

Der er meget få bindende regler for kommunen på det socialministerielle klubområde.

I henhold til lov nr. 526 af 13. august 1986 om styrelse af sociale og visse sundhedsmæssige anliggender udarbejder kommunalbestyrelsen en plan for den sociale virksomhed i kommunen, herunder klubvirksomheden, der sendes til socialministeriet til godkendelse.

Undervisningsministeriets klubber.

Ungdomsskoleklubberne oprettes i henhold til kap. I i lov om fritidsundervisning m.v. Reglerne er uddybet i bekendtgørelse om ungdomsskolen, herunder ungdomskostskoler, jfr. bilag 1.

Retsgrundlaget omkring ungdomsskolen indeholder ikke detaljerede bestemmelser om ungdomsskolernes, herunder **ungdomsskoleklubbernes**, indhold, omfang og tilrettelæggelse, men blot nogle generelle bestemmelser om kommunens forpligtelse til at fremsætte tilbud og etablere forskellige former for **ungdomsskolevirksomhed**.

Lov om fritidsundervisning m.v. indeholder i § 2, stk. 3 følgende bestemmelse:

I tilknytning til ungdomsskolens undervisning kan kommunalbestyrelsen bestemme, at der for skolens elever efter regler, der fastsættes af undervisningsministeren, skal arrangeres klubvirksomhed, lejrskoleophold og anden fritidsvirksomhed.

Det er således op til kommunalbestyrelsen at træffe beslutning om, hvorvidt kommunens ungdomsskole skal have klubvirksomhed eller ej. I givet fald skal ungdomsklubben etableres i tilknytning til undervisningen, d.v.s. at den skal være en integreret del af ungdomsskolens samlede tilbud.

I henhold til skolestyrelseslovens § 3 vedtager kommunalbestyrelsen kommunens ungdomsskoleplan, og træffer beslutning om ungdomsskolevirksomheden.

Det skal fremgå af ungdomsskoleplanen, hvilke former for fritidsvirksomhed, herunder klubvirksomhed, ungdomsskolen etablerer. På grundlag af ungdomsskoleplanen udarbejdes der hvert år forslag til ungdomsskolevirksomhed inden for det pågældende område. Denne virksomhed skal fremgå af det tilbud, der fremsendes til alle unge mellem 14 og 18 år i kommunen (jfr. bekendtgørelse om ungdomsskolen, herunder ungdomsskoler §§ 10 og 11).

Der kan ligeledes etableres ungdomsskoleklubvirksomhed ved ungdomsskoler efter disse retningslinier.

Fritidsvirksomheden indgår som nævnt som en integreret del af den samlede ungdomsskolevirksomhed.

Det er denne konstruktion, der især adskiller ungdomsskolens fritidsvirksomhed fra klubberne i henhold til fritidsundervisningslovens kapitel II og bistandsloven.

De åbne ungdomsklubber oprettes i henhold til fritidsundervisningslovens kap. II, hvis bestemmelser uddybes i bekendtgørelsen om fritidsvirksomhed for børn og unge, jfr. bilag 1.

En ungdomsklub oprettet i henhold til fritidsundervisningslovens kap. II er en klub, der samler unge mellem 14 og 18 år til virksomhed og samvær i deres fritid, jfr. fritidsundervisningslovens § 30.

Kommunalbestyrelsen kan godkende oprettelse af ungdomsklubben. Det er en betingelse for offentlige tilskud, at visse i loven fastsatte betingelser er opfyldt, f.eks. skal klubben stå åben for alle mellem 14-18 år. Klubben skal have en bestyrelse, og dens leder og medarbejdere skal have de fornødne kvalifikationer. Klubben skal råde over egnede lokaler, og der skal foreligge en plan for virksomheden, jfr. bekendtgørelse om fritidsvirksomhed for børn og unge, §§ 15-20.

Det er en betingelse for offentlige tilskud, at virksomheden er gennemført i overensstemmelse med den godkendte plan, jfr. bekendtgørelsens § 23.

Forsøgsvirksomhed på klubområdet.

Både bistandsloven og fritidsundervisningsloven åbner mulighed for, at der etableres forsøgsvirksomhed på klubområdet, hvorved lovenes almindelige bestemmelser kan fraviges midlertidigt. Der henvises til bistandslovens § 138b og fritidsundervisningslovens § 109.

1.3.2. ALDERSGRÆNSER OG ÅBNINGSTIDER.

Socialministeriets klubber.

Aldersgrænser.

Fritidsklubber anvendes normalt af børn i alderen 7-14 år. Fritidsklubberne udgør således et alternativ til fritidshjemmene. Forskellen mellem de to foranstaltninger er, at der ikke er kontrolleret fremmøde i klubberne. De tilmeldte børn kan komme og gå, som de selv og deres forældre måtte ønske det.

Ungdomsklubber anvendes normalt af unge i alderen 14-18 år. I ungdomsklubberne skal de unge på samme måde som i fritidsklubberne kunne komme og gå, som de selv måtte ønske det.

Der er ikke fastsat nogen aldersgrænse i bistandsloven, men 18-års grænsen har som hovedregel ligget som en forudsætning for udbetaling af refusion.

Specielt vedrørende tilsynet i de socialministerielle klubber.

Der findes ikke klare bestemmelser for fritids- og ungdomsklubbernes tilsyn med medlemmerne, herunder ikke en klar afgrænsning mellem fritidshjem og fritidsklubber.

Følgende skal dog fremhæves:

I fritids- og ungdomsklubberne kan børnene og de unge frit komme og gå, som de vil. Der føres tilsyn med dem i det omfang, de er i klubben. Af hensyn til den sociale ressourcetælling føres der dog en "statistisk" fremmødekontrol.

I fritidshjemmene aftales tider og retningslinier for de enkelte børns fremmede med forældrene, ligesom der føres tilsyn med børnene i det omfang, de er i fritidshjemmet. "Forfald" meddeles til fritidshjemmet af forældrene, ligesom institutionen meddeler afvigelser i barnets fremmede i forhold til de aftalte retningslinier.

Åbningstider.

Der er ikke fastsat generelle regler for de sociale klubbers åbningstider. Åbningstiderne retter sig efter de lokale behov, og vil ofte være udvidet til at dække hele dagen og aftenen med det meste af året, normalt hele året.

Fritidsklubberne er normalt åbne i eftermiddagstimerne, medens ungdomsklubberne har åbent om aftenen og eventuelt i weekender. Da aldersgrupperne i de seneste år er ændret i retning af stadig yngre børn, er fritidsklubbernes åbningstider mange steder blevet udvidet til også at omfatte formiddags- og morgentimerne. Ligeledes har de 12-14 åriges udvikling, aktivitetsønsker og behov for at være sammen med jævnaldrende - også i aftenetimerne - været årsag til, at der i tilknytning til fritids- og ungdomsklubber er oprettet juniorklubber, der enten samkøres med ungdomsklubben på faste ugedage, eller helt overtager klubbens lokaler i bestemte tidsrum.

Undervisningsministeriets klubber.

Ungdomsskolens klubber henvender sig til de 14-18 årige, som er elever i ungdomsskolen samt de unge over 18 år, der har fast dispensation til at deltage i undervisningen. Ifølge § 8, stk. 2 i bekendtgørelsen om ungdomsskoler bestemmes det, at ungdomsskoleklubben skal være åben mindst 1 gang om ugen i mindst 3 timer, jfr. reglerne om kap. II klubbernes åbningstider.

De åbne ungdomsklubber samler unge mellem 14 og 18 år til virksomhed og samvær i deres fritid.

Unge, der fylder 18 år i løbet af klubsæsonen, kan fortsætte i begge klubformer indtil afslutningen af den pågældende sæson.

Kap. II klubberne skal være åbne mindst 1 gang om ugen i mindst 3 timer, jfr. § 14, stk. 2 i bekendtgørelsen om fritidsvirksomhed for børn og unge. Klubbens åbningstid tilrettelægges efter de unges behov i lokalområdet og bør bl.a. tage hensyn til andre fritidstilbud i kommunen. Der er ikke med ovennævnte bestemmelse angivet nogen øvre grænse for, hvor mange timer klubben kan være åben. Det kriminalpræventive råd har anbefalet at holde ungdomsklubberne åbne i sommerperioden. Men også denne mulighed må ses i sammenhæng med andre tilbud om udendørsaktiviteter i lokalområdet.

1.3.3. LOKALEMÆSSIGE FORHOLD.

De fleste klubber, både de socialministerielle og de undervisningsministerielle, råder over egne lokaler. Dette er en forudsætning for, at klubben kan leve op til sine opgaver og forpligtelser som samlingssted og socialforebyggende virksomhed for de unge i nærmiljøet.

Der er ikke fastsat normer med hensyn til klublokalerne udseende, indretning m.m., da behov og ønsker varierer fra klub til klub.

Ved indretningen af klublokalerne må man følge kravene fra de offentlige myndigheder, der tænkes her navnlig på brand-, sundheds- og arbejdstilsynsreglementer.

De lokaler, som klubben ønsker at anvende, skal være egnede til den virksomhed, man ønsker at sætte i gang. I praksis vil klubben ofte være nødt til, når den planlægger sin virksomhed, at tage hensyn til de lokalemæssige forhold. Men det må understreges, at gode klublokaler kan være afgørende for klubbens trivsel.

De socialministerielle klubber.

På socialministeriets område er der ikke opstillet bindende eller vejledende regelsæt for klubvirksomhedens lokaleforhold. Disse spørgsmål er overladt til kommunerne. Der er derimod reg-

ler uden for den sociale lovgivning, som har indflydelse på klubområdet.

Det er almindeligt, at klubbernes lokaler i eventuelle ledige perioder benyttes af fritidshjem, dagplejeformidling, mor/barn grupper, senior klubber og af pensionister m.fl.

I bilag 2 er der foretaget en gennemgang af, hvilke lokalemæssige udgifter på klubområdet der henhører under anlæg, og som sådanne finansieres af kommunerne, og hvilke der henregnes til driftsudgifter, og dermed giver adgang til statsrefusion.

De undervisningsministerielle klubber.

Kap. I klubberne.

Ungdomsskolens fritidsvirksomhed skal foregå i egnede lokaler, der er udstyret med henblik på fritidsaktiviteter, jfr. ungdomsskolebekendtgørelsen § 28.

Kommunen har pligt til at tilvejebringe lokaler og udstyr. Dette kan ske ved, at der stilles egnede lokaler og udendørs anlæg, der tilhører kommunen eller er beliggende i kommunen, til rådighed med lys, varme, inventar, rengøring og fornøden **pedel-**bistand. Hvis dette ikke er muligt, skal kommunen på anden måde sørge for, at de nødvendige lokaler fremskaffes, om fornødent ved byggeri, jfr. ungdomsskolebekendtgørelsen §§ 33-36.

Kap. II klubberne.

Det er en godkendelsesbetingelse for kap. II klubberne, at de råder over egnede lokaler til brug for den klubvirksomhed, der fastlægges af bestyrelsen i samråd med klubbens leder, medarbejdere og medlemmer. Tolkningen af begrebet egnede lokaler må afhænge af, hvilke aktiviteter der ønskes gennemført.

I denne forbindelse er det især et spørgsmål om, hvorvidt brugere selv føler, at de lokaler, man ønsker at anvende eller får tilbudt, kan danne en hensigtsmæssig ramme om den aktivitet eller de aktiviteter, man søger om at få godkendt. Især er det

dog væsentligt, at klubber selvstændigt får mulighed for at råde over lokalerne, så disse kan indrettes af de unge i forhold til aktuelle behov og aktivitetsønsker.

Kommunen skal efter indstilling fra fritidsnævnet anvise egnede lokaler og udendørsanlæg med fornødent udstyr til godkendte ungdomsklubber. Lokalerne, der enten tilhører kommunen eller er beliggende i kommunen, skal stilles til rådighed med lys, varme, inventar, rengøring, tilsyn m.v. De således anviste lokaler skal kun stilles til rådighed for klubvirksomheden i det omfang, anvendelsen kan forenes med de formål, lokalerne m.v. i øvrigt skal tjene.

Hvis klubben anvender egne eller lejede lokaler, indgår udgifterne hertil som en del af de tilskudsberettigede udgifter. I bilag 2 er der redegjort for, hvilke statstilskud der kan ydes til lokalemæssige udgifter.

For så vidt angår undervisningsministeriets klubber har den nu nedlagte centrale rådgivningstjeneste for skolebyggeri oprettet af Undervisningsministeriet, Amtsrådsforeningen og Kommunernes Landsforening udarbejdet lokalevejledninger for såvel ungdomsskolen som fritidsvirksomheden for børn og unge i to rapporter i juni 1984.

2. ØKONOMI OG ADMINISTRATION.

2.1. Omfanget af klubvirksomhed og deltagerantal, herunder geografisk fordeling og aldersfordeling.

Klubber oprettet i henhold til bistandsloven og fritidsundervisningslovens kap. II.

Nedenfor i tabel 2.1. er angivet en oversigt over antallet af refusionsberettigede klubber oprettet i henhold til bistandsloven og fritidsundervisningslovens kap. II i sæsonen 1984/85, tillige med en opgørelse over klubmedlemmerne i samme periode, samt det årlige antal åbningstimer.

Oplysninger om de klubber, der drives i henhold til bistandsloven indhentes gennem Danmarks statistiks årlige ressourceopgørelse, som gennemføres på en bestemt dag i januar måned. For klubber indhentes oplysninger om antal indskrevne, fordelt på alder, sæsonlængden og det ugentlige åbningstimer på opgørelsestidspunktet, samt antal ansatte fordelt efter hovedgrupper af uddannelse og med oplysning om det ugentlige antal arbejdstimer defineret som antal timer, der modtages løn for. Det bemærkes, at kun medlemmer, der har betalt kontingent, medregnes i ressourceopgørelsen.

For så vidt angår undervisningsministeriets kap. II klubber indsamles oplysningerne af ministeriets økonomisk-statistiske kontor på baggrund af kommunernes indberetninger om ungdomsklubberne efter hver sæsons afslutning. Antallet af medlemmer opgøres pr. 31/12 den pågældende sæson.

Tabel 2.1. Opgørelse over antal klubber, deltagere og åbningstimer i 1984/85.

| | Soc.min.fritids- | Kap. II klubber og ungdomsklubber |
|---------------------------|------------------|--------------------------------------|
| Antal klubber | 704 | 577 |
| Antal medlemmer/deltagere | 63.931 | 40.159 |
| Årlige åbningstimer | 1.372.800 | 263.022 |

Af tabellen ses, at det samlede antal årlige åbningstimer er væsentligt større for socialministeriets klubber end for undervisningsministeriets kap. II klubber. Dette er bl.a. en følge af klubbernes forskellige geografiske placering i by- eller **land-**kommuner med heraf følgende forskelle i befolkningens sammensætning m.m. Det stemmer med, at undervisningsministeriets klubber typisk har længere åbningstid i by- end i landkommuner.

I antallet af sociale klubber indgår tillige 50 socialpædagogiske foranstaltninger.

Det er alene de refusionsberettigede klubber, der indgår i tal materialet, idet f.eks. seniorklubber eller andre klubtyper, der alene drives med kommunale eller private tilskud, ikke er medregnet.

Den amtsvise fordeling af de samme to klubkategorier i sæsonen 1984/85 fremgår af tabel 2.2 nedenfor.

Tabel 2.2. Den amtsvise fordeling af klubberne i 1984/85.

| Amt/kommune | Soc.min.klubber | Kap. II klubber |
|-----------------------|-----------------|-----------------|
| Københavns kommune | 85 | 2 |
| Frederiksberg kommune | 5 | 0 |
| Københavns amt | 150 | 33 |
| Frederiksborg amt | 53 | 16 |
| Roskilde amt | 49 | 11 |
| Vestsjællands amt | 28 | 32 |
| Storstrøms amt | 33 | 27 |
| Bornholms amt | 4 | 7 |
| Fyns amt | 22 | 61 |
| Sønderjyllands amt | 18 | 52 |
| Ribe amt | 17 | 46 |
| Vejle amt | 39 | 29 |
| Ringkjøbing amt | 45 | 44 |
| Århus amt | 93 | 54 |
| Viborg amt | 18 | 70 |
| Nordjyllands amt | 45 | 93 |
| I alt (hele landet) | 704 | 577 |

Der kan ikke siges noget entydigt om, hvornår man benytter sig af de eksisterende klubformer.

De sociale klubber etableres især i de stirre byer, medens man i landkommunerne oftest foretrækker kap. II klubberne. Det er især i Københavnsområdet, at de største forskelle mellem disse to klubformers placering eksisterer, som det fremgår af tabellen.

Det vil dog især være de lokale behov for specifikt socialt forebyggende foranstaltninger eller mere generelle fritidstilbud, der er afgørende for, hvilken klubform der etableres. Behovet for foranstaltninger for særlige aldersgrupper samt særlige ønsker til klubbernes åbningstider spiller imidlertid også en rolle. Og endelig beror en del på traditionen i de enkelte kommuner.

Ungdomsskoleklubberne.

Det tilsvarende talmateriale for ungdomsskoleklubberne er ikke direkte sammenligneligt med ovenstående statistik, idet opgørelsesmetoden er forskellig.

Ifølge definitionen registreres der kun een klub pr. kommunal ungdomsskole, ligesom antallet af klubmedlemmer er defineret som antallet af elever i de ungdomsskoler, der har klubvirksomhed.

På denne baggrund »er tallene for skoleåret 1984/85 således ud for kap. I klubbernes vedkommende:

Tabel 2.3. Opgørelse over antal ungdomsskoleklubber og deltagere i skoleåret 1984/85.

Kap. I klubber

| | |
|-----------------------------|---------|
| Antal ungdomsskoler/klubber | 154 |
| Antal medlemmer/deltagere | 105.297 |

Antallet af åbningstimer er ikke registreret for kap. I klubberne.

Aldersfordelingen i klubberne.

Socialministeriets klubber, herunder de socialpædagogiske fritidsforanstaltninger havde i januar 1985 i alt 63.931 indskrevne medlemmer, der aldersmæssigt fordelte sig således:

Tabel 2.4. Den aldersmæssige fordeling af medlemmerne i socialministeriets klubber i 1985.

| | |
|-----------------|---------------|
| Under 7 år | 2.197 |
| 7-10 år | 17.260 |
| 11-13 år | 22.132 |
| <u>14-18 år</u> | <u>22.342</u> |
| I alt | 63.931 |

Tabel 2.5. Aldersfordelingen blandt ungdomsskolernes i alt 191.795 elever i 1984/85.

| <u>alder</u> | <u>antal elever</u> | <u>pct.</u> |
|-----------------|---------------------|-------------|
| 13 år | 7.024 | 3.60 |
| 14 år | 49.498 | 25.80 |
| 15 år | 55.046 | 28.70 |
| 16 år | 39.692 | 20.70 |
| 17 år | 23.279 | 12.10 |
| 18 år | 10.305 | 5.35 |
| <u>o. 18 år</u> | <u>7.233</u> | <u>3.75</u> |
| I alt | 191.795 | 100,00 |

Der foreligger ikke en særskilt aldersopdeling for de 105.297 ungdomsskoleklubmedlemmer.

I kap. II klubberne er deltagerne alle mellem 14 og 18 år, medmindre der er givet dispensation til at fravige denne aldersgrænse, specielt med henblik på forsags- og udviklingsarbejde, jfr. herom nedenfor i kap. 3.2. Størsteparten af deltagerne er dog formentlig fra 14-16 år.

2.2. Klubbens finansieringsgrundlag, herunder omfanget, af de samlede statslige og kommunale udgifter til klubområdet..

Socialministeriets klubber.

Finansieringsgrundlaget.

Fritids- og ungdomsklubbernes driftsudgifter dækkes ved medlemskontingent på højst 20 % af udgifterne, idet der ses bort fra ejendomsudgifter og udgifter til husleje og vedligeholdelse, jfr. § 1, stk. 3, i bekendtgørelse nr. 541 af 16. november 1983 om betaling for ophold i daginstitutioner m.v. for børn. I gennemsnit andrager betalingen ca. 10 % af udgifterne. Ud over dette kontingent betaler medlemmerne halvdelen af udgifter til materialer til hobbyvirksomhed og den fulde udgift til forplejning.

Den øvrige del af driftsudgifterne dækkes af kommunerne, som indtil 1. januar 1987 modtager statsrefusion på 50 % af kommunens nettoudgifter til klubdrift, d.v.s. efter fradrag af indtægter, herunder kontingenter. Der er ikke maksimumsgrænser for de refusionsberettigede udgifter i klubberne, jfr. bistandslovens § 133 og 136.

Hensigten med denne mere fordelagtige statsrefusion for klubberne (sammenholdt med øvrige daginstitutioner) er at tilskynde kommunerne til at fastsætte et rimeligt lavt kontingentniveau (det fremgår bl.a. af bemærkningerne til bistandsloven).

Etableringsudgifter finansieres af kommunerne, som kan anmelde forrentning og afskrivning heraf til statsrefusion.

Specielt vedrørende klubkontingenterne i de socialministerielle klubber.

Ifølge en pilotundersøgelse gennemført af Landsforeningen Danske Klubfolk i sæsonen 1985/86 vedrørende klubkontingenterne i de socialministerielle klubber fremgår det, at der er store forskelle på disse fra kommune til kommune.

Ungdomsklubberne har priser fra 0 til over 100 kr. pr. måned med et gennemsnit på 30 kr.

Priserne i fritidsklubber, der har åbent om eftermiddagen, varierer fra 30 kr. til over 300 kr., med et gennemsnit på omkring 145 kr.

I fritidsklubber, der har åbent hele dagen, er priserne fra 100 kr. til over 500 kr., med et gennemsnit på ca. 285 kr. I vurderingen af klubtaksterne må imidlertid indgå en analyse af de enkelte klubbers tilbud til børnene og de unge (åbnings-tid, faciliteter og aktiviteter m.v.).

Det sociale udvalg kan beslutte at fritage enkeltmedlemmer helt for betaling i tilfælde, hvor opholdet i klubben må anses for særligt påkrævet af sociale eller pædagogiske grunde, såfremt betalingen vil vanskeliggøre barnets eller den unges medlemskab af klubben.

Som det bl.a. er påpeget af Regeringens Ungdomsudvalg, har der igennem de seneste år været en udvikling på fritidsklubområdet i retning af at åbne klubtilbudet for stadig yngre. Dette har som konsekvens ført til stærkt stigende kontingenter i fritidsklubberne (da disse "morgenklubber" sammenlignes med fritidshjemmene) - ofte med afsmitning på ungdomsklubbernes kontingent.

Statslige udgifter.

Socialministeren har i cirkulære af 27. december 1976 fastsat regler for kommunalbestyrelserne om regnskabsaflæggelse og refusion. De refusionsberettigede udgifter på bistandslovens område fremgår af § 15-36 i cirkulæret. Det er en forudsætning for opnåelse af refusion, at de i lovgivningen fastsatte betingelser for ydelsen er opfyldt.

Statsrefusionen til socialministeriets klubvirksomhed og andre socialpolitiske foranstaltninger udgjorde i 1985 359 mill.kr., hvoraf 37 mill.kr. vedrører andre socialpædagogiske foranstaltninger.

Hertil skal lægges socialministeriets udgifter til finansiering af klubuddannelsen, jfr. nedenfor under 2.7. De samlede udgifter til uddannelse og efteruddannelse udgjorde i 1985 knap 2 mill.kr.

For så vidt angår socialministeriets klubber for unge over 18 år, finansieres disse som tidligere nævnt alene af kommunerne uden statsrefusictn.

Kommunale udgifter.

De samlede kommunale driftsudgifter udgjorde i 1984/85 ligeledes 359 mill.kr., hvoraf de 37 mill.kr. vedrører andre sociale foranstaltninger., Klubbernes anlægsudgifter er en ren kommunal udgift, der i 1984/85 på socialministeriets område udgjorde knap 28 mill.kr. Der henvises til bilag 2, hvori der redegøres for, hvilke ejendomsudgifter der betragtes som henholdsvis anlægsudgifter og refusionsberettigede driftsudgifter.

Undervisningsministeriets klubber.

Kap. I klubberne.

Finansieringsgrundlaget.

Ifølge § 29 i ungdomsskolebekendtgørelsen skal adgangen til ungdomsskoleklubberne være gratis. Der kan dog opkræves betaling for de materialer, der forarbejdes i klubben, ligesom deltagerne kan afkræves delvis betaling for udgifter til lejrskoleophold og andre fritidsarrangementer i tilknytning til klubbens virksomhed. Befordringsgodtgørelse skal ydes til klubmedlemmer, hvis afstanden til ungdomsklubben er 11 km eller derover, jfr. ungdomsskolebekendtgørelsen §§ 29, 31 og 51.

Finansieringen af ungdomsskoleklubberne, såvel drift som anlæg, er et kommunalt anliggende, idet statstilskuddet som tidligere nævnt, siden 1975 indgår i de kommunale bloktilskud. Undervisningsministeriet yder dog et årligt tilskud til uddannelse af

lærere og ledere i ungdomsskolen i henhold til fritidsundervisningslovens § 101. Disse udgifter udgjorde i 1985 ca. 75.000 kr. på ungdomsskoleklubområdet.

De kommunale driftsudgifter skønnes i sæsonen 1984/85 at have været 50 mill.kr., hvoraf de 44 mill.kr. vedrører lønninger og de 6 mill.kr. materialer. Tallene er anslået ud fra de samlede driftsudgifter på ungdomsskoleområdet, der i 1985 udgjorde 496 mill.kr.

Kap. II klubberne.

Finansieringsgrundlaget.

For så vidt angår ungdomsklubber, der etableres og drives i henhold til fritidsundervisningslovens kap. II, skal klubben gennem opkrævning af et rimeligt kontingent eller midler fra anden side selv udrede den del af driftsudgifterne, der ikke dækkes af stat og kommune.

Der er ikke faste regler for, hvad der forstås ved et rimeligt kontingent, men det er vigtigt, at dette fastsættes, "så ingen af økonomiske grunde hindres i at blive medlem af en ungdomsklub" (Klubvejledningen, side 46). Man tager normalt udgangspunkt i klubbens åbningstid, faciliteter, og aktiviteter m.v. - sammenholdt med hvad det koster at deltage i øvrige fritidstilbud i kommunen.

Til godkendte ungdomsklubber i henhold til fritidsundervisningslovens kap. II ydes statstilskud på 45 % og kommunalt tilskud på mindst 35 % af driftsudgifterne incl. ejendomsudgifterne. Der henvises til bekendtgørelse om fritidsvirksomhed for børn og unge, § 29, der angiver de tilskudsberettigede udgiftstyper.

Til ungdomsklubber, der har særligt store driftsudgifter, herunder navnlig lokaleudgifter, kan der inden for rammerne af en mindre årlig bevilling ydes et supplerende statstilskud, der

kan gøres betinget af, at kommunen yder et tilsvarende tilskud, jfr. bekendtgørelsens § 30.

Kommunerne har endvidere en forpligtelse til at anvise egnede lokaler og udendørs anlæg til de godkendte ungdomsklubber, jfr. herom ovenfor under afsnit 1.3.

Statstilskud.

Det er en forudsætning for statstilskuddet, at klubben er godkendt af kommunen, samt at denne har erklæret sig villig til at yde støtte med mindst 35 %. Statsrefusionen til kap. II klubberne udgjorde i sæsonen 1984/85 30.1 mill.kr. Hertil kommer et supplerende statstilskud til klubber med særligt store lokaleudgifter på 100.000 kr.

Endvidere ydede undervisningsministeriet i 1985 yderligere 360.000 kr. til uddannelse af ledere og lærere inden for klubområdet i henhold til fritidsundervisningslovens § 101, jfr. nedenfor under afsnit 2.6.3., ligesom Landsforeningen Ungdomsringen har modtaget tilskud i 1985 på 400.000 kr. til ansættelse af konsulenter på klubområdet i henhold til fritidsundervisningslovens § 100.

Dette indebærer samlede statstilskud på knap 31 mill.kr.

De kommunale tilskud til kap. II klubbernes drift i 1984/85 var kr. 32.905.893 eller ca. 49 % af de samlede tilskudsberettigede udgifter.

Hertil kommer de kommunale anlægsudgifter på området, der i 1985 udgjorde 2.5 mill.kr.

De samlede offentlige udgifter til klubområdet i 1984/85 fremgår af oversigten nedenfor:

Tabel 2.6. Offentlige udgifter til klubområdet i 1984/85.

| mill.kr. | soc.min. klubber | kap. I - klubber | kap. II - klubber |
|------------------------------|---------------------|---------------------|----------------------|
| statstilskud | 359 | - | 30.1 |
| suppl. statslige udgifter | 2 | 0,075 | 0.8 |
| kommunale driftsudgifter | 359 | 50 | 32.9 |
| kommunale anlægsudgifter | 28 | - | 2.5 |

Budgetforudsætninger for klubområdet i 1987.

Som nævnt indebærer finansieringsomlægningen pr. 1. januar 1987 for klubområdet, at udgifterne for fremtiden afholdes 100 % af kommunerne.

Den statslige refusion til de sociale klubber og kap. II klubberne vil således bortfalde, men de beløb, som refusionen hidtil har udgjort, vil i stedet blive indregnet i de generelle statstilskud til kommunerne, der fordeles efter objektive kriterier (bloktilskud).

De sociale klubber.

Beregningen af bloktilskudsforhøjelsen i 1987 er baseret på kommunernes budgetter for 1986.

Kommunerne har i 1986 budgetteret med i alt kr. 854,4 mill, (excl. forældrebetaling) til klubber, herunder andre socialpædagogiske foranstaltninger. Hertil kommer en yderligere udgift på kr. 9,8 mill, til fripladser. Statsrefusion heraf udgør 432,1 mill.kr., og i princippet vil det sige, at bloktilskuddet forhøjes med dette beløb i 1987 som følge af finansieringsomlægningen for de socialministerielle klubber.

De undervisningsministerielle kap. II klubber.

Finansieringsomlægningen for kap. II klubberne indebærer en forøgelse af de generelle bloktilskud på 30 mill.kr. i 1987, svarende til finanslovens budgettal for 1986. Hertil kommer 7,5 mill.kr. afsat på finanslovsforslaget for 1987 med henblik på restafregning af statstilskuddet pr. 1. januar 1987.

2.3. Den eksterne kompetence fordeling i forbindelse med drift, af de forskellige klubformer.

Socialministeriets klubber.

Bistandsloven indeholder i kap. 16 en række bestemmelser om daginstitutioners, herunder klubvirksomhedens, administration og forvaltning.

Herudover har socialministeren fastsat vejledende regler for institutionernes ledelse og drift i socialministeriets cirkulære af 29. marts 1976 om institutioner under kommunerne og om visse særlige plejehjem, og i cirkulære af 24. november 1982 om kommunalbestyrelsens beslutningsgrundlag inden for daginstitutionsoområdet, (jfr. bilag 1).

Den eksterne styring af klubberne kan herefter skitseres således:

| |
|--|
| <p>Socialministeriet Socialstyrelsen</p> |
|--|

Socialministeren/socialstyrelsen er øverste administrative myndighed og varetager centrale opgaver vedrørende social bistand. Herunder hører udarbejdelse af vejledninger, cirkulærer m.v. om institutioners ledelse og drift samt regler for forældrebetaling.

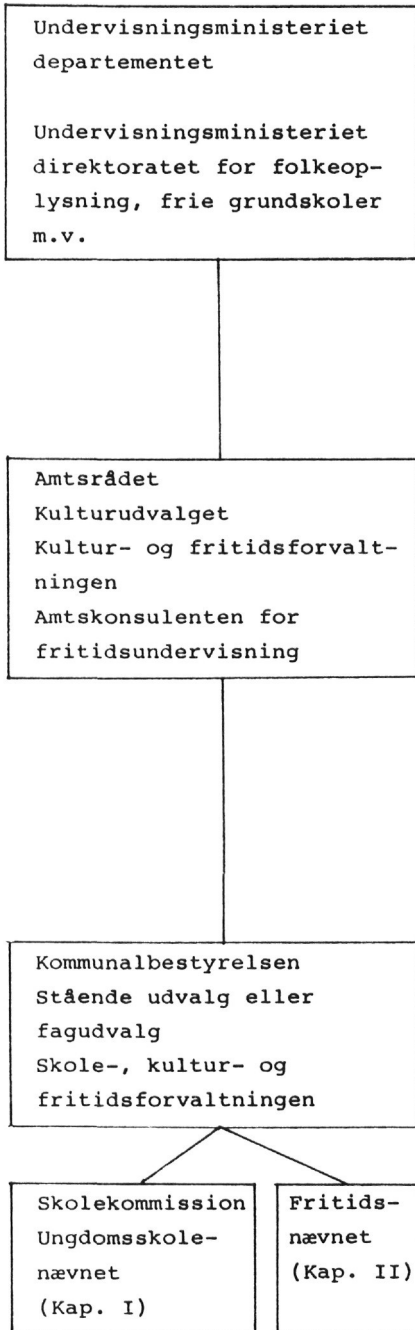


Amtsrådet skal i henhold til bistandslovens § 71, stk. 2, yde vejledning og kan foretage undersøgelser i forbindelse med spørgsmål om driften af daginstitutionerne, herunder klubvirksomheden i amtet. (Bestemmelsen er kun yderst sjældent taget i anvendelse).

Kommunalbestyrelsen foretager den endelige godkendelse af klubbens virksomhed og har ansvaret for tilsynet med den daglige drift, der omfatter det almindelige økonomiske tilsyn (budget- og regnskabskontrol) og det pædagogiske tilsyn. Arbejdsmæssigt varetages kommunalbestyrelsens opgaver af social- og sundhedsforvaltningen under det sociale udvalg, der ligeledes driver de kommunale klubber i henhold til bistandsloven.

Undervisningsministeriets klubber.

Undervisningsministeriets klubber er styrelsesmæssigt underlagt Lov om styrelsen af kommunernes skolevæsen og af virksomhed efter lov om fritidsundervisning m.v. (skolestyrelsesloven), samt Lov om kommunernes styrelse, jfr. bilag 1, hvilket giver følgende struktur for de to **klubformer** i



Undervisningsministeriet
direktoratet for folkeop-
lysning, frie grundskoler
m.v. fastsætter regler om ledelse og drift af klubber godkendt efter lov om fritidsundervisning.

Indtil 1/8-86 virkede ministeriet som ankeinstans i forhold til de beslutninger, der måtte blive taget af de (amts)kommunale myndigheder.

Amtrådet er fra d. 1/8-86 øverste klageinstans for kommunens afgørelser vedrørende virksomhed efter fritidsundervisningsloven. Efter amtsrådets bestemmelser er den til hvert amt knyttede konsulent for fritidsundervisning vejledende og rådgivende for bl.a. klubvirksomheden i amtet, efter anmodning fra kommunalbestyrelsen.

Kommunalbestyrelsen påser, at betingelserne for fritidsvirksomheden er opfyldt, og foretager den endelige godkendelse af klubbernes virksomhed, budget og regnskab.

Arbejdsomt varetages kommunalbestyrelsens opgaver af skole-, kultur- og fritidsforvaltningen.

Kap. I klubberne.

Skolekommissionen varetager tilsynet med kommunens skolevæsen, herunder virksomheden i henhold til fritidsundervisningslovens kap. I i forbindelse med ungdomsskolenævnet.

Ungdomsskolenævns sager går videre over skolekommissionen til stående udvalg eller fagudvalg via økonomiudvalget til kommunalbestyrelsen.

Ungdomsskolenævnet afgiver indstilling til skolekommissionen med forslag til ungdomsskolens virksomhed og lokalebehov og godkender undervisningsmidler til brug for ungdomsskoler.

Ansøgninger om stillinger ved den kommunale ungdomsskole forelægges ungdomsskolenævnet til udtalelse.

Ungdomsskolenævnet består af:

2 medlemmer valgt af kommunalbestyrelsen blandt dens medlemmer.

2 medlemmer valgt af kommunalbestyrelsen efter indstilling fra de stedlige organisationer - herunder arbejdsmarkedets organisationer - og uddannelsesinstitutioner, der har særlig interesse i ungdomsskolevirksomhed.

1 medlem valgt af og blandt medlemmerne af skolenævnene (**skolestyrelsesloven § 11, stk. 2**).

Ud over de 5 medlemmer deltager ungdomsskoleinspektøren, en fællesrepræsentant fra ungdomsskolens lærere og pædagogiske medarbejdere, en repræsentant fra fritidsnævnet, samt eventuelt en repræsentant fra socialforvaltningen, i ungdomsskolenævnets møder som tilforordnede.

2 elevrepræsentanter valgt af ungdomsskolens elever eller elevråd/klubråd har ligeledes adgang til at deltage i **ungdomsskolenævnets møder**.

Kap. II klubberne.

Fritidsnævnet afgiver indstilling til kommunalbestyrelsen via stående udvalg samt økonomiudvalget om godkendelse af fritidsvirksomhed for børn og unge, lokalebehov m.v. Fritidsnævnet koordinerer endvidere fritidsaktiviteterne i kommunen samt behandler spørgsmål vedrørende kap. II klubbernes budget og regnskab. Fritidsnævnet består normalt af 7 medlemmer.

4 medlemmer vælges af kommunalbestyrelsen blandt dens medlemmer.

3 medlemmer vælges af kommunalbestyrelsen blandt initiativtagerne til kommunens fritidsvirksomhed for børn og unge (Skolestyrelseslovens § 11, stk. 3). Et af fritidsnævnets medlemmer deltager uden stemmeret i ungdomsskolenævnets møder.

Ud over de 7 nævnsmedlemmer tilforordnes der en repræsentant for ledere og medarbejdere ved kommunens ungdomsklubber.

2.4. **Klubbernes interne organisation og styrelse, herunder den daglige ledelse, medlems- og forældreindflydelse»**

Socialministeriets klubber.

De sociale klubber oprettes enten som kommunale eller som selvejende institutioner efter overenskomst med kommunen. De institutioner, som kommunen selv opretter og driver, indgår som integreret led i den kommunale forvaltning. Reglerne om budgetlægning, regnskabsførelse m.v. samt revision fremgår derfor af loven om kommunernes styrelse og af den styrelsesvedtægt, der er oprettet i henhold hertil, og af de kasse-, regnskabs- og revisionsregulativer m.v., der er vedtaget af kommunalbestyrelsen. Socialministeriet har i cirkulære af 27. december 1976 til kommunalbestyrelserne fastsat regler om regnskabsaflæggelse, refusion m.v.

De selvejende institutioner skal have en vedtægt/ der - ud over institutionens navn og hjemsted samt formål - indeholder regler om institutionens ledelse, bestyrelsens sammensætning m.v., jfr. institutionscirkulæret af 29. marts 1976.

De selvejende institutioner skal endvidere have en bestyrelse, der har det overordnede økonomiske og pædagogiske ansvar for klubbens virksomhed over for kommunalbestyrelsen. Bestyrelsen skal handle i overensstemmelse med den overenskomst, der er indgået med kommunen om institutionens formål og drift m.v. Bestyrelsen/socialforvaltningen godkender den af lederen udarbejdede plan for klubbens virksomhed - samt indstiller budget og regnskab til kommunalbestyrelsens godkendelse. Efter indstilling fra lederen foretager bestyrelsen/socialforvaltningen ansættelser og afskedigelser af faste medarbejdere, ligesom den ansætter og afskediger lederen.

Daglig ledelse.

Lederen har det pædagogiske ansvar over for klubbens bestyrelse og ansvaret for klubbens daglige drift. Under ansvar over for økonomiudvalget ansætter og afskediger lederen normalt det timelønnede personale, foretager indstilling om ansættelser og afskedigelser af personale i faste stillinger og forestår budget, regnskab og plan for klubbens virksomhed.

Lederen kan endvidere pålægges ansvaret for at føre klubbens driftsregnskab. Lederen kan dog ikke pålægges nogen personlig hæftelse over for klubbens økonomiske forpligtelser.

Der er ikke tillagt medarbejdergruppen nogen kompetence i forholdet til institutionens drift. Dog beskrives i cirkulæret om institutioner under kommunerne, pkt. 73, at ledere og øvrige medarbejdere med fast tilknytning til institutionen (herunder timelønnede) danner et medarbejderråd, der er medbestemmende om retningslinierne ved det pædagogiske arbejde. Det er dog praksis, at tilbagevendende medarbejdermøder behandler såvel budget, regnskab, som planer for klubbens virksomhed og afgiver indstilling til klubbens bestyrelse. Ligeledes behandler medarbejdermødet pædagogiske og sociale problemer i relation til enkeltmedlemmer og klubbens samlede aktivitet. Ved de selvejende institutioner udpeger medarbejderrådet en tilforordnet til klubbens bestyrelse, der deltager i møderne uden stemmeret.

Medlems- og forældreindflydelse.

Der er ikke i bistandsloven tillagt klubbens medlemmer nogen formaliseret kompetence i forhold til klubbens daglige drift.

Dog inddrages de unge nogle steder i klubbens drift. Dette foregår oftest som et samarbejde mellem medarbejderne og medlemmerne og omfatter især programfastlæggelser.

I en del klubber eksisterer organer, hvor medlemmerne på demokratisk vis indvælger deres repræsentanter til et klubråd eller lignende organ, som forsøger at få direkte indflydelse på den daglige og økonomiske drift.

Forældrene har indflydelse på klubbens drift gennem forældreråd eller bestyrelse.

Ved selvejende institutioner vælger forældregruppen af sin midte mindst 2 repræsentanter til bestyrelsen.

Ved kommunale klubber vælges af og blandt forældrene et forældreråd på mindst 3 medlemmer (normalt 5). Der er ikke givet faste regler for forældrerådets arbejde, men rådet behandler normalt spørgsmål som: 1. Retningslinier for det pædagogiske arbejde. 2. Institutionsbudget. 3. Ændringer eller udvidelse af institutionens fysiske rammer og funktioner. Forældrerådets stilling til de behandlede spørgsmål meddeles kommunen. Forældrerådet vælges på det ene af 2 årlige forældremøder, der som minimum skal afholdes.

Cirkulæret om institutioner under kommunen nævner i pkt. 74, at forældregruppen må søges medinddraget i stillingtagen til spørgsmål, der i almindelighed berører børnenes forhold på institutioner.

Erfaringen viser, at forældrenes interesse for forældrerådsarbejdet aftager, efterhånden som børnene bliver ældre.

Undervisningsministeriets klubber.

Kap. I klubberne.

Ungdomsskoleklubbernes overordnede ledelse i kommunen er ungdomsskolenævnet, jfr. ovenfor afsnit 2.3.

Daglig ledelse.

Ungdomsskoleinspektøren er den pædagogiske og administrative leder af den samlede ungdomsskolevirksomhed, jfr. § 57, stk. 3, i skolestyrelsesloven.

Til bistand for ungdomsskoleinspektøren kan kommunen ansætte pædagogisk medhjælp, jfr. § 10 i Lov om fritidsundervisning m.v. Ledelsesstrukturen i ungdomsskolerne kan være vidt forskellig

afhængig af de lokale forhold. Der kan således være en pædagogisk medhjælp med status af funktionsleder (daglig leder) af ungdomsskoleklubben. Der er ikke lovfæstet nærmere regler for medarbejdernes indflydelse på klubbens daglige drift eller lovfæstede regler for lærer-/medarbejderråd, men det findes i mange ungdomsskoler og vil i givet fald fremgå af ungdomsskoleplanen.

Ungdomsskolelærerne har i medfør af § 6, stk. 2, i bekendtgørelse om ledeses, læreres og elevers deltagelse i kommissions- og nævnsmøder i henhold til skolestyrelsesloven adgang til at vælge 1 repræsentant til at deltage i ungdomsskolenævnets møder. Denne repræsentant har ingen stemmeret i nævnet, men kan deltage i behandlingen af sagerne og er berettiget til at få tilført protokollen evt. afvigende meninger.

Medlems- og forældreindflydelse.

Ungdomsskoleklubbens medlemmer er samtidig ungdomsskoleelever. De har ret til at vælge 2 repræsentanter til ungdomsskolenævnet som tilforordnede, og denne adgang benyttes i vid udstrækning. Elevrepræsentanterne i ungdomsskolenævnet har de samme rettigheder i nævnet som lærerrepræsentanterne, men må ikke overvære den del af forhandlingerne, der angår sager vedrørende enkelte elever, lærere eller ledere (bekendtgørelsens § 12, stk. 2).

Såfremt der ved ungdomsskolen er oprettet elevforsamlinger eller lignende, da vælges elevrepræsentanterne til **ungdomsskolenævnet** af og blandt denne forsamling. Dette kan således være et klubråd, såfremt ungdomsskoleeleverne har besluttet at lade elevmedindflydeisen virke på denne vis. Det vil i givet fald fremgå af ungdomsskoleplanen.

Retten for ungdomsskoleeleverne til at danne en elevforsamling findes lovfæstet i § 80 b i Skolestyrelsesloven.

Ungdomsskoleeleverne har også en mulighed for at få indvalgt repræsentanter i skolekommissionen, idet der i bekendtgørelse om leder-lærer-elev-repræsentation i § 4 er anført, at elevrepræsentanter til skolekommission, der vælges af elevforsamlinger,

vælges af og blandt elevrepræsentanterne i skolenævn og ungdomsskolenævn.

Elevforsamlingen er mange steder oprettet som et klubråd, der sammen med ledelsen ofte danner en planlægnings- og evalueringsgruppe for ungdomsskoleklubbens drift. Forældregruppen har gennem skolenævnets repræsentant i ungdomsskolenævnet mulighed for indflydelse på ungdomsskolevirksomheden.

Kap. II klubber.

De åbne ungdomsklubber er selvejende virksomheder med en bestyrelse som øverste ledelse.

Klubben skal have vedtægter, hvoraf det skal fremgå, med hvilket formål klubben drives, hvorledes bestyrelsen er sammensat og valgt, og hvorledes ansvarsfordelingen mellem bestyrelse og leder skal være.

Bestyrelsen har det overordnede økonomiske og pædagogiske ansvar for klubbens virksomhed.

Bestyrelsen godkender den af lederen udarbejdede plan for klubbens virksomhed - samt budget og regnskab.

Efter indstilling fra lederen foretager bestyrelsen ansættelse og afskedigelse af medarbejdere, ligesom bestyrelsen ansætter og afskediger lederen.

Daglig ledelse.

Den daglige ledelse af klubben påhviler den af bestyrelsen ansatte leder og dennes medarbejdere. Lederen foretager indstillinger om ansættelser og afskedigelser, og har ansvaret for budget og regnskab samt for udarbejdelse af plan for klubbens virksomhed.

Nogle klubber har dog valgt at overlade en del af administrationen, herunder regnskabskontrollen til kommunen.

Lederen kan ikke pålægges nogen personlig hæftelse over for klubbens økonomiske forpligtelser.

Der er ikke tillagt medarbejdergruppen nogen kompetence i forholdet til institutionens drift. Det er dog ofte sådan, at der i løbet af sæsonen holdes nogle medarbejdermøder, hvor man behandler den langsigtede planlægning, bl.a. program og budget.

Medlems- og forældreindflydelse.

Medlemmerne skal vælge mindst 1 (fra 1. januar 1987 mindst 2) repræsentanter til klubbens bestyrelse.

Herudover er der ikke i fritidsundervisningsloven tillagt klubbens medlemmer nogen egentlig kompetence i forhold til klubbens daglige drift, men i videst muligt omfang søges klubmedlemmernes ønsker om selv at være ansvarlige for deres egen klubvirksomhed imødekommet.

Almindeligvis vil klubbens program og budget blive forelagt medlemmerne (klubrådet) til udtalelse, før det behandles af bestyrelsen.

Forældreindflydelsen er indskrænket til evt. deltagelse i bestyrelsesarbejdet.

2.5. Antal medarbejdere samt, disses løn- og ansættelsesvilkår.

2.5.1. ANTAL MEDARBEJDERE.

Antallet af medarbejdere, samt medarbejdertimer for skoleåret 1984/85 for de tre klubformer fremgår af oversigten nedenfor.

Tallene omfatter ikke vikarer, langtidsledige og rengøringspersonale, eller den tid, der i daginstitutioner med tilknyttet klub anvendes til klubarbejde.

Tabel 2.7. Antallet af klubmedarbejdere og medarbejdertimer i 1984/85.

| | soc.min. klubber | kap. I klubber | kap. II klubber |
|--------------------|---------------------|-------------------|--------------------|
| antal medarbejdere | 3.100 1) | 4.616 2) | 3.353 |
| medarbejdertimer | 6.448.000 3) | 302.059 | 609.305 |

- 1) Antal medarbejdere omregnet til fuldtidsbeskæftigede.
- 2) Tallet omfatter medarbejdere ved ungdomsskolens samlede fritidsvirksomhed.
- 3) Antal fuldtidsansatte x 40 timer x 52.

2.5.2. LØN- OG ANSÆTTelsesFORHOLD FOR LEDERE OG MEDARBEJDERE.

Løn- og ansættelsesvilkårene for ledere og medarbejdere i de socialministerielle og de undervisningsministerielle klubber er forskellige. Nedenfor gives en summarisk redegørelse for forskellene på området. For en mere detaljeret beskrivelse henvises til Notat vedrørende løn- og ansættelsesvilkår for medarbejdere i fritids- og ungdomsklubber, udarbejdet af Landsforeningen af Danske Klubfolk, i samråd med Kommunernes Landsforening, der er optrykt som bilag 3 til nærværende betænkning.

De socialministerielle klubber.

Løn- og ansættelsesvilkårene for medarbejderne i socialministeriets fritids- og ungdomsklubber fastlægges efter forhandling mellem Landsforeningen af Danske Klubfolk (LDK) og Kommunernes Landsforening.

Overenskomsten fornyes hvert andet år. Den seneste overenskomst har virkning indtil 31. marts 1987.

Overenskomsten vedrører følgende medarbejdergrupper:

- I Uddannede ledere og klubassistenter, månedslønnede.
- II Ikke-uddannede klubmedarbejdere, månedslønnede.
- III Ledere og uddannede klubassistenter, timelønnede.
- IV Ikke-uddannede klubassistenter, timelønnede,

Det er den pågældende kommune, som godkender klubbens lønningsbudget, og dermed antallet og arten af stillinger i klubber.

Lederne i de sociale klubber aflønnes på grundlag af antallet af indskrevne medlemmer.

Medarbejderne ansættes i faste stillinger, og aflønnes med månedsløn, hvis deres ugentlige timetal er 15 timer eller derover. De er gennem overenskomst omfattet af bestemmelser for arbejdstid, anciennitet, pension, sygdom, barsel, ferie og opsigelse. Et mindre antal medarbejdere er dog ansat på "timeløn" og aflønnet med 14-dages løn. Men i øvrigt også omfattet af bestemmelser for arbejdstid, anciennitet, sygdom, barsel, ferie og opsigelse. Bilag 3 indeholder en nøjere redegørelse for lønmæssig indplacering af de forskellige personalekategorier, anciennitet, arbejdstid m.v., hvortil der henvises. Nedenfor gives der en oversigt over lønsatserne for klubmedarbejderne i de socialministerielle klubber pr. 1. oktober 1985:

Lønsatser for klubmedarbejdere ved kommunale og selvejende klubber pr. 1. oktober 1985 (stedtillæg I, III og IV):

Klubassistenter.

| | | VI | III | I |
|------------------|-----------------|-------------|---------|---------|
| Lønramme K 10/11 | Skalatrín 15/20 | | | |
| | " 15 = | kr. 141.675 | 134.481 | 130.557 |
| | " 20 = | kr. 153.690 | 145.536 | 141.087 |

Afdelingsledere.

| | | | | |
|---------------|-----------------|-------------|---------|---------|
| Lønramme K 13 | Skalatrín 18/22 | | | |
| | " 18 = | kr. 149.269 | 141.515 | 137.285 |
| | " 22 = | kr. 158.096 | 149.941 | 145.493 |

| | | | | |
|---------------|-----------------|-------------|---------|---------|
| Lønramme K 14 | Skalatrín 19/23 | | | |
| | " 19 = | kr. 151.441 | 143.488 | 139.151 |
| | " 23 = | kr. 160.165 | 152.249 | 147.930 |

| | | | | |
|---------------|-----------------|-------------|---------|---------|
| Lønramme K 16 | Skalatrín 21/25 | | | |
| | " 21 = | kr. 155.859 | 147.704 | 143.256 |
| | " 25 = | kr. 164.556 | 157.104 | 153.039 |

Ledere af klubber med indtil 249 børn/unge

| | | | | |
|---------------------|-----------------|-------------|---------|---------|
| Lønramme K 18 | Skalatrín 24/28 | 162.344 | 154.652 | 150.455 |
| 250 - 399 børn/unge | " 28 = | kr. 171.401 | 164.776 | 161.162 |

| | | | | |
|-----------------------|-----------------|-------------|---------|---------|
| Lønramme K 20 | Skalatrín 25/31 | 164.556 | 157.104 | 153.039 |
| 400 børn/unge og over | " 31 = | kr. 178.559 | 172.937 | 169.871 |

| | | | | | |
|---------------|-----------------|---------|----|---------|---------|
| Lønramme K 21 | Skalatrín 26/32 | 166.803 | 26 | 159.609 | 155.685 |
| | | 193.823 | 37 | 190.941 | 189.214 |

Weekendgodtgørelse pr. time

| | |
|----------------------------|-----------|
| Lørdage indtil kl. 14 | 16,60 kr. |
| Søn- og helligdage 00 - 24 | 25,01 kr. |

Tillæg pr. time

| | |
|-------------------------------------|-------|
| 17 ⁰⁰ - 22 ⁰⁰ | 7,91 |
| 22 ⁰⁰ - 06 ⁰⁰ | 13,33 |

De undervisningsministerielle klubber.Medarbejdernes aflønning.

Aflønningen af medarbejderne ved klubber oprettet i henhold til fritidsundervisningslovens kap. I og II fastsættes af undervisningsministeriet efter forhandling med finansministeriet, jfr. fritidsundervisningsloven §§ 10, 13 og 32, stk. 2. Undervisningsministeriet fastsætter lønnen gennem udsendelse af cirkulærer hvert halve år 1. april og 1. oktober.

Medarbejderne er ansat og aflønnet på timeløn. Der kan maksimalt ydes løn for 4 timer på hverdage, og 8 timer på lørdage og søn- og helligdage. Medarbejderne er således ikke omfattet af overenskomstnæssige bestemmelser vedrørende arbejdstid, pension m.v., men af den almindelige lovgivning på området, f.eks. barselslov, ferielov m.v.

Cirkulære om timelønninger m.v. af oktober 1985 for personale beskæftiget ved fritidsvirksomhed i henhold til fritidsundervisningslovens kap. I og II er optrykt som bilag 4.

Ifølge dette cirkulære er satserne således:

1. 1.-3. års virksomhed 61,25 kr. pr. time
2. efter 210 timers virksomhed fordelt
over mindst 3 år 64,35 kr. pr. time
3. andre medarbejdere 51,45 kr. pr. time

Nr. 1 og 2 omfatter medarbejdere, der gennem uddannelse eller særlig erfaring har kvalificeret sig til arbejdet.

Derudover åbner cirkulæret mulighed for, at der til bistand for klubvirksomheden kan anvendes personer med tilknytning til klubben. Disse personer kan honoreres med en efter forholdene afpasset løn, dog højest med den for gruppen "andre medarbejdere" fastsatte.

Der kan således ansættes klubmedlemmer til varetagelse af mindre arbejdsfunktioner i klubben.

For medarbejdere under 18 år skal timelønsatserne reduceres med 6,75 kr. pr. 1/4-86.

Lederhonorarer m.v.

Kap. I klubber.

Lederfunktionen i ungdomsskoleklubber, udøvet af ungdomsskoleinspektoren eller den pædagogiske medhjælp, kan jfr. § 10 i Lov om fritidsundervisning m.v. være aflønnet således:

- tjenestemandsstilling (opført på folkeskoleplanen)
- heltidsansættelse på åremålsbasis
- honorarlønnet i forhold til aktiviteten (**medarbejder-**timetallet)

Kap. II. klubber.

Til ledere af ungdomsklubber i henhold til fritidsundervisningslovens kap. II ydes ud over timebetalingen et nærmere fastsat honorar i forhold til det ugentlige antal åbningsaftener/eftermiddage, jfr. bilag 4.

Dersom klublederen aflønnes, sker det i alle tilfælde med den timelønsats, som er gældende for medarbejdere, der gennem uddannelse eller særlig erfaring har kvalificeret sig til arbejdet.

Til lønninger og honorarer for medarbejderne ved undervisningsministeriets klubber ydes normal feriegodtgørelse, bortset fra ungdomsskoleledere og pædagogisk medhjælp.

Lønforskelle for ansatte i de socialministerielle og de undervisningsministerielle klubber.

I oversigten nedenfor er der foretaget en sammenligning af lønningerne for de ansatte i undervisningsministeriets og socialministeriets klubber, hvoraf det fremgår, at timelønnen er væsent-

lig højere for medarbejderne i de sociale klubber end i undervisningsministeriets klubber.

| Oktober 1985 | U.min. klubber | | | | Soc.min. klubber | | |
|---------------|-------------------|-------|-------|-------|---------------------|-------|-------|
| | Månedslønnet | | | | Timelønnet | | |
| | I | III | IV | | I | III | IV |
| 1-3 år | 61,25 | 70,68 | 72,56 | 76,02 | 67,86 | 69,90 | 73,64 |
| efter | 64,35 | 71,53 | 73,46 | 77,01 | 68,78 | 70,87 | 74,70 |
| andre medarb. | 51,45 | 67,41 | 69,30 | 72,75 | 62,40 | 64,21 | 67,51 |

I - IV refererer til stedtillægsområderne.

Sammenligningen er foretaget mellem timelønsatserne i de undervisningsministerielle klubber og den faktiske omregnede timeløn for henholdsvis timelønnede og månedslønnede medarbejdere i socialministeriets klubber.

Stedtillæg III er medtaget, idet det giver det bedste billede ved en direkte sammenligning.

Ved sammenligningen er det forudsat, at timerne er placeret i tidsrummet fra kl. 17.00-22.00. Dette indebærer to forhold for medarbejderne i de sociale klubber:

- a. for de månedslønnede medarbejdere er lønnen incl. et fast timetillæg på 7,91 kr., idet det samtidig skal bemærkes, at der opspares 3 timers frihed for hver 40 timers tjeneste i dette tidsrum.
- b. de timelønnede medarbejdere modtager ikke ovennævnte tillæg, men har i stedet for ovennævnte afspadsring en lønkomensation.

2.6. Uddannelse og kurser for klubmedarbejdere.

For alle 3 klubkategorier gælder det, at der ikke stilles specifikke uddannelseskraav til klubmedarbejderne.

Dog stilles der i overenskomsten for medarbejdere i bistandslovsklubberne en række uddannelseskrav, sådan at medarbejdere, der ikke opfylder disse bestemmelser, aflønnes lavere og er stillet anderledes i en række forhold.

2.6.1. SOCIAL-, BØRNEHAVE- OG FRITIDSPÆDAGOGUDDANNELSERNE.

En pædagogisk grunduddannelse enten som børnehavepædagog, fritidspædagog eller socialpædagog er den mest almindelige baggrundsuddannelse blandt klubmedarbejderne, jfr. oversigten nedenfor i afsnit 2.6.2.

I det følgende gives der derfor en kort beskrivelse af disse uddannelsesformer.

Børnehavepædagoguddannelsen, fritidspædagoguddannelsen og socialpædagoguddannelsen er alle 3-årige uddannelser med samme optagelsesbetingelser.

Uddannelserne, der gives på i alt 41 seminarier overalt i landet, er videregående, og den laveste optagelsesalder er 18 år. Den reelle alder hos de optagne er en del højere. De studerende har ved optagelsen forskellige forudsætninger:

Den første gruppe (50-70 %) har gennemført studentereksamen eller lignende eller erhvervsforberedende erhvervsuddannelse på mindst 2 1/2 år.

Den anden gruppe (20-45 %) bygger på en kombination af forudsætninger, der udover afsluttet 9. klasse skal indeholde 1 års skolegang på højere niveau end 9. klasse (eller højskoleophold) og erhvervsuddannelse eller erhvervserfaring på mindst henholdsvis 8 eller 9 måneder, således at den samlede virksomhed efter afsluttet 9. klasse er 2 år og 9 måneder.

Den tredje gruppe (dispensationsgruppen på 5-10 %) udgøres af studerende, der ikke opfylder de nævnte betingelser, men som efter direktoratets skøn har erhvervet de nødvendige tilsvarende forudsætninger.

De studerende kan søge Statens Uddannelsesstøtte efter gældende regler for videregående uddannelser.

Uddannelserne omfatter alle vekselvirkning mellem teori og praksis. I fritidspædagoguddannelsen og børnehavepædagoguddannelsen er knap 30 % praktikundervisning, i socialpædagoguddannelsen lidt mere.

Specielt vedrørende fritidspædagoguddannelsen.

Af de tre uddannelser tager særligt fritidspædagoguddannelsen sigte på at uddanne klubmedarbejdere, hvorfor det følgende alene omfatter denne.

I fritidspædagoguddannelsens teoretiske fag indgår en række forhold, som vedrører unge, både videnstilegnelse og personlig stillingtagen hertil, og opøvelse af færdigheder til brug for og i samværet med de unge.

Idræt, værkstedsarbejde, drama og musik har domineret uddannelsen længe. Fra 1986 har også naturkundskab og dansk fået vægt i fagrækken på seminarierne.

Undervisningen skal føre hen til, at de studerende bliver i stand til at planlægge og gennemføre pædagogisk arbejde og at indgå i formidling af værdier, holdninger og kulturaktiviteter, give oplysninger om eksempelvis kost, bolig, hygiejne, og vejlede de unge om deres egen situation (herunder fysisk/psykisk trivsel), seksualvejledning samt vejledning og henvisning i spørgsmål og uddannelse, arbejde og almindelige sociale forhold i øvrigt.

I praktikundervisning undervises de studerende af særlige trænedede praktiklærere, som normalt selv er fritidspædagoger. Teoriundervisningen i praktikundervisningen indeholder bl.a. særlige konferencetimer - 54 enetimer igennem de 3 praktikperioder. Det er almindeligt, at en fritidspædagogstuderende gennemfører praktik i fritids- og ungdomsklubber. Ifølge planen vil der i 1986/87 i opfølgningen af uddannelsesbekendtgørelsen for børne-

have- og fritidspædagoger blive udarbejdet 2 undervisningsvejledninger med styrkelse af fagene dansk og naturfag.

I opfølgningen indgår som noget nyt en bredere anlagt fritidspædagoguddannelse, som også orienterer sig mod fritidsundervisning og idébetonede børne- og ungdomsaktiviteter.

I sidste uddannelsesår gennemfarer den studerende et 8-10 ugers specialarbejde i et emne valgt inden for uddannelsens område. Herudover deltager den studerende i tilvalg, en studierejse og frivillig undervisning og i obligatoriske kurser i førstehjælp, studiemetodik og specialpædagogik.

Ved uddannelsens afslutning afgives standspunktsudtalelser i alle fag, og der aflægges prøver i den psykologisk/pædagogiske faggruppe og i sociale fag.

Videreuddannelse: Børnehavepædagoger og fritidspædagoger kan søge årskursus på Danmarks Lærerhøjskole, socialpædagoger på Den socialpædagogiske højskole.

2.6.2. MEDARBEJDERKVALIFIKATIONER I ØVRIGT.

For så vidt angår de socialministerielle klubber er personalets sammensætning og uddannelse skitseret i daginstitutionscirkulæret pkt. 63, hvori det hedder, at personalet ved institutionerne må have en sammensætning og uddannelse, der sikrer, at institutionerne kan opfylde deres opgaver over for børnene og de unge.

De medarbejdere, der ikke allerede ved ansættelsen har en pædagogisk uddannelse, vil typisk være i besiddelse af en uddannelse som håndværker, musiker og lignende, eller være i besiddelse af andre særlige kvalifikationer i relation til klubarbejdet.

Til belysning af dette gives der nedenfor i oversigtsform en beskrivelse af den uddannelses- og erhvervsmæssige baggrund for de 3.100 klubmedarbejdere i de socialministerielle klubber i sæsonen 1984/85.

Antal fuldtidsbeskæftigede medarbejdere (antal betalte arbejdstimer divideret med 40) fordelt efter uddannelse:

| | Personale |
|--|--------------|
| | <u>Antal</u> |
| Socialpædagoger | 171 |
| Børnehavepædagoger | 298 |
| Fritidspædagoger | 484 |
| Klubuddannede | 871 |
| Lærere | 88 |
| Håndværkeruddannede og faglærere | 287 |
| Anden uddannelse af mere end 1 års varighed | 175 |
| <u>Anden uddannelse af mindre end 1 års varighed</u> | <u>55</u> |
| Uddannet personale i alt | 2.429 |
| Ikke uddannet og under uddannelse | <u>671</u> |
| I alt | 3.100 |

Sociale ressourcer 1985 (jfr. afsnit 2.5.1.)

For de undervisningsministerielle klubber gælder følgende bestemmelser om medarbejderkvalifikationer.

Kap. I klubberne.

Ungdomsskoleinspektøren er den ansvarlige leder af den samlede ungdomsskolevirksomhed, jfr. § 57, stk. 3, i skolestyrelsesloven .

Ungdomsskoleinspektøren skal i henhold til § 13 i bekendtgørelsen for ungdomsskoler, herunder ungdomskostskoler, have de nødvendige pædagogiske og administrative forudsætninger og skal desuden gennemgå et særligt kursus af 3 ugers varighed på Den Kommunale Højskole med et kursusindhold, der er godkendt af direktoratet for folkeoplysning, frie grundskoler m.v.

Medarbejderne i ungdomsskoleklubben skal i henhold til § 27 i bekendtgørelsen om ungdomsskoler, herunder ungdomskostskoler have erfaring i arbejdet med børn og unge og have de pædagogiske forudsætninger for at gennemføre virksomheden. Ansættelse

af en klubmedarbejder kan i det enkelte tilfælde gøres betinget af, at vedkommende deltager i kursus med henblik på klubvirksomhed.

En undersøgelse foretaget i 1980 viser følgende om ungdomsskolens fritidsmedarbejders uddannelse m.v.:

| | |
|---|--------|
| Folkeskoleseminarium | 23,6 % |
| Alment Voksenpædagogisk Grundkursus | 12,3 % |
| Husholdningsseminarium | 0,4 % |
| Håndarbejdsseminariura | 0,9 % |
| Andet | 18,9 % |
| Ingen formel pædagogisk uddannelse | 43,5 % |

De to sidstnævnte grupper er medarbejdere, der har deltaget i fritidsmedarbejderkursus og/eller har opnået reel kompetence på anden vis.

Kap. II klubberne.

Ifølge § 31, stk. 1, pkt. 2 skal ungdomsklubbens leder og lærere have de fornødne kvalifikationer, for at klubvirksomheden kan godkendes.

Dette er **uddybet** i § 16 i bekendtgørelse om fritidsvirksomhed for børn og unge, hvori det bestemmes, at klubbens leder og medarbejdere skal have erfaring i arbejde med børn og unge og skal have pædagogiske forudsætninger for at gennemføre klubbens virksomhed.

Godkendelse kan i det enkelte tilfælde gøres betinget af, at de pågældende deltager i kurser med henblik på klubvirksomhed. Lederen skal endvidere kunne varetage de administrative opgaver i forbindelse med virksomheden.

For alle tre klubkategoriers vedkommende gælder det, at klubmedarbejdernes uddannelser og kvalifikationer i øvrigt efter ansættelsen kan udbygges med en pædagogisk klubuddannelse, eller overbygges med anden form for kursusvirksomhed særligt tilrettelagt for klubmedarbejdere, som beskrevet nedenfor.

2.6.3. KLUBUDDANNELSEN.

Klubuddannelsen, der er fælles for klubmedarbejderne i såvel de socialministerielle som de undervisningsministerielle klubber, tager sigte på at kvalificere et allerede ansat personale til:

- at give eleverne så megen viden om og forståelse af ungdomspsykologi og samfundsspørgsmål, at de bliver i stand til at yde de unge i klubberne vejledning og hjælp i de for denne aldersklasse særlige problemer af menneskelig og samfundsmæssig karakter,
- at give eleverne den faglige og praktiske viden og den administrative indsigt, der er nødvendig for at kunne lede et klubarbejde,
- at fremme elevernes personlige udvikling og selvstændighed og indstille dem på arbejdet med de unge.

Klubuddannelsen er således på den ene side en grunduddannelse, idet den meddeler grundlæggende pædagogisk/psykologisk teori og giver erhvervskompetence, og på den anden side er den en videreuddannelse, idet eleverne gennem forudgående erhvervsuddannelse og/eller erhvervs erfaring kvalificerer sig til klubarbejdet og optagelse på uddannelsen.

Uddannelsen til klubmedarbejder kan etableres på tre forskellige måder og benævnes

- Landsklubuddannelsen
- Dansk Ungdomsklubseminarium
- Amtsklubuddannelsen (kun 1. del)

Undervisningens indhold samt fagfordelingen på de 3 dele er helt ens, uanset under hvilken form uddannelsen tilbydes. Der er fuld koordination mellem de 3 former, hvilket betyder, at en elev har mulighed for at skifte fra een form til en anden. Uddannelsens fagindhold, der revideres hvert 3. år, er følgende:

| | 1.del | 2.del | 3.del | I alt |
|--|-------|-------|-------|--------------|
| Indledningstimer | 11 | 0 | 0 | 11 |
| Psykologi | 30 | 30 | 30 | 90 |
| Almen pædagogik | 0 | 15 | 40 | 55 |
| Sociale fag | 30 | 30 | 30 | 90 |
| Praktisk pædagogik | 40 | 36 | 32 | 108 |
| Kulturformidling | 0 | 0 | 60 | 60 |
| Samtaleteknik | 0 | 20 | 0 | 20 |
| Møde- og taleteknik | 20 | 0 | 0 | 20 |
| Valgfri fag (musik/kreativ faggruppe) | 28 | 28 | 0 | 56 |
| Tilvalgsfag | 28 | 28 | 0 | 56 |
| Foredrag og paneldiskussion | 12 | 12 | 8 | 32 |
| Klassens timer | 9 | 9 | 8 | <u>26</u> |
| | 208 | 208 | 208 | 624 |
| Weekend-arrangement | | | | 16 |
| Praktisk klubarbejde minimum | | | | <u>600</u> |
| Timer i alt | | | | <u>1.240</u> |

Et kursus i førstehjælp skal være gennemgået inden starten på uddannelsens 3. del.

Uddannelsen til klubmedarbejder henvender sig til klubansatte, normalt folk med en erhvervsmæssig baggrund. En forudsætning for optagelse på 1. del er et minimum på 400 timers ansættelse i en anerkendt fritids- og/eller ungdomsklub over et forløb på mindst 12 måneder.

Man skal desuden være fyldt 23 år, men gennemsnitsalderen ligger normalt på omkring 30-32 år.

De fleste elever har en relativt lang erhvervserfaring bag sig, når de påbegynder uddannelsen, ellers kan de ikke opnå det nødvendige antal point for at komme ind.

En ikke uvæsentlig del af klubuddannelsens elever er deltidsansat i klubben, d.v.s. at de har deres hovederhverv uden for

klubsektoren. Dette forhold - sammenholdt med den omstændighed, at eleverne som oftest har familie og børn - nødvendiggør, at klubuddannelsen kan gennemgås ved siden af arbejdet. Det ville f.eks. være økonomisk umuligt for de allerfleste af klubuddannelsens elever at forlade det indtægtsgivende erhverv for at følge en 3-årig pædagoguddannelse.

Derfor er klubuddannelsen tilrettelagt således, at den kan følges to formiddage eller to aftener pr. uge i 2 år - eller på en måneds internat i 3 på hinanden følgende år.

Klubuddannelsen hviler på den forudsætning, at eleverne har et stort erfaringsmateriale at trække på (livs-, erhvervs- og klubberfaring). Dertil at de som voksne, modne mennesker, som står midt i det arbejde, uddannelsen kvalificerer til, er optimalt motiveret for at indgå i en læreproces. Og endelig, at de som oftest møder med en spinkel boglig uddannelsesbaggrund. Mange har forladt skolen efter 8. eller 9. klasse, og de allerfleste har højst 10 års skolegang bag sig.

Klubuddannelsen afsluttes ikke med eksamen eller årsprøve, ligesom karakterer ikke indgår i afgangsbrevet. Derimod administreres tilstedeværelseskravet omhyggeligt, således at der ved fravær på mere end 10 % ikke udstedes afgangsbrev eller eleven får pålæg om at gentage et eller flere fag.

Der arrangeres hvert år kompletteringskurser til videreuddannelse af det uddannede klubpersonale.

Klubuddannelsen, der som nævnt vedrører klubmedarbejderne i såvel de socialministerielle som de undervisningsministerielle klubber, finansieres af socialstyrelsen via en årlig **finanslov**-bevilling.

2.6.4. KURSUSVIRKSOMHED.

Undervisningsministeriet yder tilskud til en del af den kursusvirksomhed, som tilrettelægges for klubansatte i såvel undervisningsministeriets som socialministeriets regie.

Via en årlig finanslovbevilling til uddannelse af bl.a. lærere og ledere inden for ungdomsskolen samt fritidsvirksomheden

for børn og unge i henhold til fritidsundervisningslovens § 101 stilles et ~~bøjs~~ til rådighed for Landsforeningen Ungdomsringen, der tilrettelægger kursusvirksomheden. Årligt udbydes et alsidigt udbud af kurser, der henvender sig til både nye og gamle klubmedarbejdere, uddannede såvel som uuddannede, ledere, instruktører m.v.

3. FRITIDS- OG UNGDOMSKLUBBENS PLACERING I DEN SOCIALE OG FRITIDSMÆSSIGE UDVIKLING.

3.1. Samfundet, og de unges vilkår.

3.1.1. EN HELHEDSORIENTERET UNGDOMSPOLITIK.

Det er nu 2 år siden regeringens ungdomsudvalg afsluttede et omfattende udvalgsarbejde om de unges vilkår i det moderne samfund. Udvalget afsluttede sit arbejde med en betænkning "En fremtidig ungdomspolitik", hvor man fremlagde forslag til forbedring af de unges vilkår og muligheder i samfundet.

Udvalgets forslag bygger på to hovedsynspunkter:

De unges problemer kan ikke **løses** tilfredsstillende ved enkeltstående forslag til forbedringer inden for enkelte, isolerede sektorer. Der er behov for en overordnet sammenhængende, helhedsorienteret ungdomspolitik.

De unges forhold kan ikke - eller kun delvis - behandles adskilt fra de generelle samfundsforhold. En effektiv og sammenhængende ungdomspolitik vil derfor også gribe afgørende ind på væsentlige, almene samfundspolitiske forhold. Sagt med andre ord vil en fornuftig, sammenhængende ungdomspolitik også tegne linierne for den fremtidige samfundspolitik.

I den omstillingsperiode og brydningstid, som samfundet på næsten alle områder gennemgår, er behovet for grænseoverskridende tænkning og politik særlig aktuel. Men aktuel statusvurdering af den ungdomspolitiske situation må nok konstatere, at det ikke endnu er lykkedes at skabe grundlag for den helhedsorienterede, grænseoverskridende politik, som udvalget pegede **på**. Dette behov er ikke blevet mindre i de forløbne to år - tværtimod.

3.1.2. HELHEDSORIENTERENDE INITIATIVER INDEN FOR FRITIDS- OG SOCIALPOLITIKKEN.

Selv om der, som nævnt, ikke endnu er taget noget overordnet

initiativ til en samlet, helhedsorienteret ungdomspolitik, er der en stigende forståelse for nødvendigheden af tværgående tiltag, især inden for fritids- og socialektoren.

I december 1983 nedsatte undervisningsministeren et udvalg om fritidsundervisningslovens kap. II - fritidsvirksomhed for børn og unge. Udvalget fik bl.a. til opgave at give anvisninger på, hvorledes den enkelte kommune i samarbejde med foreningerne og andre initiativtagere i det lokale område kan udarbejde en samlet og mere helhedsorienteret politik for hele fritidssektoren inden for vedtagne kommunale rammer.

Der var enighed i udvalget om udarbejdelse af en fritidspolitisk hovedmålsætning, der, suppleret med en række overordnede principper, skulle være retningsgivende for den helhedsorienterede fritidspolitik, der efter udvalgets opfattelse burde udfærdiges i kommunerne i de kommende år.

Med fritidspolitik forstod udvalget alle de tilbud om aktivitet og beskæftigelse, som gives **børn** og unge i fritiden, uanset fra hvilken sektor de måtte komme, fritids- og kultur-, skole- eller socialektoren.

Hovedmålsætningen lyder således, jfr. betænkning om fritidsvirksomhed for børn og unge af september 1984:

"Fritidspolitikken skal fremme aktiviteter og samvær i fritiden på tværs af aldersmæssige, uddannelsesmæssige, kønsmæssige og sociale forskelle og under skyldig hensyntagen til nærhedsprincippet.

Fritidspolitikken skal endvidere fremme børns og unges kreativitet og fysiske, psykiske og sociale udvikling.

Fritidsundervisningslovens bestemmelser om fritidsvirksomhed for børn og unge skal medvirke til, at der for alle børn og unge sikres et varieret og alsidigt tilbud af fritidsaktiviteter, samt gøre det muligt for foreninger og andre initiativtagere at iværksætte sådanne aktiviteter. Loven bør sikre

mulighed for aktiviteter og fællesskaber, hvor børn og unge får og føler ansvar for udførelse, tilrettelæggelse og udvikling af virksomheden."

Udvalgets betænkning medførte ikke umiddelbart nogle lovinitiativer, men ovennævnte principper vil indgå i det forestående arbejde - bl.a. i undervisningsministeriets folkeoplysningsudvalg - med revision af lov om fritidsundervisning m.v.

At et sektoroverskridende samarbejde er forsøgt - og med held -, er der dog mange eksempler på. I de seneste år er der i en lang række kommuner oprettet samarbejde mellem skole- og socialsektoren og politiet (SSP-samarbejdet) om forebyggelse af ungdomskriminalitet. I de seneste år er det frivillige foreningsarbejde - og fritidssektoren som sådan - begyndt at deltage i dette samarbejde (SSP-F-samarbejde).

I næsten alle disse samarbejdsprojekter spiller ungdomsklubberne ofte en fremtrædende rolle - hvadenten det gælder direkte kriminalitetsforebyggende indsatser over for grupper af særligt truede unge - eller mere alment forebyggende virksomhed for alle lokalområdets unge, jfr. nedenfor i afsnit 3.4. - 3.6.

På klubområdet lægges der ved overgangen til bloktilskud pr. 1. januar 1987 op til et udvidet tværsektorielt samarbejde mellem især social-, undervisnings- og fritidssektoren i lokalområdet. De erfaringer, vi har med klubben som arbejdsform, vil være en vigtig bestanddel i arbejdet på at finde frem til en mere helhedsorienteret ungdomspolitik på det lokale plan.

3.1.3. OPGAVER OG BEHOV I DEN FREMTIDIGE KLUBVIRKSOMHED.

Fra lokalsamfundet kender de fleste klubben som samlingsstedet/huset eller bygningerne, hvor ungdomsgruppen kan samles og deltage i forskellige aktiviteter. Klubben er de fysiske rammer for mange unges uformelle samvær. Det er bl.a. de unges interesser, som afgør, hvilke aktiviteter der kommer i gang. Sådan er det mange steder, og sådan vil det givet være mange steder fremover. I områder, hvor klubben er det eneste tilbud, vil der ikke opstå problemer med at tiltrække unge. Andre ste-

der derimod, hvor der er konkurrence fra andre tilbud - ikke mindst de kommercielle - er kravene til klubbens aktiviteter langt stirre, hvis ungdomsgruppen fortsat skal søge sådanne fritidstilbud.

Fra omgivelserne stader klubben på forandringer, som nødvendig-gør en ny indretning af klubbens aktivitetsform. Det gælder eksempelvis de mange nye underholdningsmedier, hvis indflydelse på unge er betydelig, og på samme måde betyder ændringer i familiemønstret, at forholdene for børn og unge er inde i en brydningstid. Klubberne kan ikke isolere sig fra disse nye tendenser, men bør animere til en mere aktiv indsats, hvis klubberne skal spille samme vigtige rolle for børn og unges udvikling, som det hidtil har været tilsigtet. Klublivet og klubbens forhold til det øvrige nærmiljø vil med andre ord komme til at indgå i en mere dynamisk fritids- og socialpolitik med sigte på at skabe trygge opvækstmiljøer. Kommunerne vil i stigende grad anvende bl.a. klubberne i bestræbelserne på at undgå sociale problemer som kriminalitet, misbrugsproblemer o. lign.

Det er dog ikke alene udefra kommende påvirkninger, der har medført, at nogle klubber har vanskeligheder ved at tiltrække de unge. Vanskelighederne skyldes i lige så høj grad, at mange klubber ikke i tilstrækkelig grad har formået at følge udviklingen og tilpasse sig de unges skiftende behov og interesser.

I betænkningen fra regeringens ungdomsudvalg (1984) blev der peget på, at mange unge følte sig identitetsløse, og bl.a. opfattede det offentliges sociale og fritidsmæssige tilbud som steder, hvor de opvoksede generationer skal "gemmes hen", og hvor følelsen af at være tilovers er et dominerende træk. En central konklusion fra ungdomsudvalgets arbejde var derfor som nævnt, at det offentliges indsats i alt for høj grad var præget af uhensigtsmæssig opsplitning i sektorer i særdeleshed i samfundets forhold til børn og unge.

Klubberne er en vigtig brik i forbindelse med nytænkning inden for social- og fritidspolitikken, og derfor finder udvalget det

vigtigt, at tilrettelæggelsen af den lokale klubvirksomhed sker som led i en sammenhængende politik for foranstaltninger for børn og unge.

Et andet væsentligt træk ved samfundets udvikling er den stigende polarisering i børne- og ungdomsgruppen. I delrapporten En brydningstid, fra regeringens ungdomsudvalg siges der herom i rapportens konkluderende bemærkninger:

"De unge, som klarer sig godt i kampen om den gode fremtid på arbejdsmarkedet, klarer sig også bedre på de øvrige områder. De kommer fra de i økonomisk henseende mest velfunderede hjem, og har styr på deres fritid, de kan bruge de rigtige kanaler til at øve indflydelse i samfundet, og de har den bedste sundhedstilstand.

På samme måde har nederlagene en urimelig tendens til at hobe sig op. Unge fra hjem uden tradition for, eller mulighed for uddannelse vil have svært ved at få en uddannelse, og de vil derfor i højere grad være udsat for arbejdsløshed. De har sværere ved at få struktur på deres fritid, ringere kanaler til at skaffe sig indflydelse i samfundet og er mere udsatte med hensyn til fysiske og psykiske gener i dagligdagen.

I grove træk deler de unge sig således i grupper med stærke ressourcer, som forstærkes yderligere, og grupper med svage ressourcer, som svækkes yderligere. Ligeegyldigt hvordan man definerer begreber som humanisme, social solidaritet endsige ligeværd har disse begreber i dag ikke tilstrækkelig forbindelse til den ungdomspolitiske virkelighed."

En stor del af denne gruppe af ressourcetsvage unge står i fare for at komme ud i alvorlige sociale problemer, hvis der ikke etableres en omfattende forebyggende indsats i lokalsamfundet. Klubvirksomheden er kun en del af denne virksomhed, men det er vigtigt, at klubberne bliver en integreret del af en sådan socialpædagogisk og opsøgende aktivitet, for derved at kunne indgå i den samlede kæde af handlemuligheder, som den sociale indsats må have.

3.1.4. DE UNGES BEHOV FOR MEDANSVAR.

Et statistisk samfund karakteriseres bl.a. ved snævre, på forhånd fastlagte udviklingsforløb med ringe muligheder for nye og ultra-rationelle åbninger, - Et lukket samfund.

Samfundets nuværende omstillingsproces burde byde på mange muligheder og åbninger, ikke mindst for generationen af **børn** og unge. Sådan opleves det ikke af mange børn og unge. De oplever samfundet som statistisk uden udvikling. Samtidig stilles der stigende - og stadig mere præcise - krav fra uddannelsessystemet og fra arbejdsmarkedet. Der er endvidere en række samfundsproblemer - ikke mindst af økonomisk karakter, som påvirker børn og unges levevilkår. Samfundsudviklingen har endvidere sat de unge i den situation, at uddannelsestiden generelt er forlænget. Det varer med andre ord længere tid, ofte helt op til 25-30 års alderen, før de unge reelt af samfundet betragtes som voksne og får mulighed for en mere præcis og udbygget indflydelse på eget liv.

Konklusionerne fra en række undersøgelser om de unges forhold viser samstemmende, at mange unge føler sig magtesløse, umyndiggjorte uden opgaver og ansvar. På trods heraf er det karakteristisk for ungdommen, at den er dynamisk, fremadrettet, og stiller krav om at blive taget seriøst. I den forbindelse har klubberne en særlig forpligtelse til, afhængig af de unges alder og modenhed, at inddrage dem i styrings- og beslutningsprocesserne i deres fritidsliv. Ikke blot formelt på møder, men konkret i de klubaktiviteter, der har særlig betydning og mening for dem.

Som en del af klubbernes generelle opgave må afdækning af - og indsigt i - de demokratiske spilleregler indgå i planlægningen og udformningen af aktiviteterne, når de unge har ønsker og krav, de vil have opfyldt.

Også utryghed og rodløshed præger de unges handlemønster. Usikkerheden giver anledning til, at de unge vælger at dække sig under en provokerende og truende adfærd, der har til formål at hidkalde opmærksomhed og interesse. Familien, der har udviklet sig til stedet, hvor man spiser og sover, dækker ikke længere de

unges behov for at møde voksne, som de kan identificere sig med.

De unge må søge deres idealer og idoler i cafeteriet, foran spillemaskinerne, på diskotekerne, i kammeratskabsflokkene og i en voldsfilm på videoen, i biografen eller på TV.

I modningsårene er der fantastisk mange ting, som den unge skal forholde eller erfare sig til. Uanset hvilke signaler de udsender, er deres **gøren** og laden præget af usikkerhed og en stadig søgen efter egen identitet - en selvopfattelse, der afhænger af, hvad andre forventer plus personlig opfattelse af egen rolle.

I 80'erne har ungdomsklubben vist sig at være et af de steder, der naturligt kan skabe den voksenkontakt, som ungdomsgruppen mangler. Klubbens værktøj er bl.a. et samspil af menneskelige egenskaber og relationer, hvorfor man her kan angive andre retninger og give andre spændende oplevelser end de fornævnte "holdningsdannere".

Klubarbejdet kan være et velegnet værktøj og danne rammen om de unges udvikling, et sted, hvor de kan skabe sig identitet og afprøve færdigheder i sociale sammenhænge.

For hele gruppen af unge vil en øget deltagelse i beslutningsprocesser og en større indflydelse på samfundslivet have stor pædagogisk betydning for deres udvikling af selvstændighed og kunne modvirke fornemmelsen af magtesløshed og umyndiggørelse.

Nødvendigheden af de unges medbestemmelse og medinddragelse i samfundsudviklingen og i ansvaret for udformningen af deres tilværelse er også blevet stærkt pointeret i de senere år.

I denne forbindelse kan udformningen af fritidspolitikken/klubvirksomheden spille en væsentlig rolle, idet der, gennem en demokratisering af beslutningsprocesserne, skabes mulighed for at lade de unge gennemgå en træningsproces i medbestemmelse og medansvar, der kan blive værdifuld for deres senere tilværelse.

Målsætningen om de unges medindflydelse ved tilrettelæggelse og gennemførelse af fritidsvirksomheden er blevet fremhævet gentagne gange i de senere år.

Som led i sit arbejde gennemgik det ovenfor nævnte kap. II-udvalg en lang række relevante udsagn og bemærkninger om målsætninger for kommende lovgivning for fritidsvirksomhed, der var et resultat af mangfoldige udredningsarbejder og andre initiativer på det fritidspolitiske område efter 2. verdenskrig. Udvalget fandt, at der var en nærmest overraskende overensstemmelse mellem tilkendegivelserne om disse målsætninger igennem hele perioden frem til 1983, der sammenfattes således af udvalget :

"Det er afgørende for det enkelte menneskes og for demokratiets udvikling, at så mange unge som muligt drages ind i en udviklende fritidsvirksomhed. Det ungdomsarbejde, som bæres af de unges egen indsats og giver de unge ansvar, skal støttes, og må ikke erstattes eller udkonkurreres af offentligt iværksatte og styrede fritidsforanstaltninger. De grupper af unge, som af en eller anden grund ikke tiltrækkes af de frivillige foreninger, må have alternative tilbud. Men også disse tilbud må - i højere grad end det gennem alle årene har været tilfældet - ledes af de unge selv. Af altoverskyggende betydning for en fritidsvirksomhed, som skal oplyse og udvikle de unge, er friheden til selv at tilrettelægge virksomheden uden offentlig indblanding, og friheden til gennem virksomheden at vække til engagement og formulere holdninger og meninger."

Den generation af børn og unge, som i dag søger klubaktiviteterne, har ofte et ønske om at være med til at udvikle de lokale fritidstilbud og arbejdet i klubberne. Måske er det en reaktion på en tilværelse i de uddannelsesmæssige og sociale institutioner, hvor initiativet er overladt til de pædagogiske medarbejdere. Det er vigtigt at fastholde og understøtte dette ønske hos unge om "frirum", hvor selvaktivisering og organisering er bærende principper i tilrettelæggelsen af arbejdet. Det stiller krav til klubbernes ledelse på alle niveauer. De unge skal have det størst mulige ansvar og den størst mulige indflydelse på klubarbejdet.

Det må således anses for vigtigt, at børnene og de unge inddrages direkte i driften, og det er i den sammenhæng nødvendigt, at der skabes større fleksibilitet inden for klubbernes budget. Dette sidste er der allerede gjort forsøg på i de seneste år.

3.2. Klubben som organisationsform og pædagogisk instrument..

3.2.1. KARAKTERISTIK AF KLUBBEN SOM ARBEJDSFORM.

Der er store variationer blandt Danmarks ca. 1400 fritidsklubber og ungdomsklubber.

Forskelle, som dels er betinget af de lokale sammenhænge, som den enkelte klub indgår i, dels betinget af klubbens forskellige lovgrundlag.

Alligevel er der en række fælles karakteristika, som retfærdiggør, at man benytter klubbegrebet - trods de faktiske forskelle fra klub til klub:

- klubber er fritidstilbud for børn og unge efter skole/ arbejde
- klubber er et åbent tilbud, hvor medlemmerne frit kan komme og gå og frivilligt deltage i de forskellige aktiviteter m.v.

Og desuden er der en række almindeligt accepterede formål med klubvirksomheden, som er beskrevet tidligere (kap. 1.2.1.). Udover de anførte fælles karakteristika og formål har de forskellige klubformer en række specielle funktioner.

Klubbernes karakter af åbent tilbud har traditionelt været i stand til at tiltrække og fastholde mange af de børn og unge, som ikke ellers er aktive i anden organiseret fritidsvirksomhed.

Undersøgelser synes samtidig at vise, at klubberne er i stand til at tiltrække mange børn og især unge med svag social baggrund, en gruppe, som øvrige fritidstilbud har vanskeligere ved at fastholde. Klubbernes kontakt til børnene og de unge gør

dem til et velegnet værktøj i en kommunes helhedsorienterede fritids- og socialpolitik, jfr. nedenfor i afsnit 3.4. Klubberne er desuden karakteriseret ved, at der i princippet ikke sættes grænser for, hvilke tilbud og samværsformer man kan etablere. Klubben tilbyder som oftest en vifte af forskellige aktivitetstilbud, hvor børn/unge frit kan vælge sig ind efter lyst og interesser. Der er samtidig en udfordring til den enkelte klub om hele tiden at udvikle deres aktivitetstilbud, således at de bestandig fremstår som aktuelle og attraktive for klubmedlemmerne og potentielle klubmedlemmer. Det er ligeledes karakteristisk, at det ofte er klubberne, som opfanger nye stramninger i ungdomskulturen - og indarbejder disse i klubbens aktuelle tilbud, f.eks. break-dance, graffiti - etc.

Klubber i dag har således en række oplagte muligheder for at indgå i en kommunes fritids- og socialpolitik. Klubbernes fleksible aktivitetsmuligheder (d.v.s. at man i modsætning til de fleste foreninger og organisationer på fritidsområdet ikke er begrænset af ganske bestemte aktiviteter) gør dem anvendelige i en mere målrettet indsats, i en kommunes helhedsorienterede fritidspolitik - eller i en forebyggende indsats over for f.eks. bestemte grupper af unge i kommunen.

Et løbende samspil mellem klub og kommune omkring helt aktuelle arbejdsopgaver fungerer allerede i dag.

Og finansieringsomlægningen 1. januar 1987 kan formentlig yderligere accelerere denne udvikling, så der i højere grad bliver tale om en behovsstyring af klubbernes indsats fremover.

Et mere målrettet, socialt forebyggende arbejde, forudsætter imidlertid, at visse minimumskrav er opfyldt med hensyn til åbningstid, sæsonlængde, faciliteter, medarbejdersammensætning og kvalifikationer, økonomi, kommunikationskanaler m.v.

Det er endvidere helt afgørende for klubbens muligheder i et egentligt socialt forebyggende arbejde, at klubben bevarer sin karakter af generelt fritidstilbud.

Hvis gruppen af børn og unge med sociale problemer bliver for stor i klubben (koncentreres), mister man muligheden for et åbent, frivilligt fritidstilbud - og klubben skifter karakter til en specialklub.

Dette "udtyndingsprincip" - d.v.s. at fastholde en rimelig stor gruppe af velfungerende, aktive medlemmer som en forudsætning for at kunne arbejde målrettet med en mindre, svagere medlemsgruppe - er afgørende for klubbernes mulighed for at kunne **løse** deres opgaver i det socialt forebyggende arbejde. Det er ikke klubbernes opgave at indgå i et egentligt behandlende arbejde i forhold til børn og unge.

Selv om grænselinjen kan være flydende mellem målrettet forebyggelse og behandling, må klubbens primære opgave være formidlende mellem erkendte behov og problemer hos børn og unge - og de instanser i kommunen, som er i stand til at tage fat på en egentlig løsning af disse.

I denne rådgivnings- og vejledningsindsats i forhold til børn og unge er klubbens karakter af åbent og generelt fritidstilbud af stor betydning.

Der opbygges ofte et særligt tillidsforhold mellem de enkelte medlemmer og de voksne klubmedarbejdere, og dette tillidsforhold kan der i en konkret situation bygges videre på, når det enkelte barn/den enkelte unge står i ét eller andet problem. Dette giver ofte mulighed for en tidlig indsats, med mulighed for mere hensigtsmæssige løsninger på opståede problemer.

3.2.2. MEDLEMSINDFLYDELSE I KLUBBEN.

Et almindeligt accepteret mål for klubvirksomheden er at forbedre børn og unge til medleven og medbestemmelse i et demokratisk samfund og til medansvar for løsning af fælles opgaver. Klubbernes - normalt meget brede rammer for aktiviteter og samvær - er umiddelbart et godt udgangspunkt for aktivt at inddrage klubmedlemmerne i tilrettelæggelse og drift af klubbens dagligdag. Ideelt set må klubberne arbejde hen imod, at medlemmerne ikke blot har medindflydelse, men egentlig selvbestemmelse i forhold til så mange af klubbens væsentlige funktioner som overhovedet muligt.

Men også her må man tage sit udgangspunkt i de faktiske forudsætninger - og opstille konkrete og realistiske delmål i en proces, hvor slutmålet skal være den maksimale medlemsindflydelse. Uanset hvilken klubform - og uanset hvilket udgangspunkt man har - må der i alle tilfælde arbejdes hen imod at

inddrage klubmedlemmerne maksimalt og reelt i klubbens styring og drift.

Klubbens arbejde omkring medlemsindflydelsen er en lang og sejt proces, som skal fungere gennem et konstruktivt samspil mellem medlemmer og medarbejdere. Medlemsindflydelsen må ikke alene være for de få aktive, således at svagere grupper af **børn** og unge ikke medinddrages.

Mange af de klubber, som har særlige forpligtelser over for truede grupper af **børn** og unge, kan have problemer omkring medlemsindflydelsen. I klubber med en belastet medlemsskare er det ikke altid lige nemt at få medlemsindflydelsen til at fungere.

Især er det erfaringen, at restriktionspolitikken (de, der ikke opfører sig ordentligt i vores klub, skal smides ud), vil være et af de områder, man må være særlig opmærksom på, når ansvaret overlades til medlemmerne selv.

Omvendt viser erfaringen, at muligheden for større ansvar for egne forhold kan være et vigtigt middel i arbejdet med vanskelige **børn** og unge.

3.2.3. TENDENSER I DET FREMTIDIGE KLUBARBEJDE.

Der forløber aktuelt en række udviklingsprojekter inden for klubsektoren til afprøvning af nye arbejdsopgaver og metoder.

Disse udviklingsprojekter er især igangsat af Landsforeningen Ungdomsringen, af Landsforeningen af Danske Klubfolk eller af enkeltklubber/kommuner. Allerede nu er der en række klare strømpile, som peger mod fremtidens klubvirksomhed.

Der er en klar tendens til, at klubben åbnes over for øvrige fritidstilbud i kommunen, og indgår i et aktivt samspil med disse, såvel med det formål at udsluse klubmedlemmer til de forskellige foreninger og organisationer, som at være opsamlende over for de børn og unge, som dropper ud af foreningerne.

Som led i det socialt forebyggende arbejde åbnes klubben ligeledes op over for nærmiljøet.

Kontakter etableres og udbygges til ressourcepersoner og grupper i miljøet, såvel de professionelle som de ikke-professionelle.

Klubben indgår i et struktureret tværfagligt samarbejde (SSP-samarbejde el. lign.) - og der etableres en række formaliserede kontakter til relevante instanser i kommunen - med henblik på at kunne yde en kvalificeret rådgivning og vejledning af børn og unge.

Der iværksættes op søgende og udegående arbejde i miljøet - bl.a. med henblik på at opnå kontakt med børn og unge på deres mere uformelle samlingssteder.

Det traditionelle medlemsbegreb opblødes, således at man i højere grad opfatter samtlige børn og unge i nærmiljøet som medlemmer - som man har konkrete opgaver og forpligtelser overfor.

Klubben som arbejdsform tages op af foreningslivet, f.eks. idrætsforeningerne, som en naturlig **måde** at skabe samvær og sammenhold på tværs af de forskellige og ofte adskilte aktiviteter. En sådan klubvirkosomhed kan også være foreningens uforpligtende åbning mod andre ungdomsgrupper.

Endelig etableres der aktuelt forskellige specialklubber, som er direkte rettet mod børn/unge med særlige behov (f.eks. A-klubber til unge arbejdsløse). Disse udviklingstendenser er nærmere omtalt nedenfor i afsnit 3.4 - 3.6.

3.3. Klubbens relationer til lokalsamfundet..

3.3.1. DEN HİDTİDİGE TREDELING AF KLUBBENS FUNKTIONSSOMRÅDER.

Hidtil har der i langt de fleste kommuner i Danmark været tilbudt tre forskellige former for klubvirkosomhed for unge. På det sociale område er der oprettet klubber som et supplerende social-pædagogisk fritidstilbud til børn og unge. På undervisningsområdet tilbydes der i tilknytning til fritidsundervisningen en supplerende fritidsvirkosomhed i ungdomsskoleklubben. Endelig er der i tilknytning til den almene fritidsvirkosomhed

et tilbud om klubvirksomhed åbent for alle unge mellem 14 og 18 år.

Klubbernes tilknytning til disse tre områder i den kommunale forvaltning har ofte været begrundet i losningen af forskellige opgaver over for børn og unge. Den sociale klub har traditionelt skullet varetage klubtilbuddet i områder, hvor der især er behov for en socialpædagogisk forebyggende indsats i forhold til ungdomsgruppen. Ungdomsskoleklubben har skullet varetage den supplerende fritidsvirksomhed for ungdomsskolens elever, og den åbne klub har som supplement til den øvrige almene fritidsvirksomhed for børn og unge skullet varetage det brede klubtilbud til alle, der måtte have interesse deri.

Selv om der således med baggrund i lovgivning og forvaltningspraksis i de enkelte kommuner har været lagt op til en arbejdsdeling mellem de forskellige klubformer, har der været et væsentligt fælles grundlag, nemlig klubvirksomhedens udgangspunkt i de unges alment sociale og fritidsmæssige situation.

3.3.2. KLUBBERNES PLACERING I DEN LOKALE PLANLÆGNING PÅ DET SOCIAL- OG FRITIDSPOLITISKE OMRÅDE.

Ud fra tesen om den indbyrdes arbejdsdeling mellem de forskellige klubformer med tilknytning til det sociale område, skoleområdet og fritidsområdet, er den samlede klubsektor lokalt i kommunerne et oplagt planlægningsobjekt i losningen af opgaver såvel inden for den enkelte sektor som samlet i kommunens tyfrne- og ungdomspolitik.

Netop dette forhold, at klubberne ud over et fælles grundlag for virksomheden har en forankring i forskellige sektorer, skulle give optimale muligheder for at anvende klubtilbuddet i losningen af andre kommunale opgaver over for børn og unge.

Imidlertid må det konstateres, at en ikke særlig betydelig del af den samlede klubvirksomhed har været genstand for en sådan bevidst planlægning under hensyntagen til den enkelte klubs evne til at løse særlige opgaver. Traditioner, tilfældigheder, statsrefusionstænkning, de enkelte forvaltningsområders gennem-

slagskraft itim. kan meget vel have været elementer i dannelsen af det nuværende billede af den lokale klubvirksomhed, der til en vis grad også vil **gøre** sig gældende fremover.

3.3.3. GENERELLE UDVIKLINGSTENDENSER I RETNING AF TVÆRSEKTORIELT SAMARBEJDE PLACERER KLUBBERNE CENTRALT.

Gennem de senere år er der i en række kommuner landet over igangsat forskellige udviklings- og omstillingsprojekter inden for såvel det sociale område, skoleområdet som fritidsområdet. Iværksættelsen af disse udviklings- og omstillingsprojekter er et markant signal på behov for omstilling inden for de kendte organisationsformer.

De generelle udviklingstendenser både inden for det sociale område, skoleområdet og fritidsområdet peger i retning af **øgede** samordningsbestræbelser mellem de forskellige forvaltningsområder. Der udtrykkes finske om en fremtidig mere helhedsorienteret politik over for børn og unge, ligesom der tales om stadig højere grad af selvforvaltning i lokalområdet.

Klubbernes betydning i denne udviklings- og omstillingsproces må ikke underkendes. Netop ved en udviskning af sektorgrænserne vil den samlede klubsektor, uanset om de enkelte klubber er etableret i det ene, det andet eller det tredje regie, blive et vigtigt redskab i lokalområdet til at sammenbinde og supplere øvrige indsatser både på det sociale og det fritidskulturelle område.

3.3.4. KLUBBENS SÆRLIGE KARAKTERISTIKA.

Billedet af de tre forskellige klubformer er vidt forskelligt, for så vidt angår organisationsform. Nogle er etableret som selvejende eller kommunale institutioner, nogle er etableret som en del af en anden kommunal virksomhed og atter andre er privat virksomhed med en bestyrelse som øverste myndighed. Et er dog fælles for alle former for klubvirksomhed uanset organisationsform.

Klubben er mere en arbejdsmetode end en institutions- eller virksomhedsform.

Klubbernes virksomhed er traditionelt bundet af aldersgrænser, lokaler, åbningstider, personalenormeringer m.m. Alle disse forhold er sammen med den enkelte klubforms sektortilhørsforhold reelt begrænsende for udførelsen af det egentlige klubtilbud. Alligevel er det kendetegnende for al form for klubvirksomhed i modsætning til alle øvrige tilbud til unge, at den netop tager udgangspunkt i de unges behov med basis i det sociale samvær. Klubben har ikke en undervisningsforpligtelse, den har ikke et snævert interessebetonet formål og ej heller en snæver forpligtelse til at løse specifikke opgaver. Klubvirksomhed er fritidsvirksomhed og klubvirksomhed er en mulighed for at supplere andre opgaver over for unge - den er en metode.

3.3.5. KLUBBENS ORGANISATIONSFORM.

De kendte klubformer har et tilknytningsforhold til det sociale område og til skole- og fritidsområdet, men der findes yderligere en lang række klublignende virksomheder, der ikke falder ind under disse former. Mange kommuner har, bl.a. som led i forsøgsvirksomhed, gennem de senere år oprettet klubber og støttet klubtilbud, der ikke falder ind under det kendte lovgrundlag, eksempelvis åbne klubber for børn og unge på tværs af kendte aldersgrænser, arbejdslededs klubber, klubber for enlige mødre m. v.

Med al tydelighed viser disse udviklingstendenser, at der stadig og formentlig i stigende grad i et afgrænset lokalområde er brug for et klubtilbud af en eller anden karakter i tilknytning til og samarbejde med det eksisterende forenings- og fritidsliv. Eksempelvis foregår der tilsvarende klubvirksomhed med andre organisationsformer og aldersgrænser i tilknytning til idrætsforeninger, spejderkorps, aftenskolevirksomhed, beboerforeninger m.v. for netop at løse disse aktiviteters behov for samvær ud over den primære interessebetonede virksomhed.

I en vurdering af klubbernes relationer til det øvrige lokalsamfund er en overvejelse om klubbernes organisationsform ikke uvæsentlig. Forudsætningen for, at klubber i højere grad kan være et redskab i både den samlede kommunale planlægning på det social- og fritidspolitiske område og i lokalsamfundets opbyg-

ning af en socio-kulturel netværksstruktur, er, at klubberne er fri for bindinger i videst mulig udstrækning.

Det er således væsentligt, at klubberne har mulighed for at være selvforvaltende under respekt for det fastsatte formål med virksomheden. En organisationsform som selvejende med en nærmere formålsbestemt virksomhed i form af en vedtægt for den private virksomhed eller i form af driftsoverenskomst har vist sig at være hensigtsmæssig.

Hvis klubvirksomheden fremover skal være et væsentligt redskab i den samlede social- og fritidspolitiske planlægning og et vigtigt islæt i det lokale netværk af fritidstilbud, er det vigtigt, at virksomheden **formålsbestemmes** med et socialt og/eller et fritidskulturelt sigte og i øvrigt rammestyles i videst mulig udstrækning.

3.4. Klubben og den socialpædagogiske indsats blandt børn og unge.

3.4.1. KLUBBEN SOM LED I DEN FOREBYGGENDE INDSATS.

Fritids- og ungdomsklubber er et meget vigtigt værktøj for de sociale udvalg, når de skal leve op til deres forpligtelse i henhold til bistanndslovens § 32 om at føre tilsyn med de forhold, hvorunder kommunens børn og unge lever.

Denne generelle tilsynsforpligtelse har som mål at etablere en tidlig indsats med henblik på at forebygge problemers opståen eller forebygge, at eksisterende vanskeligheder udvikles til det værre.

Gennem klubben skabes mulighed for at knytte den kontakt til børne- og ungdomsgruppen, som er en nødvendig forudsætning for denne forebyggende indsats.

Erfaringerne har klart vist betydningen af at kunne gribe forebyggende ind og herigennem hindre den udstødning, som en uacceptabel adfærd i ungdomsgruppen meget ofte resulterer i. Og netop i oplevelsen af at være udstødt ligger kimen til yderligere uheldig adfærd som en reaktion mod udstødningen.

Fra skolesystemet, politiet og de sociale myndigheder meldes samstemmende om, at man mister kontakten til et stadigt stigende antal børn og unge samt om stigende problemer generelt i ungdomsgruppen.

Dette understreger yderligere betydningen af en aktiv forebyggende indsats.

3.4.2. UDVIKLINGEN INDEN FOR DEN SOCIALPÆDAGOGISKE INDSATS.

Udviklingen inden for de senere år i den socialpædagogiske indsats over for børn og unge har da også været rettet mod at opnå og fastholde en bred kontakt til børne- og ungdomsgruppen, dvs. en kontakt såvel til de velfungerende børn og unge som til de mere truede grupper af **børn** og unge.

Samtidig er den tidligere fokusering på det enkelte individ (individuel indsats) i stor udstrækning søgt erstattet af en mere gruppeorienteret indsats rettet mod de grupperinger, som evt. truede børn/unge måtte indgå i. Dette ud fra en erkendelse af, at norm og adfærd hos den enkelte i høj grad er bestemt af grupperelationerne.

Endelig har udviklingen inden for den socialpædagogiske indsats gennem de seneste år været præget af et skift fra en tilbuds politik - undertiden med præg af overbuds politik - til en mere aktiverende deltager politik, baseret på børnenes og de unges medvirken på såvel planlægnings- som gennemførelsesstadiet i de tiltag, man satte i værk.

Disse udviklingstendenser i det socialpædagogiske arbejde over for børn og unge har naturligt placeret klubberne særdeles centralt. Her er der skabt kontakt til mange af kommunernes børn og unge, og klubberne fungerer derfor som et naturligt udgangspunkt i bestræbelserne på også at etablere kontakt til truede grupper af børn og unge uden for klubben.

Det spiller i denne sammenhæng også en afgørende rolle, at en socialpædagogisk indsats over for børn og unge, som befinder sig i en begyndende truet situation, i klubben kan baseres på

"udtyndingsprincippet". Dvs., at man i den forebyggende indsats kan bygge på en positiv afsmitning fra den store velfungerende gruppe af børn og unge fremfor den ofte negative afsmitning, som vi kender fra mange institutioner, hvor man samler de særligt støttekrævende og truede børn og unge.

Denne indstilling afspejler sig også i de forsag, flere egentlige behandlingsinstitutioner - ungdomspensioner m.v. - for tiden gennemfarer i samarbejde med lokale klubber. Man søger her at få institutionens unge til at benytte klubben som fritidsforanstaltning med henblik på at få de unge ind i nye grupperinger.

3.4.3. TENDENSER I FORSØGS- OG UDVIKLINGSARBEJDET I KLUBBERNE.

Klubbens stadig mere centrale placering i det forebyggende arbejde er en gennemgående tendens i mange af de igangværende forsags- og udviklingsprojekter inden for de sociale klubber.

Generelt lægges der vægt på

- at klubben er et åbent tilbud til alle, dvs. at ingen grupper i princippet kan afvises. Det betyder krav om hurtig omstillingsevne, men hensyn til såvel form (åbningstid/sæsonlængde) som indhold.
- at klubben kan være social- og sundhedsforvaltningens "forpost" i forhold til børne- og ungdomsgruppen, dvs. det sted hvor man først opfanger nye udviklings- og reaktionsmønstre og kan afdække nye problemområder for de pågældende aldersgrupper. Derved bliver klubben også et vigtigt led i opbygningen af et samarbejde mellem skole, socialforvaltning og politi (SSP-samarbejde).
- at klubben i sit socialpædagogiske arbejde er forebyggende og derfor må kunne gå ind med generel støtte til børn og unge med behov herfor. I forhold til de mere behandlingskrævende børn og unge samarbejdes tæt med øvrige instanser med særlig ekspertise.

- at klubben oplever sig som en del af en samlet sum af ressourcer i lokalområdet, og i tæt samarbejde med andre (idrætsforeninger m.v., andre daginstitutioner, foreninger, skoler osv.) udbygger sin kontaktflade til børne- og ungdomsgruppen.

Mere konkret kan forsags- og udviklingsprojekterne groft inddeles i 3 hovedgrupper:

1. Den åbne klub.

Disse klubprojekter er kendetegnet ved:

- intet egentligt medlemsbegreb, d.v.s. heller intet medlemskontingent,
- omfattende åbningstider bestemt af behovet, der for især unge med megen fritid er meget stort,
- flydende aldersgrænser, især for så vidt angår den **øvre** aldersgrænse,
- klubben åbner sig mod det lokale samfund, d.v.s. kaster sine ressourcer ind i et fællesskab og udnytter de ressourcer, som andre, f.eks. foreninger, skoler m.v. måtte have. Konkret i form af tæt samarbejde om fællesaktiviteter, brug af henvisninger til hinanden o.l.,
- klubben fungerer som en base for konsulentvirksomhed. Klubbens lokaler er et samlingssted, men mange aktiviteter foregår uden for klubbens fysiske rammer. Klubmedarbejderne fungerer som konsulenter i forhold til gruppen af **børn** og unge, som anmoder om hjælp til iværksættelse af en ønsket aktivitet eller om råd undervejs i et aktivitetsforløb,
- høj grad af bruger-medvirken. Aktiviteter igangsættes på børnenes/de unges initiativer og lever kun så længe, de selv er aktivt medvirkende (selvorganisering og selvansvarlighed).

2. Klubber med tilknyttet rådgivnings- og vejledningsfunktion.

Som en videreudvikling af den åbne klub knyttes til disse klubber en rådgivnings- og vejledningsfunktion.

Udover at klubbens lokaler tjener som et værested, kan de unge, med eller uden registrering, få råd om uddannelse, beskæftigelse, sociale forhold og i visse tilfælde om bolig. Der udstationeres medarbejdere fra social- og sundhedsforvaltning, arbejdsformidling/beskæftigelsessekretariat, boligselskab **etc.**

I enkelte projekter afprøves modeller for samordnet ungdomsrådgivning med base i en ungdomsklub.

3. Klubber, der målretter indsatsen mod også at være et relevant tilbud for mere belastede grupper med behov for tæt kontakt/støtte.

Nogle projekter forsøger at målrette deres indsats mod de grupper af unge, som er blevet afvist af de mere traditionelle **klubber**, men som netop har et udbredt behov for støtte, jfr. den foran beskrevne udstødningsproces.

Målet er også her at etablere en kontakt til disse mere vanskeligt tilgængelige grupper - rockere, stofmisbrugere etc. Metoden er her i første omgang konsekvent at tage udgangspunkt i gruppens ønsker og behov og gennem en periode at arbejde isoleret med den pågældende gruppe. På længere sigt er målet at integrere gruppen i et mere blandet klubtilbud.

3.4.4. KLUBTILBUD TIL SÆRLIGE GRUPPER AF BØRN OG UNGE MED SPECIFIKKE BEHOV.

I de senere år er der også inden for klubområdet sket en integration af handicappede børn og unge. Nogle klubber har specielt målrettet deres funktioner med henblik på også at kunne udgøre et tilbud til denne gruppe. Enkelte klubber har oprettet en særlig afdeling for unge med handicap.

Ligeledes har flere klubber i områder med mange indvandrere tilrettelagt deres klubfunktion med henblik på også at kunne udgøre et relevant tilbud for denne gruppe, bl.a. gennem ansættelse af særlige indvandrermedarbejdere.

3.5. Klubaktiviteter som fritidsvirksomhed i ungdomsskolen.

3.5.1. SAMMENHÆNG MELLEM UNDERVISNING OG FRITIDSVIRKSOMHED.

Kombinationen undervisning/fritidsvirksomhed, herunder klubvirksomhed, som ikke findes tilsvarende i andre dele af det danske uddannelsessystem, har medvirket til at fastholde store grupper af unge i et fortsat uddannelsesforløb.

Ungdomsskolen forbereder de unge til samfundet og er således et led i folkeoplysningens skoling til demokrati. Ungdomsskoleklubbens formål er tilsvarende, i tilknytning til undervisningen, at skabe et miljø med demokratiske samværsformer i respekt for individets integritet og fællesskabet.

Ungdomsskoleklubben er ofte smeltediglen i denne relation, og stedet hvor undervisningen mødes med det friere samvær og undervisningsholdene kan fremvise deres resultater, f.eks. ved opvisninger, udstillinger m.v. I klubben præsenteres de unge således for nogle undervisningsområder, som de ellers ikke ville stifte bekendtskab med, og derigennem motiveres de til fordybelse i emnet, som undervisningen er udtryk for, ligesom eleverne mødes på tværs af de undervisningsmæssige aktiviteter.

3.5.2. GENERELLE UDVIKLINGSTENDENSER I UNGDOMSSKOLEKLUBBEN.

Fritidsvirksomheden i ungdomsskolen har som den øvrige ungdomsskolevirksomhed i en 10-årig periode på godt og ondt levet med de udviklingsmuligheder, som tilskud efter objektive kriterier kombineret med lokalt engagement har dannet grobund for.

Dette forhold har givet meget forskellige funktionsbetingelser i de forskellige kommuner. I en lang række kommuner findes kun et klubtilbud, så brugerne har ikke kunnet skele til, hvilken klubtype/form de deltog i, men har udelukkende kunnet vurdere.

om klubben var det rigtige værested for dem. Den enkelte klub har derfor også til stadighed været udsat for et udviklingskrav fra de unge.

Ungdomsskolen har på landsplan op mod 60 % af samtlige 14-18 årige som deltagere.

Der har således ikke manglet deltagere, men dette har bevirket, at der mange steder har måttet arbejdes hårdt for at skabe gode fysiske rammer og skaffe tilstrækkelige ressourcer for at kunne opfylde brugernes ønsker og behov.

Da udgangspunktet for alt ungdomsskolearbejde er den unges situation, rejser det særlige krav til fritidsvirksomheden. Klubaktiviteter, weekendarrangementer etc. har vist sig anvendelige som indslusningsredskaber til ungdomsskolens uddannelsesvirksomhed, da disse aktiviteter ofte opfattes som brugbare fritidstilbud af de strukturlose og uorganiserede unge.

3.5.3. KONKRETE EKSEMPLER PÅ UDVIKLINGSAKTIVITETER I UNGDOMSSKOLEKLUBBEN.

Ungdomsskolens fritidsvirksomhed er et åbent arbejdsområde, der er meget lidt norm- og rammestyret. Kun ressourcerne, brugernes og medarbejdernes fantasi sætter grænser.

Klubben og de andre fritidsvirksomhedsaktiviteter er arnen for nye samværsformer og nyskabelser på aktivitetssiden, f.eks. i form af nye undervisningstilbud, idet disse kan betragtes som en fordybelse i interesser, som er skabt under friere former.

Speciel interesse tiltrækker de forsøg, hvor man via nye arbejdsmetoder og -former prøver at fri- og nyttiggøre de unges handlekraft og ressourcer i det daglige arbejde. Den demokratiske træning og andre måder at fordele ansvar og kompetence på er meget væsentlig i klubarbejdet.

Også forskellige forsøg med fælles aktiviteter flere aldersgrupper imellem har påkaldt sig interesse. Det vanskelige i disse og flere lokalområde-forsøg er imidlertid at gennemføre

denne nedbrydning af aldersgrænserne uden at **gøre** vold på de unges behov for også at være sig selv.

På medieområdet har en række ungdomsskoleklubber deltaget aktivt i **lokalradioforsøgene**, og antallet er stærkt stigende på det seneste. Også video- og bladproduktion for en videre målgruppe end skolens egne elever vinder frem.

Og som resultat af det øgede SSP-samarbejde er flere kommuner begyndt at bruge ungdomsskoleklubben som base for et opsøgende arbejde blandt truede ungdomsgrupper. En enkelt ungdomsskole har således ansat en ungdomskonsulent på fuld tid til at forestå dette arbejde.

3.6. Klubberne og foreningerne - alternativ, supplement og/eller samarbejde.

3.6.1. UDVIKLINGSTENDENSER INDEN FOR KAP. II KLUBBERNE.

De åbne ungdomsklubber etableret i henhold til fritidsundervisningsloven, kap. II, indgår primært som et led i kommunernes almindelige fritidstilbud til unge mellem 14 og 18 år.

De åbne klubber er imidlertid samtidig vigtige redskaber i det alment forebyggende arbejde med unge. Vi ser i disse år en udvikling inden for kap. II-området, der kræver, at klubberne i endnu højere grad bliver en del af den lokale socialpræventive indsats.

Kap. II-klubbernes oprindelige opgave var at være en forberedelse og et supplement til foreningslivet. Den opgave skal stadig løses, men den åbne ungdomsklub bliver i disse år i større og større grad en brik i et samspil på tværs af aldersgrænser, sociale forskelle og interesser. Og dermed får kap. II-klubben opgaver i forhold til den sociale sektor, som bliver svære at løse inden for de nugældende rammer.

Men samtidig med, at disse udviklingstendenser kan iagttages, er det vigtigt at fastholde, at den åbne ungdomsklub stadig

mange steder er og skal være suppleret til de lokale foreningstilbud.

Den åbne ungdomsklubs bestyrelse, ledere og medarbejdere lægger derfor (hvor den fungerer bedst) vægt på et samarbejde med det lokale foreningsliv, hvilket bl.a. sker gennem de kommunale fritidsnævn, hvor både foreninger og klubber er repræsenteret. Her kan koordinationen mellem de forskellige tilbud foretages. Erfaringen er, at dette sker nogle steder, men langt fra overalt.

Men de åbne ungdomsklubber skal også ses i sammenhæng med folkeskolens virke. Ikke sjældent har ungdomsklubber til huse i ledige skolelokaler, som lånes til formålet, og sine steder har folkeskolens (og også ungdomsskolens) lærere et tæt samarbejde med klubbens medarbejdere.

Inden for kap. II-området ses altså en række tendenser, der ikke forekommer umiddelbart entydige. Tendenserne til et større socialt arbejde med krav om brud på aldersgrænserne ses ofte i de stirre bysamfund. Tendenserne til "traditionelle" åbne klubaktiviteter ses ofte i mindre bysamfund. Tendenser til et tættere samarbejde med foreningslivet er almengyldige.

3.6.2. KLUBBERNES SAMARBEJDE MED FORENINGSLIVET.

Samarbejdsrelationerne mellem klubberne og foreningslivet kan belyses med nogle eksempler.

- 1) I efteråret 1986 **igangsattes** et udviklingsprojekt mellem tre åbne ungdomsklubber og det lokale foreningsliv.

Forsøgsarbejdet bygger på en række metoder:

- i forsøgsperioden åbnes klubberne for i princippet alle interesserede grupper - også foreningsløse,
- der etableres fælles medlemskort for de tre klubber, så både eksisterende og kommende tilbud kan udnyttes maksimalt,

- der gennemfares forsag med udvidede åbningstider,
- der gennemfares informationsarrangementer i samarbejde med andre foreninger i kommunen for dels at kanalisere de ældre i klubberne over i andre foreningsaktiviteter, dels for at bakke op om forsag på at igangsætte nye aktiviteter efter opståede behov,
- der afholdes familielejre for alle tre klubber,
- der gennemfares tværgående klub- og foreningsaktiviteter for de unge over 18 år.

Løbende i projektet opsamles og udvikles de kreative ideer, som samarbejdet mellem de forskellige netværkselementer i kommunen gerne skulle udvikle.

- 2) I et andet projekt er en idrætsforenings ledelse gået sammen med forældre om at oprette en ungdomsklub. Denne klub har de seneste år samlet næsten 115 børn i alderen 8-14 år til klubaktiviteter. Klubben har en udstrakt grad af selvforvaltning. Den ledes udelukkende af frivillige og ulønnede.

Modellen er imidlertid ikke uproblematisk. Bl.a. er det et åbent spørgsmål, hvor længe man kan køre en tilstrækkelig kvalitetsbetonet klubindsats udelukkende med ulønnet arbejdskraft. Men den er udtryk for en tendens til, at **klub-**tanken bruges i forsøg på at skabe aktivitet i et lokalsamfund sammen med det etablerede foreningsliv.

- 3) I visse kommuner har klubberne allerede etableret et tæt samarbejde med lokalområdets foreninger og institutioner, såvel om praktiske arrangementer, som om en tværfaglig kriminalpræventiv indsats over for unge.

Klubberne har her et indbyrdes tæt samarbejde, på trods af geografisk spredning over hele kommunen. De har **fællesklub-**kort, som for de unge giver adgang til samtlige klubber, fælles arrangementer, fælles kurser for medlemmer og medar-

bejdere. Samtidig er de gode til at hjælpe og støtte hinanden.

Klubberne har ligeledes et godt samarbejde med de andre klubformer (ungdomsskoleklubber og sociale klubber), som findes i lokalområdet. Disse klubber er meget parate og positive over for den udadvendte indsats, og der er ingen tvivl om, at det store problem er, at der ingen aflønningsmuligheder er for dette arbejde.

Sådanne tiltag viser klart, at behovet for konkrete samarbejdsrelationer mellem de åbne klubber og foreningslivet er til stede.

3.6.3. FORENINGSKLUBBEN.

Flere idræts- og ungdomsforeninger har klubarbejdet som en naturlig del af foreningens virke. Således har f.eks. De Danske Gymnastik- og Ungdomsforeningers klubber 7-8000 medlemmer, der har deres virke i klubber typisk i en idrætsforenings regie. Idræts- og ungdomsorganisationerne ser imidlertid gerne klubformen som en naturlig del af foreningens virke.

Når det hidtil ikke er sket i større omfang, skyldes det de aldersbegrænsninger (14-18 år), der eksisterer i den gældende lovgivning, samt at tilskud i dag ydes til foreningerne gennem kommunale støtteordninger, der alene yder tilskud til idrætsaktiviteterne, men ikke til egentlig klubvirksomhed. Dvs. at der ikke er økonomiske godtgørelser til foreninger, der ud over idrætslige aktiviteter byder på egentligt klubarbejde.

Aldersbegrænsningen og manglende tilskudsmulighed har derfor begrænset foreningernes tilskyndelse til at lægge ekstra kræfter i et egentligt klubarbejde. Idræts- og ungdomsforeningernes interesse for at etablere tværgående aktiviteter kan klart aflæses af flere igangværende forsøgsprojekter på området. Disse forsøg afspejler også tilbud fra idrætsforeningerne om i større omfang at kunne indgå i kommunens sociale netværk, for derigennem bedre at kunne skabe den ønskede helhed i lokalsamfundets fritidstilbud.

4. DEN FREMTIDIGE KLUBVIRKSOMHED.

Udvalgets forslag og anbefalinger for den fremtidige klubvirksomhed.

4.1. Behov for en sammenhængende, koordineret klubpolitik.

Der findes i dag ca. 1.400 forskellige klubber i Danmark, og selvom det er vanskeligt præcist at angive antallet af medlemmer i disse mange klubber, så deltager langt over 100.000 unge i klubbernes aktiviteter. Det vidner om en betydelig udbredelse, og det placerer klubberne centralt i den vifte af tilbud, der eksisterer for børn og unge i fritiden.

Den geografiske udbredelse af denne virksomhed vidner ligeledes om, at klubberne udgør et vigtigt led i langt de fleste kommuners tilrettelæggelse af de lokale fritidsaktivitetstilbud for børn og unge.

På denne baggrund er det rimeligt, at klubbernes vilkår tages op til overvejelse med henblik på at sikre disse aktiviteter de bedste udviklingsmuligheder fremover.

Klubberne har hidtil været administreret efter et spredt og ukoordineret regelsæt. Til trods for flere forsøg er det ikke i de seneste 15-20 år lykkedes at etablere en sammenhængende politik på området, som kunne give kommunerne den nødvendige vejledning for indsatsen og herunder give retningslinier for ensartede vilkår for klubbernes anlæg og drift.

Vilkårene for det offentliges styring og administration af klubvirksomheden vil blive ændret med gennemførelsen af finansieringsomlægningen pr. 1. januar 1987. Hermed overgår den hidtidige statslige refusion til driften af såvel de socialministerielle som de undervisningsministerielle ungdomsklubber til generelle bloktilskud. Samtidig overgår styringen og administrationen af klubvirksomheden i endnu højere grad, end tilfældet er i dag, til kommunernes ansvarsområde.

På denne baggrund er det væsentligt, at de eksisterende regelsæt justeres, således at kommunerne bliver bedre i stand til at administrere klubvirksomheden under størst mulig hensyntagen til de lokale behov og forudsætninger.

4.2. udvalgets forslag til overordnede generelle målsætninger.

Udvalget har i de foregående kapitler 1 og 2 foretaget en beskrivelse af den eksisterende klubvirksomhed, således som den forefindes inden for de tre forskellige regelsæt, nemlig fritidsundervisningslovens kapitel I og II og bistandsloven. Der er foretaget en statistisk gennemgang af de forskellige klubformers udbredelse, samt en gennemgang af reglerne for etablering og drift. De forskellige løn- og ansættelsesvilkår for medarbejderne er ligeledes behandlet.

Endvidere har udvalget i kap. 3 foretaget en beskrivelse og vurdering af klubvirksomheden, som den fungerer i dag, sammenholdt med det forsøgs- og udviklingsarbejde, der foregår på klubområdet, og peget på de tendenser, der tegner sig for det fremtidige klubarbejde.

Sammenfattende viser den foretagne analyse af klubområdet, at klubvirksomheden i dag spænder over et meget bredt spekter.

Fra klubber - typisk i landdistrikter - med få timers ugentlig åbningstid, rettet mod **børn** og unge, som får dækket deres behov for fritidsaktiviteter især i ungdomsskolen eller eksisterende foreninger m.v., og som alene har behov for klubben som et fælles mødested uden nye omfattende aktivitetstilbud.

Over klubben med længere åbningstid, rettet mod såvel børn og unge med andre fritidsaktiviteter som børn og unge, hvor klubben er den primære fritidsaktivitet. Hvor behovet således består af en kombination af "bare et mødested" og en række egentlige aktivitetstilbud, men hvor der i det pågældende lokalområde ikke er egentlige problemer i form af børn og unge med en adfærd, der p.t. begrundes en mere målrettet forebyggende/adfærdsregulerende indsats fra klubbens side.

Til klubben - typisk i områder med en forholdsvis stor koncentration af børn og unge - rettet også mod den meget store del af områdets børn og unge, som ikke deltager i/har kontakt til andre etablerede fritidsaktiviteter. Klubbens primære funktion er således en kombination af såvel "værestedet" som stedet med aktivitetsmuligheder, men hvor der også kommer en tredje lige så vigtig funktion ind i billedet, nemlig at være svaret på et - stirre eller mindre - behov for her og nu at kunne yde tæt støtte (gribe adfærdsregulerende ind) over for børn og unge med begyndende uhensigtsmæssige adfærdsmonstre (småkriminalitet, småmisbrug m.v.). Behov der samlet forudsætter en meget omfattende åbningstid - typisk også i weekender - stirre medarbejdergruppe og tættere samarbejde med det sociale system end i de tidligere nævnte klubber.

Videre til klubben, der målretter sig specielt mod marginalgrupper, og hvor den primære funktion består i at opfylde et behov for tæt støttende (adfærdsregulerende) indsats og hvor "modestedet" og "aktivitetsmuligheder" bliver midlet og ikke målet. Eller hvor klubben målretter sin indsats mod grupper med særligt behov for støtte, f.eks. visse klubber, som retter sig specielt mod børn og unge med handicap.

Kravene til åbningstiden, personalets normering, kvalifikationer og uddannelsesmæssige baggrund, lokalerne m.v. afhænger helt af, hvilken funktion den enkelte klub målretter sin indsats efter.

Udvalget finder det afgørende, at de rammer, som afstikkes for den fremtidige klubvirksomhed, sikrer denne bredde i klubfunktionen og skaber mulighed for, at klubvirksomheden lokalt tilrettelægges og formålsbestemmes med udgangspunkt i de lokalt konstaterede behov.

Udvalget vil i lyset heraf opstille nogle overordnede generelle målsætninger for en fremtidig sammenhængende klubpolitik, gældende for den samlede klubsektor.

Udvalget er opmærksom på, at alle de opstillede mål ikke skal tilgodeses samtidig i de enkelte klubber, men variere i forhold til de lokale behov.

1.

Klubben bør være et tilbud til alle børn og unge, der gennem et generelt fritidstilbud må kunne tiltrække og fastholde en bredt sammensat gruppe.

2.

Klubben **bør** gennem et udadvendt arbejde sikre sig de bredest mulige kontaktflader til nærmiljøets øvrige tilbud og ressourcer.

3.

Klubben bør gennem et systematisk opsøgende arbejde i nærmiljøet være kendt med områdets forhold, herunder formelle og uformelle mødesteder for børn og unge, grupperdannelser m.v.

4.

Klubben bør indgå i et systematisk tværfagligt samarbejde med andre instanser inden for kommunens skole-, fritids- og socialsektor.

5.

Klubben bør i forhold til akut opståede behov og ønsker hos børn og unge i klubben og nærmiljøet kunne etablere andre aktivitetsmuligheder i samarbejde med disse grupper.

6.

Klubben bør i sin aktivitetstilrettelæggelse tilstræbe, at deltagerne sikres en personlig udvikling bl.a. gennem kontakt til fritidsundervisningstilbud.

7.

Klubben bør kunne yde rådgivning og vejledning, herunder formidling af kontakter til relevante offentlige instanser.

En efterlevelse af disse klubpolitiske målsætninger vil givetvis mange steder fordre, at klubsektoren tilføres øgede ressourcer.

Udvalget mener dog, at en nøjere vurdering af de økonomiske konsekvenser af udvalgets anbefalinger ligger uden for udvalgets muligheder.

Udvalget ønsker imidlertid at understrege, at mange klubber i dag eksisterer under så begrænsede økonomiske vilkår, at det ofte ikke er muligt at leve op til de fastlagte formål. Der vil under udvidede økonomiske rammer kunne etableres en mere effektiv forebyggende socialpædagogisk og fritidspolitisk indsats, hvis gunstige indflydelse på de sociale vilkår blandt børn og unge er indlysende.

Endvidere vil efterlevelsen af de opstillede mål forde regelsæt, der i højere grad end tidligere giver kommunerne mulighed for en fleksibel administration på klubområdet, der tager sit udgangspunkt i de lokale behov og forudsætninger.

I lyset heraf skal udvalget fremkomme med en række anbefalinger for regelsættet omkring det fremtidige klubarbejde.

4.3. Udvalgets anbefalinger vedrørende regelsættet for det fremtidige klubarbejde.

4.3.1. FORTSAT TREDELING AF LOVGRUNDLAGET.

Udvalget finder det hensigtsmæssigt, at klubvirksomheden fremover fortsat skal kunne forankres i såvel bistandsloven som i fritidsundervisningslovens kap. 1 og kap. 2, således at det bliver de enkelte kommuners vurdering og de lokale behov, der bliver afgørende for, efter hvilket lovgrundlag klubvirksomheden i kommunen skal etableres, og hvorledes den politiske og administrative styring af klubområdet skal organiseres.

Erfaringerne har vist, at der mange steder er specielle lokale forudsætninger, som har spillet en afgørende rolle for klubbernes tilknytningsform. Nogle steder har det været ungdomsskolen, andre steder foreningslivet eller aktive personer inden for socialektoren, som har været den drivende kraft i udviklingen. Det er af central betydning, at en fremtidig klubpolitik også fremover vil kunne administreres af kommunerne ud fra deres specielle forudsætninger og behov og inden for rammerne af en sammenhængende politik i kommunerne, herunder indsatserne på ungdomsområdet generelt.

Alene gennem en sådan fleksibilitet og valgfrihed med hensyn til selve grundlaget for klubvirksomheden vil det være muligt

at sikre den mest hensigtsmæssige ressourceudnyttelse på lokalt (kommunalt) plan.

Udvalget ønsker således ikke en udvikling i retning af større ensartethed, men vil gennem sine forslag søge at skabe grobund for et bedre samarbejdsgrundlag for det lokale klubarbejde.

4.3.2. EN VEJLEDNING FOR DE TRE KLUBFORMER.

Udvalget anbefaler ligeledes, at der udarbejdes et vejledningsmateriale som et grundlag for alle tre klubformer, der eventuelt kan være så bredt formuleret, at det vil kunne dække hele klubområdet.

Et sådant vejledningsmateriale bør udformes på en sådan måde, at det vil kunne støtte kommuner og private initiativtagere med hensyn til valg og tilrettelæggelse af, hvilke klubfunktioner der vil være mest hensigtsmæssige set i forhold til kommunens konkrete behov.

Det vil derfor være naturligt, at vejledningsmaterialet ud over anvisninger, der kan skabe mulighed for nogenlunde ensartede vilkår på klubområdet, også formidler viden og erfaringer fra de områder, hvor man allerede er langt fremme i en udviklingsproces, til andre områder (kommuner og enkelte klubber), hvor man har behov for støtte for at få sat gang i denne udviklingsproces.

Et sådant materiale må derfor løbende ajourføres i takt med udviklingen.

Udvalget kan anbefale, at der nedsættes et kontaktudvalg, der bør sammensættes på en sådan **måde**, at det dækker fagkundskab vedrørende lokal og central virksomhed på klubområdet. Kontaktudvalget skal have ansvaret for udarbejdelsen af vejledningsmaterialet.

4.3.3. HARMONISERING OG FORENKLING AF DE GÆLDENDE REGLER PÅ KLUBOMRÅDET.

Klubudvalget anbefaler endvidere en omfattende sanering af en række af de gældende bestemmelser.

Med udgangspunkt i ovennævnte målsætninger og anbefalinger mener udvalget, at de gældende regler for klubsektoren især på følgende områder bør gøres til genstand for revision eller præcisering med henblik på harmonisering og forenkling:

1. aldersgrænser
2. åbningstider og sæsonlængde
3. deltagerkredsen
4. fastsættelse af klubtakster
5. lokalebestemmelser
6. organisationsformer og styring
7. klubmedlemmernes medbestemmelse
8. løn- og ansættelsesforhold for klubmedarbejderne
9. statslig administration og finansiering.

ad 1. **Aldersgrænser.**

De praktiske erfaringer fra klubarbejdet og resultaterne af forsøgs- og udviklingsarbejdet på klubområdet peger på det uensigtsmæssige i faste alderskriterier. Mange unge føler sig svigtet og uden tilbud, når de fylder 18 år, ligesom 10-14 åriges udvikling accentuerer behovet for etablering af juniorklubber i tilknytning til de stedlige ungdomsklubber.

Udvalget skal derfor anbefale, at der fremover skabes mulighed for at etablere klubvirksomhed for **børn** og unge under 25 år uden bindende alderskriterier for kommunerne, alene baseret på de lokale behov.

Dette er dog ikke alene et spørgsmål om at give ældre og yngre aldersgrupper adgang til eksisterende klubaktiviteter, idet de forskellige aldersgrupper har særlige pædagogiske og aktivitetsmæssige behov.

Udvalget har samtidig overvejet, hvorvidt det vil være hensigtsmæssigt at fastsætte en nedre aldersgrænse for klubvirksomheden på 10 år, i forhold til den virksomhed, som primært er af børnepasningslignende karakter, men udvalget har fundet, at en eventuel afgrænsning **bør** overlades til kommunerne selv. Klubbernes

karakter af åbent tilbud, hvor medlemmerne frit kan komme og gå uden kontrolleret opsyn, gør imidlertid klubformen uegnet til små børn, som har mere behov for de faste rammer og den faste voksenkontakt, som f.eks. fritidshjemmene tilbyder. Udvalget vil dog pege på muligheden for oprettelse af klubvirksomhed i sammenhæng med traditionelle daginstitutioner.

I bistandsloven er der som nævnt ikke fastsat nogen bindende aldersgrænser for klubvirksomheden. En vejledende præcisering af behovet for klubvirksomhed for personer over 18 år vil efter udvalgets mening være hensigtsmæssig.

Kap. I klubberne henvender sig til ungdomsskolens elever på 14-18 år.

Det er udvalgets opfattelse, at kommunerne fortsat skal være forpligtede til at etablere ungdomsskolevirksomhed for de 14-18 årige. Ungdomsskoleklubvirksomhedens primære målgruppe er ungdomsskolens aldersgruppe, men kommunalbestyrelsen skal efter udvalgets opfattelse kunne træffe beslutning om, at unge under 14 år og over 18 år kan være medlem af ungdomsskoleklubben, f.eks. med det formål at motivere disse til deltagelse i undervisning.

Kap. II klubberne, der i dag henvender sig de 14-18 årige, **bør** være et tilbud til børn og unge under 25 år, tilpasset de enkelte aldersgruppers behov. Udvalget anbefaler, at der bliver mulighed for at etablere klubarbejde i idræts- og ungdomsforeningerne. En sådan virksomhed skal støttes på lige fod med de øvrige kap. II klubber.

En ændring af fritidsundervisningslovens regler vil således være påkrævet.

ad 2. **Åbningstider.**

Også begrænsningerne i åbningstiderne har vist sig at være en væsentlig hindring for tilrettelæggelse af en funktionsdygtig klubvirksomhed, herunder især gennemførelse af en effektiv socialpædagogisk indsats. Det bør således være såvel de lokale

forhold som de aktuelle ungdomsgruppers skiftende behov og forudsætninger, der bestemmer åbningstiderne.

Udvalget anbefaler derfor, at spørgsmålet om klubbernes åbningstider samt sæsonlængden overlades til kommunernes afgørelse.

En ændring af fritidslovens regler om klubbernes åbningstider vil være påkrævet.

ad 3. Medlemskredsen.

Udvalget mener, at klubtilbuddene i princippet **bør** kunne henvende sig til alle børn og unge i kommunen, dog således at kap. I klubberne fortsat primært henvender sig til ungdomsskolens elever.

Igangværende forsøgs- og udviklingsarbejde på klubområdet viser en stigende grad af åbning over for alle børn og unge i det omkringliggende miljø. Udvalget skal anbefale, at denne udvikling understøttes.

Det er ligeledes klubudvalgets opfattelse, at kommunegrænserne kan sætte en uheldig barriere for de unges muligheder for deltagelse i klubaktiviteter. Udvalget mener derfor, at der bør skabes muligheder for, at unge fra tilgrænsende kommuner kan indgå som klubmedlemmer på tværs af kommunegrænsen. Udvalget henstiller til kommunerne, at sådanne aftaler indgås, hvis de ikke allerede findes.

ad 4. Fastsættelse af klub-takster.

Udvalget anbefaler, at klubtaksterne fastsættes på et så rimeligt lavt niveau, at ingen børn og unge af økonomiske årsager udelukkes fra klubvirksomheder.

Udvalget skal samtidig anbefale, at der etableres muligheder for at nedsætte kontingentbetalingen - eventuelt lade den helt bortfalde. Dog skal bistandslovens grænser for fripladser fortsat opretholdes for de socialministerielle klubber.

ad 5. Lokaleforhold.

Det er en væsentlig forudsætning for klubbens funktionsdygtighed, at virksomheden gennemføres i egnede lokaler, der kan danne en hensigtsmæssig ramme om de skiftende aktiviteter.

Især vil udvalget understrege betydningen af egne lokaler, således at klubben og dens medlemmer får mulighed for selv at medvirke ved lokaleindretninger.

Udvalget finder det ikke hensigtsmæssigt, at der fastsættes bindende regler om klubvirksomhedens lokaleforhold ud over de generelle bestemmelser i byggelovgivningen, arbejdsmiljøloven o. lign.

ad 6. Organisation og styring.

Det er klubudvalgets opfattelse, at den nuværende mangfoldighed af initiativtagere er en styrke for klubområdet, som bør videreføres.

Klubber skal fortsat kunne oprettes som kommunale, selvejende med og uden driftsoverenskomst med kommunen, private eller på foreningsinitiativ.

Udvalget skal i denne forbindelse pege på, at klubber etableret i henhold til bistandslovens regler oprettes som kommunale eller som selvejende institutioner med driftsoverenskomst med kommunen.

Udvalget skal ligeledes fremhæve værdien af, at en privat initiativkreds gives mulighed for at etablere klubvirksomhed for børn og unge, ligesom foreninger og organisationer bør **have** mulighed for at etablere klubtilbud i tilknytning til foreningens virksomhed. De enkelte initiativtagere afgør selv i samråd med kommunerne, hvilken organisations- og styringsform man foretrækker.

Kommunen bestemmer selv, hvilken forvaltningsgren den enkelte klubvirksomhed skal tilknyttes.

ad 7. Klubmedlemmernes ret, til medbestemmelse.

Udvalget lægger vægt på, at klubmedlemmernes medbestemmelse i klubbens anliggender sikres i videst muligt omfang ved bindende regler. Dette kan mest hensigtsmæssigt ske via lovgivning på området.

For kap. I klubberne er dette sket ved den seneste ændring af skolestyrelsesloven, hvor elevråd/klubråd gøres obligatoriske ved kommunale og amtskommunale skoler, herunder ungdomsskolen.

I kap. II klubberne er medlemmerne i henhold til fritidsundervisningsloven forpligtet til at vælge mindst 1 (fra 1. januar 1987 mindst 2) klubmedlemmer til klubbens bestyrelse. Herudover er der ikke formelt tillagt klubmedlemmerne kompetence i forhold til klubbens styring og drift.

På bistandslovens område er der ikke tillagt klubmedlemmerne formel kompetence i forhold til klubbens styring og drift. Det er udvalgets opfattelse, at bindende regler om elevråd/klubråd eller anden form for formaliseret medindflydelse bør fastsættes for såvel kap. II klubberne som de sociale klubber.

Udvalget mener endvidere, at et afsnit om medlemsindflydelse naturligt bør indgå i en kommende vejledning.

ad 8. Løn- og ansættelses forholdene for klubmedarbejderne.

Som det fremgår af beskrivelsen ovenfor i kap. 2, hersker der i dag væsentlige forskelle på løn- og ansættelsesforholdene for klubmedarbejderne ved de socialministerielle og de undervisningsministerielle klubber. Dette er uhensigtsmæssigt, og de eksisterende lønforskelle er efter udvalgets opfattelse helt uacceptable.

Udvalget skal anbefale, at løn- og ansættelsesforhold for klubmedarbejdere i de kommunale klubber og i klubber med driftsoverenskomst med kommunerne fastlægges gennem overenskomst mellem Kommunernes Landsforening og de faglige organisationer.

Løn- og ansættelsesforholdene for medarbejderne i de private og foreningsdrevne klubber må fastlægges af de involverede aftalepartnere, idet udvalget her skal understrege betydningen af, at der specielt af hensyn til disse ofte små klubber, med begrænset åbningstid, sikres enkle og let administrerbare regler.

Udvalget skal endvidere anbefale, at undervisningsministeriets fastsættelse af timelønninger for personale beskæftiget ved fritidsvirksomhed i henhold til kap. I og II i lov om fritidsundervisning m.v. opretholdes, indtil de nævnte overenskomster/aftaler er indgået.

Udvalget skal i denne forbindelse henstille, at lønsatserne for de undervisningsministerielle klubber hæves, så de kommer på niveau med de socialministerielle klubber, således at merudgiften for kommunerne indregnes i bloktilskudspuljen.

ad 9. Statslig administration og finansiering«

Udvalget skal anbefale, at koordinationen af den statslige administration af klubområdet styrkes, eventuelt ved nedsættelse af et kontaktudvalg, jfr. ligeledes ovenfor side 85.

Den statslige administration af de 3 klubområder bør efter udvalgets opfattelse varetage følgende opgaver»

- udarbejdelse og administration af lovregler med tilhørende bekendtgørelser, cirkulærer m.v. gældende for de enkelte klubområder
- udarbejdelse og løbende ajourføring af vejledningsmaterialet for klubområdet i samråd med de involverede myndigheder og organisationer
- finansiering og administration af fritids- og **socialpædagoguddannelsen**, finansiering og indholdsgodkendelse af klubuddannelsen samt klubsektorens videreuddannelse (kompletteringskurserne)
- økonomisk støtte til etablering af kursusvirksomhed for klubmedarbejdere

- iværksættelse og finansiering af forsags- og udviklingsprojekter på klubområdet, herunder evaluering af disse, samt formidling af resultaterne, bl.a. ved løbende ajourføring af klubvejledningsmaterialet
- tværgående informationsvirksomhed om de enkelte klubformer, herunder fortsat finansiering af konsulenttjeneste til støtte og udvikling af klubvirksomheden.

Det vil fortsat være ønskeligt, at såvel socialministeriet som undervisningsministeriet selvstændigt varetager vejledende funktioner over for kommuner og de forskellige klubtilbud.

Det forudsættes af klubudvalget, at initiativet til iværksættelse af gennemgang og justering af hele regelgrundlaget omkring klubsektoren i henhold til klubudvalgets forslag og anbefalinger ligger hos de centrale myndigheder.

Oversigt over de vigtigste love og cirkulærer med relation til klubarbejdet.

1. Retsgrundlag for klubber godkendt i henhold til lov om social bistand.

A. Bindende regiørt

- Bekendtgørelse nr. 433 af 5. juli 1984 af lov om social bistand.
Lov nr. 227 af 27.5.1970 om styrelse af sociale og sundhedsmæssige anliggender.
Socialministeriets bekendtgørelse nr. 541 af 16.11.1983 om forældrebetaling, ændret ved bekendtgørelse nr. 632 af 19.12.1985.
Socialministeriets cirkulære af 27.12.1976 om kommunernes regnskabsaflæggelse og revision.

B. Vejledende regiørt

- Socialministeriets cirkulære af 29.3.1976 om institutioner under kommuner og særlige plejehjem.
Socialministeriets cirkulære af 24.11.1982 om kommunalbestyrelsens beslutningsgrundlag inden for dagforanstaltningssområdet.
- Socialministeriets vejledning af 18. december 1985 til kommuner og amtskommuner om visse vedtægts- og overenskomstforhold for selvejende institutioner.
Socialstyrelsens cirkulæreskrivelse af 16.6.1980 om forældreindflydelse.

C. Regler/overenskomster om løn- og ansættelsesforholdt

- Overenskomst om aflønning af personalet ved fritids- og ungdomsklubber pr. 1. april 1983.
- Reglement for det ultimo 1976 ansatte personale ved kommunale daginstitutioner og selvejende institutioner, hvormed kommunerne har indgået overenskomst i henhold til § 69 i lov om social bistand.
Regler af 17. maj 1976 om fastsættelse af løn og anciennitet ved ansættelse på reglementsvilkår ved dag- og døgninstitutioner for børn og unge.

2. Retsgrundlag for klubber godkendt i henhold til lov om fritidsundervisning m.v.

- Bekendtgørelse nr. 329 af 11. juli 1983 af lov om fritidsundervisning m.v.
- Bekendtgørelse nr. 341 om ungdomsskolen, herunder ungdomskostskolen af 13. juli 1983 (kap. I klubberne).
- Bekendtgørelse nr. 453 af 19/9-1983 om fritidsvirksomhed for børn og unge (kap. II klubberne).
- Bekendtgørelse nr. 492 af 25/7 1986 om styrelsen af kommunernes skolevæsen og af virksomhed efter lov om fritidsundervisning m.v. (skolestyrelsesloven).
- Bekendtgørelse nr. 211 af 20/4-1978 om ledere, lærere og elevers deltagelse i kommissions- og nævns møder i henhold til skolestyrelsesloven.
- Undervisningsministeriets klubvejledning vedrørende kap. II i lov om fritidsundervisning m.v. 2. udgave af december 1983.
- Cirkulære af 5/8-1970 om klassificering af tjenestemandstillinger inden for ungdomsskolen samt om indplacering og aflønning af ungdomsskoleinspektører og pædagogisk medhjælp for disse.
- Undervisningsministeriets cirkulære om timelønninger m.v. for personale beskæftiget ved fritidsvirksomhed i henhold til kap. I og kap. II i lov om fritidsundervisning m.v. (nyt cirkulære ud sendes pr. 1/4 og 1/10).

3. Fælles for både social- og undervisningsministerielle klubber.

- Lov om arbejdsformidling og arbejdsløshedsforsikring m.v., lov nr. 114 af 24/3 1970.
- Lov om dagpenge ved sygdom eller fødsel. Lov nr. 262 af 7/6-1972 med ændringer i lov nr. 621 af 20/12-1972, lov nr. 506 af 2/10-1974 og lov nr. 255 af 26/6-1975.
- Lov om ferie, lov nr. 273 af 4/6-1970 med ændringer i lov nr. 260 af 9/6-1971 og lov nr. 268 af 22/5-1974.
- Lov om arbejdsmiljø, lov nr. 681 af 23/12-1975.
- Finansministeriets cirkulærer om time- og dagpenge.
- Finansministeriets cirkulære om godtgørelse for benyttelse af eget transportmiddel under tjenesterejser.

Redegørelse for de refusions/tilskudsberettigede udgifter i tilknytning til klublokalerne indtil 1/1 1987.

1. Klubber oprettet i henhold til bistandslovens § 69.

Regler for regnskabsaflæggelse og refusion findes i socialministeriets cirkulære af 27. december 1976 til kommunalbestyrelser. Det skal understreges, at det alene er nettoudgifterne, der refunderes, efter fradrag af evt. indtægter, som f.eks. fremleje, kontingenter m.v.

Staten refunderer til nyetablerede institutioner halvdelen af udgifterne til forrentning og afdrag af anlægssummen vedrørende håndværkerudgifter og omkostninger med tillæg af de faktisk afholdte grundudgifter.

Byggelånsrenter indgår som en anlægsudgift under posten omkostninger.

Inventar Fast såvel som løst inventar anskaffet i forbindelse med institutionens ibrugtagning og supplerende inventar anskaffet inden for det første hele regnskabsår efter institutionens åbning betragtes som anlægsudgift.

Udgifter til løst inventar er ikke refusionsberettigede efter pkt. 32, jfr. pkt. 28, i socialministeriets cirkulære af 27. december 1976, idet sådant inventar ikke indgår under det låneberettigede grundlag, som er forudsætningen for refusion efter pkt. 28 i socialministeriets nævnte cirkulære.

Om- eller tilbygning Udgifter til om- eller tilbygning af eksisterende institution/ejendomme betragtes som anlægsudgifter. Det samme gælder vedligeholdelsesarbejder, som står i umiddelbar forbindelse med en om- eller tilbygning.

I forbindelse med etablering af en institution i lejet ejendom betragtes udgifter ved ombygning, der er finansieret af kommunen, som en anlægsudgift.

Hvis bygningsarbejder, herunder vedligeholdelsesarbejder, i øvrigt har et sådant omfang, at det er rimeligt at sidestille dem med en ombygning, betragtes udgifterne hertil som anlægsudgifter.

Udgifter til installationer i fast forbindelse med ejendommen, såsom varmeanlæg, tilslutning til fjernvarme, stirre antenneanlæg, betragtes som anlægsudgifter.

- Skatter etc. Skatter, afgifter og forsikringer vedrørende ejendom betragtes som refusionsberettigede driftsudgifter. Kommuner, der selvforsikrer helt eller delvist, kan dog ikke anmelde beregnede præmier til refusion.
- Vedligeholdelse Udgifter til ordinær og ekstraordinær vedligeholdelse, såvel udvendig som indvendig, der efter sagkyndigt skøn er nødvendig, kan i det regnskabsår, arbejdet er udført, anmeldes til refusion som en driftsudgift. Se dog ovenfor vedrørende ombygning.
- Husleje Staten refunderer ved indgåelse eller fornyelse af lejemål halvdelen af de årlige huslejeudgifter. Ved udlejning af kommuners ejendomme til selvejende institutioner fastsættes huslejen efter lejelovens bestemmelser.
- Udgifter til lys og varme indgår ikke i huslejebegrebet, men er en normal driftsudgift.
- Køb af ejendomme Hvis en kommune køber en ejendom og ombygger den til daginstitution, skal udgangspunktet for beregningen af de refusionsberettigede kapitaludgifter være den kontante købesum, jfr. regnskabscirkulærets pkt. 28.
- Hertil kan lægges eventuelle udgifter i forbindelse med ombygning.
- Hvis en kommune har udgifter til leje af grund/ubenyttet ejendom i en længere periode før byggefasen starter på grund af eksempelvis udarbejdelse af lokalplan etc., er udgiften refusionsberettiget fra tidspunktet for skitseprojektets indsendelse.

2. Klubber oprettet i henhold til fritidsundervisningslovens kap. II.

Ifølge bekendtgørelse om fritidsvirksomhed for **børn** og unge kan der til godkendte ungdomsklubber ydes statstilskud med 45 % og kommunalt tilskud med mindst 35 % til følgende driftsudgifter med tilknytning til klublokalerne.

For egne lokaler;

- a. Renter af prioritetsgæld.
- b. Skatter, afgifter og forsikringer vedrørende ejendommen.
- c. Udgifter til ordinær vedligeholdelse, opvarmning, belysning, rengøring og til evt. fornødent tilsyn.

For lejede private lokaler;

- a. Det godkendte lejebeløb.
- b. Afholdte udgifter til ordinær vedligeholdelse ifølge lejekontrakten til opvarmning, belysning og rengøring og til evt. fornødent tilsyn.

Forinden beregning af tilskud til egne eller lejede lokaler fradrages eventuelle leje- eller fremlejeindtægter. Der kan endvidere ydes tilskud til inventar- og materialeanskaffelser.

Til ungdomsklubben, der har særligt store driftsudgifter, kan der ydes et supplerende statstilskud, der kan gøres betinget af, at kommunen yder et beløb af tilsvarende størrelse.

Notat til klubudvalget.

VEDR: LØN OG ANSÆTTELSESVILKÅRENE FOR MEDARBEJDERE I FRITIDS OG UNGDOMS-
KLUBBER.

Ungdomsklubberne i henhold til fritidsloven kap. I og II.

Lønnen fastsættes af undervisningsministeriet efter forhandling med finansministeriet, uden forudgående forhandlinger med personaleorganisationerne og Kommunernes landsforening.

Historisk:

Lønnen fastsættes med hjemmel i fritidsloven. Forud for april 1976 fulgte lønningerne lønnen for medarbejdere i Børne- og Ungdomsforsorgens fritids- og ungdomsklubber. Børne- og ungdomsforsorgsloven ophører 1. april 1976 og erstattes af Bistandsloven. Bestemmelserne i fritidsloven henviser dog fortsat til Børne- og ungdomsforsorgens klubber helt frem til 1980, hvor fritidslovens paragraf 35 ændres til,

"Lønningerne til instruktører ved interessegrupper for børn og unge, samt til ledere og medarbejdere ved ungdomsklubber fastsættes af undervisningsministeren efter forhandling med finansministeriet."

Ændringen var en følgevirkning af en tekstanmærkning til finansloven 1980, der kom ind i forbindelse med vedtagelsen i folketinget i 1979. Med udgangspunkt i Fritidslovens paragraf 35 fastsætter undervisningsministeren således lønnen gennem udsendelse af cirkulærer hver halve år", 1. april og 1. oktober.

Ansættelsesvilkår:

Medarbejderne er ansat og aflønnet på timeløn. Der kan maksimalt ydes løn for 4 timer på hverdage, og 8 timer på lørdage, søn- og helligdage,

Lønindplacering:

Kap. I (Fritidsvirksomhed ved ungdomsskolen).

1. 1. - 3. år.
 2. Efter mindst 210 timers virksomhed fordelt over mindst 3 år.
- Andre medarbejdere.

Til bistand for klubvirksomheden kan anvendes personer med tilknytning til klubben. Sådan bistand kan honoreres med en efter forholdene afpasset løn, dog højest med den for gruppen "andre medarbejdere" fastsatte.

Kap. II (Ungdomsklubber).

1. 1. - 3. år.
 2. Efter 210 timers virksomhed fordelt over mindst 3 år.
- Andre medarbejdere.

Til bistand ved klubvirksomheden kan anvendes personer med tilknytning til klubben. Sådan bistand kan honoreres med en efter forholdene afpasset løn, dog højst med den for gruppen "andre medarbejdere" fastsatte.

Løntimesatserne reduceres for medarbejdere under 18 år.

Lederhonorar m.v.

Kap. II (Fritidsvirksomhed ved ungdomskolen).

Der henvises til paragraf 10 i lov om fritidsundervisning m.v. samt til undervisningsministeriets cirkulære af 5. august 1970 om klassificering af tjenestemandstillinger indenfor ungdomsskolen samt om indplacering og aflønning af ungdomsskoleinspektører og pædagogisk medhjælp for disse.

Kap. II (Ungdomsklubber).

Der ydes et nærmere fastsat honorar i forhold til det ugentlige antal åbningsaftener/eftermiddage. Specificeret på 1, 2, 3, 4, 5, 6 og 7 dage.

- Arbejdstid: Der er ikke bestemmelser for arbejde på forskudte tider eller overarbejde.
- Anciennitet: Opnåes alene af medarbejdere, der gennem uddannelse eller særlig erfaring har kvalificeret sig til arbejdet, efter 210 timers virksomhed fordelt over mindst 3 år. Andre medarbejdere er ikke omfattet af anciennitetsbestemmelser.
- Lønudbetaling: Lønnen udbetales månedsvis bagud af kommunen.
- Pension: Medarbejderne er ikke omfattet af pensions eller gruppeordninger.
- Uddannelse: Kap. I (Fritidsvirksomhed ved ungdomsskolen).

Ungdomsskoleinspektøren (der er leder af klubben) må have de nødvendige pædagogiske og administrative forudsætninger. Ungdomsskoleinspektøren skal endvidere have gennemgået eller være villig til at gennemgå et særligt kursus vedrørende ledelsen af ungdomsskolen, godkendt af direktoratet for folkeoplysning, frie grundskoler m.v. Medarbejderne iøvrigt skal have erfaring i arbejdet med børn og unge og have de pædagogiske forudsætninger for at gennemføre virksomheden. Ansættelse af en klubmedarbejder kan i det enkelte tilfælde gøres betinget af, at vedkommende deltager i kursus med henblik på klubvirksomhed.

Kap. II (Ungdomsklubber).

Klubbens leder og medarbejdere skal have de fornødne kvalifikationer..

Lederen skal have administrative erfaringer, og medarbejderne iøvrigt have erfaring i arbejdet med børn og unge og have de pædagogiske forudsætninger for at gennemføre virksomheden. Ansættelse af en klubmedarbejder kan i det enkelte tilfælde gøres betinget af, at vedkommende deltager i kursus med henblik på klubvirksomhed.

Kap. II (Ungdomsklubber).

Klubbens leder og medarbejdere skal have de fornødne kvalifikationer.

Lederen skal have administrative erfaringer, og medarbejderne iøvrigt have erfaring i arbejdet med børn og unge.

Der er således ikke tale om egentlige uddannelseskrav.

- Sygdom: Medarbejderne er omfattet af dagpengelovens og karensdags lovens bestemmelser.
- Barsel: Medarbejderne er omfattet af lov om barselsorlov og dagpengelovens bestemmelser.
- Ferie: Medarbejderne er omfattet af ferielovens bestemmelser .
- Opsigelse: Medarbejderne er ikke omfattet af bestemmelser for opsigelse i relation til aftaler, cirkulærer eller bekendtgørelser. Men juridisk set vil der kunne stilles krav om et "rimeligt varsel" afhængig af det ugentlige timetal og anciennitet. Ledere af kap. II klubber kan endvidere i visse tilfælde være omfattet af funktionærlovens bestemmelser.
- Personalenormering: Personalenormeringen fastsættes for en sæson af gangen i forbindelse med godkendelse af plan og et budget for klubbens virksomhed.

Andre forhold:

- Koloni: Til lederen af en week-end ophold ydes et særligt tillæg på 50% af den til pågældende ydede timeløn som kompensation for arbejdet med tilrettelæggelsen af opholdet.
Til alle medarbejderne ydes et særligt tillæg for henholdsvis hverdage og for søn- og helligdage for deltagelse i feriekolonier, herunder week-end ophold.
- Rejseudgifter: Der ydes tilskud til dækning af rejseudgifter efter de samme regler som statens tjenestemænd.

Fritids- og ungdomsklubber i henhold til bistandslovens paragraf 69.

Løn- og ansættelsesforholdene er fastlagt gennem "Overenskomsten for ikke-reglementsansatte klubmedarbejdere" forhandlet mellem de kommunale arbejdsgivere (Kommunernes Landsforening, Foreningen af kommuner i Københavns amt, København og Frederiksberg kommuner) og personaleorganisationerne (Landsforeningen Danske Klubfolk og Landsforeningen for Socialpædagoger/Dansk Kommunalarbejderforbund).

Historisk:

Før 1976 var løn- og ansættelsesforholdene fastlagt gennem cirkulærer og bekendtgørelser udsendt af Socialministeriet og Socialstyrelsen. I december 1976 blev alle relevante bestemmelser samlet i "Cirkulære om aflønning m.v. af klubmedarbejdere" gældende fra 1. april 1976 og forhandlet mellem de kommunale arbejdsgivere og personaleorganisationerne.

Fra 1. april 1977 blev løn- og ansættelsesforholdene for første gang fastsat gennem overenskomst. Denne er siden fornyet hver andet år.

Af hensyn til sammenligneligheden mellem løn- og ansættelsesforholdene for medarbejderne i henholdsvis fritidslovsklubberne og bistandslovsklubberne skal følgende nævnes.

Frem til 1981 var timelønningerne for de overenskomstansatte medarbejdere ikke taktreguleret. I 1981 blev timelønsbestemmelserne ændret fra faste satser til en brøkdelsberegning i forhold til årslønnen for de månedslønnede. Dette er den afgørende baggrund for de store lønforskelle sammenholdt med, at fritidsloven stort set samtidig blev ændret, sådan at lønningerne ikke længere fulgte hinanden.

Ansættelsesvilkår:

Løn- og ansættelsesvilkårene er beskrevet i overenskomsten, der er inddelt i 5 afsnit:

Overenskomsten område:

- I Uddannede ledere og klubassistenter - månedslønnede.
- II Månedslønnede ikke-uddannede klubmedarbejdere.
- III Ledere og uddannede klubassistenter - timelønnede.
- IV Timelønnede ikke-uddannede klubassistenter.
- V **Fællesbestemmelser, overgangsregler, ikrafttræden m.v.**

Derudover findes der:

- protokollat for klubmedarbejdere, der er ansat til støtteforanstaltninger.
- protokollat for medarbejdere ansat i handicapklubber.
- aftale om feriekoloni og week-end ophold.
- protokollat om løn- og ansættelsesforholdene for reglementsansatte klubmedarbejdere.

I. Uddannede ledere og klubassistenter -
månedslønnede over 15 timer ugentlig.

| Indplacering: | Stillingsbetegnelse | Lønramme | Skalatrín |
|---------------|---|----------|-----------|
| | Klubassistenter | K 10/11 | (15/20) |
| | Afdelingsledere | K 13 | (18/22) |
| | Afdelingsledere | K 14 | (19/23) |
| | Afdelingsledere | K 16 | (21/25) |
| | Ledere af klubber med 0 - 249 børn/unge | K 18 | (24/28) |
| | Ledere af klubber med 250 - 399 børn/unge | K 20 | (25/31) |
| | Ledere af klubber med 400 børn/unge og derover | K 21 | (26/32) |

Lederstillinger i fritids- og ungdomsklubber aflønnes på grundlag af antal indskrevne medlemmer. Det er en forudsætning for aflønning af klubassistenter i lønramme K 10/11 (15/20), at institutionen har åbent efter kl. 17.00 på hverdage, og/eller på lørdage efter kl. 14 og/eller på søn- og helligdage, og at den pågældende er indforstået med, at arbejdstiden kan lægges i hele institutionens åbningstid.

I modsat fald aflønnes klubassistenter i lønramme K 8/10 (13/19).

Afdelingslederstillinger oprettes efter kommunalbestyrelsens afgørelse og indplaceres efter klubbens åbningstid og antallet af børn/unge i afdelingen.

Arbejdstid: Den gennemsnitlige ugentlige arbejdstid er 40 timer. For hver fulde 40 timers tjeneste, der efter ordre eller ifølge en fastsat tjenestefordeling er udført i tiden kl. 17.00-6.00, ydes der 3 timers frihed. Såfremt der er pålagt en klubassistent en samlet tjeneste på over 160 timer i en 4 ugers periode, skal sådan tjeneste godtgøres med frihed, der skal være af samme varighed som det præsterede antal ekstratimer med tillæg af 50% afrundet opad til hele timer.

Tillæg 17.00 - 06.00: Månedslønnede, der efter ordre eller godkendt tjenestefordeling udfører tjeneste i tidsrummet kl. 17.00-06.00 oppebærer natpenge.

Week-endgodtgørelse: Klubmedarbejdere, der efter ordre eller ifølge godkendt tjenestefordeling, udfører tjeneste på lørdage efter kl. 14.00, oppebærer en særlig godtgørelse herfor pr. time. Udføres sådan tjeneste på søn- og helligdage kl. 00-24.00, juleaftensdag efter kl. 14.00 eller grundlovsdag efter kl. 12.00, ydes en særlig godtgørelse herfor pr. time. Såfremt klubmedarbejderen udfører tjeneste på lørdage før kl. 14.00 som led i en forud tilrettelagt tjeneste, hvoraf halvdelen eller mere udføres efter kl. 14.00, ydes den ovenfor angivne godtgørelse for hele tjenesten den pågældende lørdag.

Delt tjeneste: Klubmedarbejdere, hvis tjeneste er delt sådan, at den strækker sig ud over 11 timer, oppebærer en

godtgørelse for de timer, der ligger efter den 11. time, regnet fra tjenestetids begyndelse.

- Deltidsbeskæftigelse:** For deltidsbeskæftigede klubmedarbejdere reduceres lønnen i forhold til den nedsatte arbejdstid. Deltidsansatte, der midlertidigt beskæftiges mere end det fastsatte timetal, aflønnes for hver overskydende time med 1/2080 af den til pågældendes anciennitet svarende årsløn.
- Anciennitet:** Der optjenes fuld anciennitet ved beskæftigelse på 20 timer ugentlig og derover og halv anciennitet for beskæftigelse mellem 15 og 20 timer ugentlig.
- Pension:** Til uddannede klubmedarbejdere, der er fyldt 23 år, og som ved en fritids- og/eller ungdomsklub er ansat til en beskæftigelse på mindst gennemsnitlig 38 timer ugentlig, samt til uddannede klubmedarbejdere, der er ansat mindst 38 timer om ugen i kombineret fritidshjem/fritids- og/eller ungdomsklub i samme lokaler, betaler institutionen et pensionsbidrag på 12%.
- Uddannelse:** En månedslønnet klubmedarbejder skal for at oppebære den fulde aflønning og pension have gennemført en af følgende uddannelser:
1. Børneforsorgspædagog af almenlinjen og småbørns-linjen.
 2. Fritidspædagog (to-årig eller tre-årig uddannelse).
 3. Børnehavepædagog (to-årig eller tre-årig uddannelse).
 4. Omsorgsassistent ved åndssvageforsorgen eller særforsorgen.
 5. Socialpædagog (tre-årig uddannelse under socialpædagogisk forsøgsuddannelse).
 6. Fællesuddannelse til børneforsorgs- og omsorgspædagog (tre-årig uddannelse til socialpædagog).
 7. Nordiske uddannelser svarende til 1. til 4.
 8. Andre uddannelser suppleret med børneforsorgens forsættelsesseminarium (Den socialpædagogiske Højskole).
 9. Uddannelse til klubpædagog (Dansk Ungdomsklubseminariums to-årige uddannelse eller Ungdomsringens godkendte uddannelse).
 10. Uddannelse som folkeskolelærer.
- Såfremt særlige forhold taler derfor, kan dispensation fra uddannelseskravene gives af det pågældende kommunale forhandlingsorgan efter forhandling med Landsforeningen Danske Klubfolk eller Dansk Kommunal Arbejderforbund/LFS.
- Sygdom:** Der ydes fuld løn under sygdom, idet funktionærlovens bestemmelser er gældende. Der ydes ikke løn for de første 8 timer af den første hele sygedag, som følge af karensdagslovens bestemmelser.
- Barsel:** Medarbejderne er omfattet af funktionærloven, lov om barsel og dagpengeloven.
- Ansættelsesbrev:** Den ansatte modtager ved tiltrædelsen et ansættelsesbrev med angivelse af stillingsbetegnelse, løn-

ramme, ansættelsesområde og beskæftigelsens omfang.

Ferie:

Klubmedarbejdere er omfattet af ferielovens regler. Til klubmedarbejdere, der holder ferie med løn, ydes en særlig feriegodtgørelse på 1,5%, der træder i stedet for det i ferielovens paragraf 14, stk. 1, omhandlede ferietillæg på 1%.

Opsigelse:

Medarbejderne er omfattet af funktionærlovens opsigelsesvarsler, således:

| Ansættelsesperiode i institutionen | Fra institutionens side | Fra den ansattes side |
|------------------------------------|-------------------------|-----------------------|
|------------------------------------|-------------------------|-----------------------|

Mindre end 3 måneder:

| | | |
|--|---------|-------|
| a) bestemme lise om ansættelse på prøve i ansættelsesbrevet | 14 dage | 1 dag |
|--|---------|-------|

| | | |
|---|---------|---------|
| b) ingen sådan bestemmelse om prøvetid | 1 måned | 1 måned |
|---|---------|---------|

| | | |
|-----------------|---------|---------|
| Efter 3 måneder | 1 måned | 1 måned |
|-----------------|---------|---------|

| | | |
|-----------|-----------|---------|
| 6 måneder | 3 måneder | 1 måned |
|-----------|-----------|---------|

| | | |
|------|-----------|---------|
| 3 år | 4 måneder | 1 måned |
|------|-----------|---------|

| | | |
|------|-----------|---------|
| 6 år | 5 måneder | 1 måned |
|------|-----------|---------|

| | | |
|-----------------|-----------|---------|
| 9 år og derover | 6 måneder | 1 måned |
|-----------------|-----------|---------|

II Månedslønnede ikke-uddannede klubmedarbejdere (over 15 timer ugentlig).

Aflønning af ikke-uddannede klubmedarbejdere følger de uddannede klubmedarbejdere med et fradrag på 7% i lønnen, excl. stedtillæg og dyrtidstillæg. Ikke-uddannede klubmedarbejders øvrige ansættelsesforhold følger de uddannede klubmedarbejdere, bortset fra at der ikke optjenes pension, lønanciennitet og bestemmelserne om afskedigelsesnavn ved eventuel opsigelse.

III Ledere og uddannede klubassistenter - timelønnede (under 15 timer ugentlig),

Indplacering, anciennitet for ledere:

Ledere og uddannede klubassistenter over 18 år, der gennemsnitlig er beskæftiget under 15 timer ugentlig, og tilsvarende medarbejdere, der - uanset beskæftigelsens omfang - ikke antages med henblik på varig beskæftigelse, men som afløser under ferie, sygdom o.l. eller til anden midlertidig beskæftigelse af under 3 måneders varighed, aflønnes med timeløn.

For ledere beregnes timelønnen som 1/2080 af den til den pågældendes anciennitet svarende skalatrin, lig

månedslønnede. Herudover ydes forberedelse, administration o.l. efter samme timelønsberegning løn for 1 time pr. ugentlig åbningsaften/eftermiddag. Der erhverves ikke yderligere anciennitet under ansættelsen som timelønnet leder.

- Forskudt tid: Såfremt tjenesten efter godkendt tjenestefordeling udføres i tidsrummet kl. 17.00-6.00, beregnes timelønnen som 1/1924 af den til den pågældendes anciennitet svarende skalatrinsårsløn.
- Indplacering af anciennitet for assistenter: For uddannede timelønnede klubmedarbejdere beregnes timelønnen for timer indtil kl. 17.00 som 1/2080 af årslønnen på skalatrin 15.
- For timer i tiden kl. 17.00-6.00 beregnes timelønnen som 1/1924 af årslønnen på skalatrin 15.
- For uddannede timelønnede klubmedarbejdere, der i 3 sæsoner har været fast tilknyttet til arbejdet i fritids- og ungdomsklubber med gennemsnitlig mindst 3 timers ugentlig beskæftigelse eller i alt ca. 70 timers beskæftigelse pr. sæson, beregnes timelønnen dog som 1/2080 af årslønnen på skalatrin 16.
- Forskudt tid: For timer i tiden kl. 17.00-6.00 beregnes timelønnen som 1/1924 af årslønnen på skalatrin 16.
- Uddannelse: Det er en betingelse for aflønningen, at klubassistenten:
1. opfylder de for månedslønnede klubmedarbejdere gældende uddannelseskrav eller
 2. er i besiddelse af en håndværksmæssig eller teoretisk uddannelse, der specielt anvendes i klubarbejdet.
- En klubassistent kan dog, med kommunalbestyrelsens godkendelse i det enkelte tilfælde, aflønnes i henhold til ovenstående afsnit, når den pågældende er i besiddelse af en anden uddannelse end forannævnte eller har erfaring fra tidligere praktisk virke, der i særlig grad har betydning for klubarbejdet.
- Ansættelsesbrev: Timelønnede, der ansættes til varig beskæftigelse under 15 timer ugentlig, modtager ved tiltrædelsen ansættelsesbrev med angivelse af stillingsbetegnelse, ansættelsesområde og beskæftigelsens gennemsnitlige omfang.
- Sygdom: Medarbejderne er omfattet af dagpengelovens og lov om karensdags bestemmelser.
- Barsel: Medarbejderne er omfattet af lov om barselsorlov og dagpengelovens bestemmelser.
- Ferie: Medarbejderne er omfattet af ferielovens bestemmelser.
- Timelønnede ikke-uddannede (under 15 timer ugentlig)

- Indplacering: Ikke-uddannede klubmedarbejdere, fyldt 18 år, der gennemsnitlig er beskæftiget under 15 timer ugentlig, og tilsvarende klubmedarbejdere, der - uanset beskæftigelses omfang - ikke antages med henblik på varig beskæftigelse, men som afløser under ferie, sygdom o.l. eller til anden midlertidig beskæftigelse af under 3 måneders varighed, aflønnes med timeløn.
- Forskudt tid: For timelønnede ikke-uddannede klubmedarbejdere beregnes timelønnen indtil kl. 17.00 som 1/2080 af årslønnen på skalatrin 10. For timer i tiden kl. 17.00-6.00 beregnes timelønnen som 1/1924 af årslønnen på skalatrin 10.
- Øvrige forhold: Bestemmelserne i afsnit for timelønnede uddannede finder tilsvarende anvendelse for timelønnede ikke-uddannede klubmedarbejdere.

Andre forhold

- Koloni: I henhold til aftalen om koloni og **week-endophold** aflønnes medarbejderne som udgangspunkt med 8 timer pr. dag. Der sker modregning i forhold til det daglige arbejdstid. Der udbetales normal løn i forbindelse med koloni eller **week-endopholdet** med et tillæg på 103,50 kr. på hverdage og 207,- kr. for søn- og helligdage. Derudover udbetales et nattevagtstillæg på 41,40 kr. til normalt 1/3 af medarbejderne der deltager i opholdet. Timelønnede ledere af et week-endophold ydes et særligt tillæg på 50% af pågældendes samlede timeløn.
- Befordring: Medarbejderne er omfattet af samme regler som kommunale tjenestemænd.
(rejse)
- Arbejdstøj: Der stilles arbejdstøj til rådighed for medarbejdere, der er beskæftiget med særligt smudsigt arbejde.
- Reglementsansættelse: Reglementsansatte klubmedarbejdere, (ansat før 1. april 1976) har mulighed for at bevare og fortsætte denne ansættelse. Ansættelsen er tjenestemandslignende, og som følge deraf er der en række forskelle i ansættelses og pensionsforholdene, hvorimod lønnen følger aflønningen for overenskomstanstattede klubmedarbejdere.

Sammenligning af lønninger mellem ansatte i fritidslovsklubber og bistandslovensklubber.

I det nedenstående er der udarbejdet en sammenligning mellem lønnen for klubmedarbejderne. Se iøvrigt noterne.

| Oktober 1985 | Fritidslovsklub | Bistandslovsklub | | | | | |
|---------------|-----------------|------------------|-------|-------|------------|-------|-------|
| | | Månedslønnet | | | Timelønnet | | |
| | | I | III | IV | I | III | IV |
| 1-3 år | 64,25 | 70,68 | 72,56 | 76,02 | 67,86 | 69,90 | 73,64 |
| efter | 64,35 | 71,53 | 73,46 | 77,01 | 68,78 | 70,87 | 74,70 |
| andre medarb. | 51,45 | 67,41 | 69,30 | 72,75 | 62,40 | 64,21 | 67,51 |

- Note 1: Der er sammenlignet mellem timelønnede medarbejdere i fritidslovsklubber, og henholdsvis den faktiske timeløn for henholdsvis månedslønnede og timelønnede medarbejdere i bistandslovsklubber.
- Note 2: Ved sammenligningen er det forudsat at timerne er placeret i tidsrummet fra kl. 17.00-22.00. Dette indebærer to forhold:
- a. månedslønnede medarbejdere er lønnen incl. et fast timetillæg på 7,91 kr., idet det samtidig skal bemærkes at der opspares 3 timers frihed for hver 40 timers tjeneste i dette tidsrum.
 - b. timelønnede medarbejdere i bistandslovsklubber modtager ikke ovennævnte tillæg, men har istedet for ovennævnte afspadsering en lønkomensation.
- Note 3: Stødtillæg III er medtaget, idet det giver det bedste billede ved en direkte sammenligning.

Ydre forhold, der har indflydelse på løn- og ansættelsesvilkårene for klubmedarbejdere.

Arbejdsløshedsloven: Med de begrænsninger der tidligere er nævnt for aflønning af tnedarbejdere i fritidslovsklubberne (max. aflønning 4 timer daglig og 8 timer på lørdage, søn- og helligdage) er der som udgangspunkt ikke begrænsninger i forbindelse med opslag og besættelse af stillinger. Men arbejdsløshedslovens bestemmelser lægger indirekte en række hindringer ved opslag af timeløns- eller deltidstillinger, hvis det forudsættes at ansøgerne skal være at finde blandt uddannede eller medarbejdere med anden relevant baggrund, idet denne gruppe som oftest er tilknyttet arbejdsmarkedet/arbejdsløsheds-kassen og ofte ønsker fuldtidsbeskæftigelse eller sikret fuldtids mod arbejdsløshed, med supplerende understøttelse.

Dette forhold kan medføre det paradoks, at det kan være svært at få besat timeløns- og deltidstillinger med uddannede eller på anden måde kvalificerede medarbejdere,

Undervisningsministeriets cirkulære af 12. oktober 1985

Cirkulære om timelønninger m.v. pr. 1. oktober 1985 for personale beskæftiget ved fritidsvirksomhed i henhold til kap. I og II i lov om fritidsundervisning m.v.

(Til samtlige amtsråd og kommunalbestyrelser)

Efter de pr. 1. oktober 1985 stedfundne reguleringer af lønninger til statens, folkeskolens og folkekirkens tjenestemand udgør, de i henhold til bekendtgørelse nr. 329 af 11. juli 1983 af lov om fritidsundervisning m.v. omhandlede lønninger m.v. til personale beskæftiget ved fritidsvirksomhed for børn og unge følgende beløb:

I. Timelønsatser.

A. Ungdomsskolens fritidsvirksomhed.

Medarbejdere, der gennem uddannelse eller særlig erfaring nar kvalificeret sig til arbejdets

| | |
|---|-----------|
| 1. 1.-3. år..... | kr. 61,25 |
| 2. Efter 210 timers virksomhed fordelt over mindst 3 år..... | kr. 64,35 |
| Andre medarbejdere..... | kr. SI,45 |

Til bistand for klubvirksomheden kan anvendes personer med tilknytning til klubben. Sådan bistand kan honoreres med en efter forholdene afpasset løn, dog højst med den for gruppen "andre medarbejdere" fastsatte.

B. Fritidsvirksomhed for børn og unge.

a. Interessegrupper for børn og ung«.

Instruktører:

| | |
|---|-----------|
| 1. 1.-3. år..... | kr. 61,25 |
| 2. Efter 210 timers interessegruppevirksomhed fordelt over mindst 3 år..... | kr. 64,35 |

Undervisningsmin. 2.afd.2.kt.j.nr. 1981-42061-11

b. Ungdomsklubbar.

Medarbejdere, der gennem uddannelse «Iler særlig erfaring har kvalifiteret sig til arbejdet:

| | |
|---|-----------|
| 1. 1.-3. år..... | kr. 61,25 |
| 2. Efter 210 timers virksomhed fordelt over mindst 3 år..... | kr. 64,35 |
| Andre medarbejdere..... | kr. 51,45 |

Til bistand ved klubvirksomheden kan anvendes personer med tilknytning til klubben. Sådan bistand kan honoreres med en efter forholdene afpasset løn, dog maksimalt med den for gruppen "andre medarbejdere" fastsatte.

De under I anførte løntilførselsregler skal for medarbejdere under 10 år reduceres med kr. 6,75 pr. 1. oktober 1985.

II. Lederhonorarer m.v.

A. Kapitel I. Ungdomsskolen.

Der henvises til § 10 i lov om fritidsundervisning m.v. samt til undervisningsministeriets cirkulære af 5. august 1970 om klassificering af tjenestemandstilinger inden for ungdomsskolen samt om indplacering og aflønning af ungdomsskoleinspektorer og pædagogisk medhjælp for disse.

B. Kapitel II. Fritidsvirksomhed for børn og unge.

Ugentlige åb-
ningsaftener/
eftermiddage:

| | | | | | | | |
|-------------|--------|--------|--------|--------|--------|----------|----------|
| | 1 | 2 | 3 | 4 | 5 | 6 | 7 |
| kr. pr. md. | 375,45 | 500,60 | 625,75 | 750,90 | 876,05 | 1.001,20 | 1.126,35 |

Til lederen af et week-end ophold ydes et særligt tillæg på 50% af den til den pågældende ydede timeløn som kompensation for arbejdet med tilrettelæggelsen af opholdet.

Indtil videre ydes der medarbejdere ved ungdomsklubber oprettet i henhold til kap. I og II et særligt tillæg på kr. 75,00 for hverdage og kr. 150,00 for stfr- og helligdag* for deltagelse i ferie-kolonier, herunder week-end ophold.

Der ydes tilskud til dækning af rejseudgifter efter de for statens tjenestemænd gældende regler.

Undervisningsministeriet, den 12. oktober 1985

P. m. v.
e. b.

Palle S. Madsen
fm.

